



ประกาศองค์การบริหารส่วนจังหวัดระยอง

เรื่อง ประกวดราคาจ้างก่อสร้างโครงการปรับปรุงถนน รย.ถ.๑๐๐๓๖ สายตอนแยกทางหลวงหมายเลข ๓
(เขาดิน) - หนองเสม็ด อำเภอแกลง, อำเภอเขาชะเมา จังหวัดระยอง
ด้วยวิธีประกวดราคาอิเล็กทรอนิกส์ (e-bidding)

องค์การบริหารส่วนจังหวัดระยอง มีความประสงค์จะประกวดราคาจ้างก่อสร้างโครงการปรับปรุงถนน รย.ถ.๑๐๐๓๖ สายตอนแยกทางหลวงหมายเลข ๓ (เขาดิน) - หนองเสม็ด อำเภอแกลง, อำเภอเขาชะเมา จังหวัดระยอง โดยเสริมหินคลุกปรับระดับด้วยวิธี Pavement In - Place Recycling ขนาดผิวจราจรลาดยางแอสฟัลท์ติกคอนกรีต ขนาดกว้าง ๑๒ เมตร ยาว ๒,๖๕๐ เมตร หนา ๐.๐๕ เมตร หรือมีพื้นที่ผิวจราจรลาดยางแอสฟัลท์ติกคอนกรีตจำนวนไม่น้อยกว่า ๓๑,๘๐๐ ตารางเมตร (ตามแบบ อบจ.รย.) ด้วยวิธีประกวดราคาอิเล็กทรอนิกส์ (e-bidding)

ราคากลางของงานจ้างก่อสร้าง ในการประกวดราคาครั้งนี้ เป็นเงินทั้งสิ้น ๒๔,๕๐๗,๗๘๓.๑๑ บาท (ยี่สิบสี่ล้านห้าพันเจ็ดร้อยแปดสิบสามบาทสิบเอ็ดสตางค์)

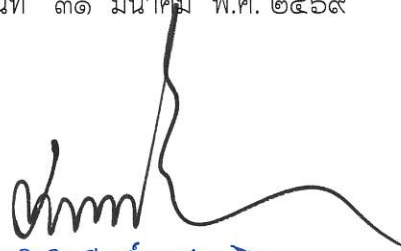
ผู้ยื่นข้อเสนอต้องยื่นข้อเสนอโดยแสดงหลักฐานถึงขีดความสามารถและความพร้อมที่มีอยู่ในวันยื่นข้อเสนอ โดยมีรายละเอียดดังนี้

๑. ผู้ยื่นข้อเสนอจะต้องมีคุณสมบัติให้เป็นไปตามเอกสารประกวดราคาอิเล็กทรอนิกส์กำหนด
๒. ผู้ยื่นข้อเสนอต้องเสนอราคาทางระบบจัดซื้อจัดจ้างภาครัฐด้วยอิเล็กทรอนิกส์ในวันที่ ๗ เมษายน ๒๕๖๙ ระหว่างเวลา ๐๙.๐๐ น. ถึง ๑๒.๐๐ น. ซึ่งสามารถจัดเตรียมเอกสารข้อเสนอได้ตั้งแต่วันที่ประกาศจนถึงวันเสนอราคา

๓. ผู้สนใจสามารถดูรายละเอียดและดาวน์โหลดเอกสารประกวดราคาอิเล็กทรอนิกส์เลขที่ ๑๐๒/๒๕๖๙ ลงวันที่ ๓๑ มีนาคม พ.ศ. ๒๕๖๙ ผ่านทางระบบจัดซื้อจัดจ้างภาครัฐด้วยอิเล็กทรอนิกส์ ได้ตั้งแต่วันที่ประกาศจนถึงวันเสนอราคา ได้ที่เว็บไซต์ www.rayong-pao.go.th หรือ www.gprocurement.go.th

๔. ผู้ยื่นข้อเสนอต้องชำระเงินค่าซื้อเอกสารประกวดราคาอิเล็กทรอนิกส์ในราคาชุดละ ๑,๐๐๐.๐๐ บาท (หนึ่งพันบาทถ้วน) ตั้งแต่วันที่ ๘ เมษายน ๒๕๖๙ ถึงวันที่ ๑๗ เมษายน ๒๕๖๙

ประกาศ ณ วันที่ ๓๑ มีนาคม พ.ศ. ๒๕๖๙



(นายกิตติ เกียรติมนตรี)

รองนายกองค์การบริหารส่วนจังหวัดระยอง ปฏิบัติราชการแทน
นายกองค์การบริหารส่วนจังหวัดระยอง

เอกสารประกวดราคาจ้างก่อสร้างด้วยวิธีประกวดราคาอิเล็กทรอนิกส์ (e-bidding)

เลขที่ ๑๐๒/๒๕๖๙

การจ้างก่อสร้างโครงการปรับปรุงถนน รย.ถ.๑๐๐๓๖ สายตอนแยกทางหลวงหมายเลข ๓ (เขาดิน) - หนองเสม็ด

อำเภอแกลง, อำเภอเขาชะเมา จังหวัดระยอง

ตามประกาศ องค์การบริหารส่วนจังหวัดระยอง

ลงวันที่ ๓๑ มีนาคม ๒๕๖๙

องค์การบริหารส่วนจังหวัดระยอง ซึ่งต่อไปนี้เรียกว่า "องค์การบริหารส่วนจังหวัดระยอง" มีความประสงค์จะประกวดราคาจ้างก่อสร้างโครงการปรับปรุงถนน รย.ถ. ๑๐๐๓๖ สายตอนแยกทางหลวงหมายเลข ๓ (เขาดิน) - หนองเสม็ด อำเภอแกลง, อำเภอเขาชะเมา จังหวัดระยอง โดยเสริมหินคลุกปรับระดับด้วยวิธี Pavement In - Place Recycling ขนาดผิวจราจรลาดยางแอสฟัลท์ติกคอนกรีต ขนาดกว้าง ๑๒ เมตร ยาว ๒,๖๕๐ เมตร หนา ๐.๐๕ เมตร หรือมีพื้นที่ผิวจราจรลาดยางแอสฟัลท์ติกคอนกรีตจำนวนไม่น้อยกว่า ๓๑,๘๐๐ ตารางเมตร (ตามแบบ อบจ.รย.) ณ ถนน รย.ถ. ๑๐๐๓๖ สายตอนแยกทางหลวงหมายเลข ๓ (เขาดิน) - หนองเสม็ด อำเภอแกลง, อำเภอเขาชะเมา จังหวัดระยอง ด้วยวิธีประกวดราคาอิเล็กทรอนิกส์ (e-bidding) โดยมีข้อแนะนำและข้อกำหนดดังต่อไปนี้

๑. เอกสารแนบท้ายเอกสารประกวดราคาอิเล็กทรอนิกส์

๑.๑ แบบรูปและรายการละเอียด และร่างรายละเอียดขอบเขตของงานทั้งโครงการ (Terms of Reference : TOR)

๑.๒ แบบใบเสนอราคาที่กำหนดไว้ในระบบจัดซื้อจัดจ้างภาครัฐด้วยอิเล็กทรอนิกส์

๑.๓ แบบสัญญาจ้างก่อสร้าง

๑.๔ แบบหนังสือค้ำประกัน

(๑) หลักประกันการเสนอราคา

(๒) หลักประกันสัญญา

๑.๕ สูตรการปรับราคา

๑.๖ บทนิยาม

(๑) ผู้ที่มีผลประโยชน์ร่วมกัน

(๒) การขัดขวางการแข่งขันอย่างเป็นธรรม

(๓) ผลงาน

๑.๗ แบบบัญชีเอกสารที่กำหนดไว้ในระบบจัดซื้อจัดจ้างภาครัฐด้วยอิเล็กทรอนิกส์

(๑) บัญชีเอกสารส่วนที่ ๑

(๒) บัญชีเอกสารส่วนที่ ๒

๑.๘ รายละเอียดการคำนวณราคากลางงานก่อสร้างตาม BOQ (Bill of Quantities)

๑.๙ แผนการทำงาน

๑.๑๐ แผนการใช้พัสดุที่ผลิตภายในประเทศและแผนการใช้เหล็กที่ผลิตภายในประเทศ

๑.๑๑ ใบแจ้งการชำระเงิน สำหรับซื้อเอกสาร

๑.๑๒ ใบแจ้งการชำระเงิน สำหรับชำระเงินหลักประกันการเสนอราคา

๑.๑๓ หนังสือรับรองวงเงินสินเชื่อ

๑.๑๔ แบบป้าย

๑.๑๕ งวดงาน

๒. **คุณสมบัติของผู้ยื่นข้อเสนอ**

๒.๑ มีความสามารถตามกฎหมาย

๒.๒ ไม่เป็นบุคคลล้มละลาย

๒.๓ ไม่อยู่ระหว่างเลิกกิจการ

๒.๔ ไม่เป็นบุคคลซึ่งอยู่ระหว่างถูกระงับการยื่นข้อเสนอหรือทำสัญญากับหน่วยงานของรัฐไว้

ชั่วคราว เนื่องจากเป็นผู้ที่ไม่ผ่านเกณฑ์การประเมินผลการปฏิบัติงานของผู้ประกอบการตามระเบียบ ที่รัฐมนตรีว่าการกระทรวงการคลังกำหนดตามที่ประกาศเผยแพร่ในระบบเครือข่ายสารสนเทศของกรมบัญชีกลาง

๒.๕ ไม่เป็นบุคคลซึ่งถูกระบุชื่อไว้ในบัญชีรายชื่อผู้ทำงานและได้แจ้งเวียนชื่อให้เป็นผู้ทำงานของหน่วยงานของรัฐในระบบเครือข่ายสารสนเทศของกรมบัญชีกลาง ซึ่งรวมถึงนิติบุคคลที่ผู้ทำงานเป็นหุ้นส่วนผู้จัดการ กรรมการผู้จัดการ ผู้บริหาร ผู้มีอำนาจในการดำเนินงานในกิจการของนิติบุคคลนั้นด้วย

๒.๖ มีคุณสมบัติและไม่มีลักษณะต้องห้ามตามที่คณะกรรมการนโยบายการจัดซื้อจัดจ้าง และการบริหารพัสดุภาครัฐกำหนดในราชกิจจานุเบกษา

๒.๗ เป็นนิติบุคคลผู้มีอาชีพรับจ้างงานก่อสร้างที่ประกวดราคาอิเล็กทรอนิกส์ดังกล่าว

๒.๘ ไม่เป็นผู้มีผลประโยชน์ร่วมกันกับผู้ยื่นข้อเสนอรายอื่นที่เข้ายื่นข้อเสนอให้แก่ องค์การบริหารส่วนจังหวัดระยอง ณ วันประกาศประกวดราคาอิเล็กทรอนิกส์ หรือไม่เป็นผู้กระทำการอันเป็นการขัดขวางการแข่งขันอย่างเป็นธรรมในการประกวดราคาอิเล็กทรอนิกส์ครั้งนี้

๒.๙ ไม่เป็นผู้ได้รับเอกสิทธิ์หรือความคุ้มกัน ซึ่งอาจปฏิเสธไม่ยอมขึ้นศาลไทย เว้นแต่รัฐบาลของผู้ยื่นข้อเสนอได้มีคำสั่งให้สละเอกสิทธิ์และความคุ้มกันเช่นนั้น

๒.๑๐ เป็นผู้ประกอบการที่ขึ้นทะเบียนงานก่อสร้างสาขางานก่อสร้างทาง ไม่น้อยกว่าชั้น ๔ ประเภททั่วไป ไว้กับกรมบัญชีกลาง

๒.๑๑ ผู้ยื่นข้อเสนอที่ยื่นข้อเสนอในรูปแบบของ "กิจการร่วมค้า" ต้องมีคุณสมบัติดังนี้

(๑) การกำหนดสัดส่วนในการเข้าร่วมค้าของคู่สัญญา

กรณีที่ข้อตกลงฯ กำหนดให้ผู้เข้าร่วมค้ารายใดรายหนึ่งเป็นผู้เข้าร่วมค้าหลักข้อตกลงฯ จะต้องมีการกำหนดสัดส่วนหน้าที่ และความรับผิดชอบในปริมาณงาน สิ่งของ หรือมูลค่าตามสัญญาของผู้เข้าร่วมค้าหลักมากกว่าผู้เข้าร่วมค้ารายอื่นทุกราย

(๒) กรณีที่ข้อตกลงฯ กำหนดให้ผู้เข้าร่วมค้ารายใดรายหนึ่งเป็นผู้เข้าร่วมค้าหลัก กิจการ

ร่วมค่านั้นต้องใช้ผลงานของผู้เข้าร่วมคำหลักรายเดียวเป็นผลงานของกิจการร่วมค้าที่ยื่นข้อเสนอ

สำหรับข้อตกลงฯ ที่ไม่ได้กำหนดให้ผู้เข้าร่วมคำรายใดเป็นผู้เข้าร่วมคำหลักผู้เข้าร่วมคำทุกรายจะต้องมีคุณสมบัติครบถ้วนตามเงื่อนไขที่กำหนดไว้ในเอกสารเชิญชวน

(๓) งานก่อสร้างที่ขึ้นทะเบียนไว้กับกรมบัญชีกลางตามสาขางานก่อสร้างที่คณะกรรมการราคากลางและขึ้นทะเบียนผู้ประกอบการกำหนด

กรณีที่ข้อตกลงฯ กำหนดให้ผู้เข้าร่วมคำรายใดรายหนึ่งเป็นผู้เข้าร่วมคำหลักผู้เข้าร่วมคำหลักจะต้องเป็นผู้ประกอบการที่ขึ้นทะเบียนงานก่อสร้างสาขางานก่อสร้างทาง ไม่น้อยกว่าชั้น ๔ ประเภททั่วไป ไว้กับกรมบัญชีกลาง ในส่วนของผู้เข้าร่วมคำที่ไม่ใช่ผู้เข้าร่วมคำหลักจะเป็นผู้ประกอบการที่ขึ้นทะเบียนในสาขางานก่อสร้างไว้กับกรมบัญชีกลางหรือไม่ก็ได้

สำหรับข้อตกลงฯ ที่ไม่ได้กำหนดให้ผู้เข้าร่วมคำรายใดเป็นผู้เข้าร่วมคำหลักผู้เข้าร่วมคำทุกรายจะต้องมีคุณสมบัติครบถ้วนตามเงื่อนไขที่กำหนดไว้ในเอกสารเชิญชวน

(๔) การยื่นข้อเสนอของกิจการร่วมค้า

(๔.๑) กรณีที่ข้อตกลงฯ กำหนดให้มีการมอบหมายผู้เข้าร่วมคำรายใดรายหนึ่ง เป็นผู้ยื่นข้อเสนอในนามกิจการร่วมค้า การยื่นข้อเสนอดังกล่าวไม่ต้องมีหนังสือมอบอำนาจ

สำหรับข้อตกลงฯ ที่ไม่ได้กำหนดให้ผู้เข้าร่วมคำรายใดเป็นผู้ยื่นข้อเสนอ ผู้เข้าร่วมคำทุกรายจะต้องลงลายมือชื่อในหนังสือมอบอำนาจให้ผู้เข้าร่วมคำรายใดรายหนึ่งเป็นผู้ยื่นข้อเสนอในนามกิจการร่วมค้า

(๔.๒) การยื่นข้อเสนอด้วยวิธีประกวดราคาอิเล็กทรอนิกส์ (e - bidding) ให้ผู้เข้าร่วมคำที่ได้รับมอบหมายหรือมอบอำนาจตามข้อ (๔.๑) ดำเนินการซื้อเอกสารประกวดราคาอิเล็กทรอนิกส์ กรณีที่มีการจำหน่ายเอกสารซื้อหรือจ้าง

๒.๑๒ ผู้ยื่นข้อเสนอต้องลงทะเบียนที่มีข้อมูลถูกต้องครบถ้วนในระบบจัดซื้อจัดจ้างภาครัฐด้วยอิเล็กทรอนิกส์ (Electronic Government Procurement : e-GP) ของกรมบัญชีกลาง

๓. หลักฐานการยื่นข้อเสนอ

ผู้ยื่นข้อเสนอจะต้องเสนอเอกสารหลักฐานยื่นมาพร้อมกับการเสนอราคาทางระบบจัดซื้อ จัดจ้างภาครัฐด้วยอิเล็กทรอนิกส์ โดยแยกเป็น ๒ ส่วน คือ

๓.๑ ส่วนที่ ๑ อย่างน้อยต้องมีเอกสารดังต่อไปนี้

(๑) ในกรณีผู้ยื่นข้อเสนอเป็นนิติบุคคล

(ก) ห้างหุ้นส่วนสามัญหรือห้างหุ้นส่วนจำกัด ให้ยื่นสำเนาหนังสือรับรองการจดทะเบียนนิติบุคคล บัญชีรายชื่อหุ้นส่วนผู้จัดการ

(ข) บริษัทจำกัดหรือบริษัทมหาชนจำกัด ให้ยื่นสำเนาหนังสือรับรองการจดทะเบียนนิติบุคคล หนังสือบริคณห์สนธิ บัญชีรายชื่อกรรมการผู้จัดการ และบัญชีผู้ถือหุ้นรายใหญ่ (ถ้ามี)

(๒) ในกรณีผู้ยื่นข้อเสนอเป็นบุคคลธรรมดาหรือคณะบุคคลที่มีไม่ใช่นิติบุคคล ให้ยื่นสำเนาบัตรประจำตัวประชาชนของผู้นั้น สำเนาข้อตกลงที่แสดงถึงการเข้าเป็นหุ้นส่วน (ถ้ามี) สำเนาบัตรประจำตัว

ประชาชนของผู้เป็นหุ้นส่วน หรือสำเนาหนังสือเดินทางของผู้เป็นหุ้นส่วนที่มีได้ถือสัญชาติไทย

(๓) ในกรณีผู้ยื่นข้อเสนอเป็นผู้ยื่นข้อเสนอร่วมกันในฐานะเป็นผู้ร่วมค้า ให้ยื่นสำเนา สัญญาของการเข้าร่วมค้า และเอกสารตามที่ระบุไว้ใน (๑) หรือ (๒) ของผู้ร่วมค้า แล้วแต่กรณี

(๕) สำเนาใบทะเบียนพาณิชย์ (ถ้ามี)

(๖) สำเนาใบทะเบียนภาษีมูลค่าเพิ่ม (ถ้ามี)

(๗) สำเนาทะเบียนบ้าน

(๘) สำเนาบัตรประจำตัวประชาชน

(๙) บัญชีเอกสารส่วนที่ ๑ ทั้งหมดที่ได้ยื่นพร้อมกับการเสนอราคาทางระบบจัดซื้อจัด จ้างภาครัฐด้วยอิเล็กทรอนิกส์ ตามแบบในข้อ ๑.๗ (๑) โดยไม่ต้องแนบในรูปแบบ PDF File (Portable Document Format)

ทั้งนี้ เมื่อผู้ยื่นข้อเสนอดำเนินการแนบไฟล์เอกสารตามบัญชีเอกสารส่วนที่ ๑ ครบถ้วน ถูกต้องแล้ว ระบบจัดซื้อจัดจ้างภาครัฐด้วยอิเล็กทรอนิกส์จะสร้างบัญชีเอกสารส่วนที่ ๑ ตามแบบในข้อ ๑.๗ (๑) ให้โดยผู้ยื่นข้อเสนอไม่ต้องแนบบัญชีเอกสารส่วนที่ ๑ ดังกล่าวในรูปแบบ PDF File (Portable Document Format)

๓.๒ ส่วนที่ ๒ อย่างน้อยต้องมีเอกสารดังต่อไปนี้

(๑) หลักประกันการเสนอราคา ตามข้อ ๕

(๒) สำเนาหลักฐานการขึ้นทะเบียนงานก่อสร้าง สาขางานก่อสร้างทาง ไม่น้อยกว่าชั้น

๔ ประเภททั่วไป ไว้กับกรมบัญชีกลาง

(๓) สำเนาใบขึ้นทะเบียนผู้ประกอบการวิสาหกิจขนาดกลางและขนาดย่อม (SMEs)

(ถ้ามี)

(๔) บัญชีเอกสารส่วนที่ ๒ ทั้งหมดที่ได้ยื่นพร้อมกับการเสนอราคาทางระบบจัดซื้อจัด จ้างภาครัฐด้วยอิเล็กทรอนิกส์ตามแบบในข้อ ๑.๗ (๒) โดยไม่ต้องแนบในรูปแบบ PDF File (Portable Document Format)

ทั้งนี้ เมื่อผู้ยื่นข้อเสนอดำเนินการแนบไฟล์เอกสารตามบัญชีเอกสารส่วนที่ ๒ ครบถ้วน ถูกต้องแล้ว ระบบจัดซื้อจัดจ้างภาครัฐด้วยอิเล็กทรอนิกส์จะสร้างบัญชีเอกสารส่วนที่ ๒ ตามแบบในข้อ ๑.๗ (๒) ให้ โดยผู้ยื่นข้อเสนอไม่ต้องแนบบัญชีเอกสารส่วนที่ ๒ ดังกล่าวในรูปแบบ PDF File (Portable Document Format)

๔. การเสนอราคา

๔.๑ ผู้ยื่นข้อเสนอต้องยื่นข้อเสนอ และเสนอราคาทางระบบจัดซื้อจัดจ้างภาครัฐด้วย อิเล็กทรอนิกส์ตามที่กำหนดไว้ในเอกสารประกวดราคาอิเล็กทรอนิกส์นี้ โดยไม่มีเงื่อนไขใดๆ ทั้งสิ้น และจะต้องกรอก ข้อความให้ถูกต้องครบถ้วน พร้อมทั้งหลักฐานแสดงตัวตนและทำการยืนยันตัวตนของผู้ยื่นข้อเสนอ โดยไม่ต้องแนบบใบ เสนอราคาในรูปแบบ PDF File (Portable Document Format)

๔.๒ ผู้ยื่นข้อเสนอจะต้องกรอกรายละเอียดการเสนอราคาในใบเสนอราคาตาม ข้อ ๑.๒ ให้ ครบถ้วน โดยไม่ต้องยื่น ใบแจ้งปริมาณงานและราคาและใบบัญชีรายการก่อสร้าง ในรูปแบบ PDF File (Portable Document Format)

ในการเสนอราคาให้เสนอราคาเป็นเงินบาทและเสนอราคาได้เพียงครั้งเดียวและราคาเดียว โดยเสนอราคารวม หรือราคาต่อหน่วย หรือราคาต่อรายการ ตามเงื่อนไขที่ระบุไว้ตามข้อ ๖.๒ ให้ถูกต้อง ทั้งนี้ราคารวมที่เสนอจะต้องตรงกันทั้งตัวเลขและตัวหนังสือ ถ้าตัวเลขและตัวหนังสือไม่ตรงกัน ให้ถือตัวหนังสือเป็นสำคัญ โดยคิดราคารวมทั้งสิ้นซึ่งรวมค่าภาษีมูลค่าเพิ่ม ภาษีอากรอื่น และค่าใช้จ่ายที่ส่งไปเรียบร้อยแล้ว

ราคาที่เสนอจะต้องเสนอกำหนดยื่นราคาไม่น้อยกว่า ๑๘๐ วัน ตั้งแต่วันเสนอราคาโดยภายในกำหนดยื่นราคา ผู้ยื่นข้อเสนอต้องรับผิดชอบราคาที่ตนได้เสนอไว้และจะถอนการเสนอราคามีได้

๔.๓ ผู้ยื่นข้อเสนอจะต้องเสนอกำหนดเวลาดำเนินการก่อสร้างแล้วเสร็จไม่เกิน ๑๘๐ วัน นับถัดจากวันลงนามในสัญญาจ้างก่อสร้าง

๔.๔ ก่อนเสนอราคา ผู้ยื่นข้อเสนอควรตรวจสอบร่างสัญญา แบบรูปและรายการละเอียด และขอบเขตของงาน ฯลฯ ให้ถี่ถ้วนและเข้าใจเอกสารประกวดราคาอิเล็กทรอนิกส์ทั้งหมดเสียก่อนที่จะตกลงยื่นข้อเสนอตามเงื่อนไขในเอกสารประกวดราคาอิเล็กทรอนิกส์

๔.๕ ผู้ยื่นข้อเสนอจะต้องยื่นข้อเสนอและเสนอราคาทางระบบจัดซื้อจัดจ้างภาครัฐ ด้วยอิเล็กทรอนิกส์ในวันที่ ๗ เมษายน ๒๕๖๙ ระหว่างเวลา ๐๙.๐๐ น. ถึง ๑๒.๐๐ น. และเวลาในการเสนอราคาให้ถือตามเวลาของระบบจัดซื้อจัดจ้างภาครัฐด้วยอิเล็กทรอนิกส์เป็นเกณฑ์

เมื่อพ้นกำหนดเวลายื่นข้อเสนอและเสนอราคาแล้ว จะไม่รับเอกสารการยื่นข้อเสนอ และการเสนอราคาใดๆ โดยเด็ดขาด

๔.๖ ผู้ยื่นข้อเสนอต้องจัดทำเอกสารสำหรับใช้ในการเสนอราคาในรูปแบบไฟล์เอกสารประเภท PDF File (Portable Document Format) โดยผู้ยื่นข้อเสนอต้องเป็นผู้รับผิดชอบตรวจสอบความครบถ้วนถูกต้อง และชัดเจนของเอกสาร PDF File ก่อนที่จะยืนยันการเสนอราคา แล้วจึงส่งข้อมูล (Upload) เพื่อเป็นการเสนอราคาให้แก่องค์การบริหารส่วนจังหวัดระยอง ผ่านทางระบบจัดซื้อจัดจ้างภาครัฐด้วยอิเล็กทรอนิกส์

๔.๗ คณะกรรมการพิจารณาผลการประกวดราคาอิเล็กทรอนิกส์จะดำเนินการตรวจสอบคุณสมบัติของผู้ยื่นข้อเสนอแต่ละรายว่า เป็นผู้ยื่นข้อเสนอที่มีผลประโยชน์ร่วมกันกับผู้ยื่นเสนอรายอื่นตามข้อ ๑.๖ (๑) หรือไม่ หากปรากฏว่าผู้ยื่นเสนอรายใดเป็นผู้ยื่นข้อเสนอที่มีผลประโยชน์ร่วมกันกับผู้ยื่นเสนอรายอื่น คณะกรรมการพิจารณาผลฯ จะตัดรายชื่อผู้ยื่นเสนอราคาที่มีผลประโยชน์ร่วมกันนั้นออกจากการเป็นผู้ยื่นข้อเสนอ หากปรากฏต่อคณะกรรมการพิจารณาผลฯ ว่า ก่อนหรือในขณะที่มีการพิจารณาข้อเสนอ มีผู้ยื่นเสนอรายใดกระทำการอันเป็นการขัดขวางการแข่งขันอย่างเป็นธรรมตาม ข้อ ๑.๖ (๒) และคณะกรรมการพิจารณาผลฯ เชื่อว่ามีการกระทำอันเป็นการขัดขวางการแข่งขันอย่างเป็นธรรม คณะกรรมการพิจารณาผลฯ จะตัดรายชื่อผู้ยื่นเสนอรายนั้นออกจากการเป็นผู้ยื่นข้อเสนอ และองค์การบริหารส่วนจังหวัดระยอง จะพิจารณาลงโทษผู้ยื่นเสนอดังกล่าวเป็นผู้ที่งาน เว้นแต่ องค์การบริหารส่วนจังหวัดระยอง จะพิจารณาเห็นว่า ผู้ยื่นเสนอรายนั้น มิใช่เป็นผู้ริเริ่มให้มีการกระทำความดังกล่าวและได้ให้ความร่วมมือเป็นประโยชน์ต่อการพิจารณาขององค์การบริหารส่วนจังหวัดระยอง

๔.๘ ผู้ยื่นข้อเสนอจะต้องปฏิบัติ ดังนี้

(๑) ปฏิบัติตามเงื่อนไขที่ระบุไว้ในเอกสารประกวดราคาอิเล็กทรอนิกส์

(๒) ราคาที่เสนอจะต้องเป็นราคาที่รวมภาษีมูลค่าเพิ่ม และภาษีอื่นๆ (ถ้ามี) รวมค่า
ใช้จ่ายทั้งปวงไว้ด้วยแล้ว

(๓) ผู้ยื่นข้อเสนอจะต้องลงทะเบียนเพื่อเข้าสู่กระบวนการเสนอราคา ตามวัน เวลา
ที่กำหนด

(๔) ผู้ยื่นข้อเสนอจะถอนการเสนอราคาที่เสนอแล้วไม่ได้

(๕) ผู้ยื่นข้อเสนอต้องศึกษาและทำความเข้าใจในระบบและวิธีการเสนอราคาด้วยวิธี
ประกวดราคาอิเล็กทรอนิกส์ ของกรมบัญชีกลางที่แสดงไว้ในเว็บไซต์ www.gprocurement.go.th

(๖) ผู้ยื่นข้อเสนอต้องชำระเงินค่าซื้อเอกสารประกวดราคาอิเล็กทรอนิกส์ในราคา
ชุดละ ๑,๐๐๐.๐๐ บาท (หนึ่งพันบาทถ้วน) ผ่านบริการรับชำระเงิน (Bill Payment) ผ่านระบบ KTB Corporate
Online ตามใบแจ้งการชำระเงิน ที่แนบมาพร้อมกับเอกสารเชิญชวนนี้ ตั้งแต่วันที่ ๘ เมษายน ๒๕๖๙ ถึงวันที่ ๑๗
เมษายน ๒๕๖๙ และส่งหลักฐานการชำระเงินกับธนาคารมาให้ องค์การบริหารส่วนจังหวัดระยอง ตรวจสอบความถูก
ต้อง โดยส่งไปรษณีย์อิเล็กทรอนิกส์มาที่ saraban@rayong-pao.go.th ตั้งแต่วันที่ ๘ เมษายน ๒๕๖๙ ถึงวันที่ ๑๗
เมษายน ๒๕๖๙ โดยการชำระเงินและส่งหลักฐานการชำระเงินในวันสุดท้าย ให้ดำเนินการภายในเวลา ๑๖.๓๐ น.

หากปรากฏว่า ผู้ยื่นข้อเสนอรายใดดำเนินการเป็นไปตามกรณีหนึ่งกรณีใด ดังต้อ
ไปนี้ ให้ถือว่าผู้ยื่นข้อเสนอรายนั้นไม่มีสิทธิในการประกวดราคาอิเล็กทรอนิกส์ครั้งนั้น และหน่วยงานของรัฐต้องไม่
พิจารณาข้อเสนอของผู้ยื่นข้อเสนอรายดังกล่าว

(๑) ไม่ชำระค่าซื้อเอกสารประกวดราคาอิเล็กทรอนิกส์ หรือชำระไม่ครบถ้วน

(๒) ชำระค่าซื้อเอกสารประกวดราคาอิเล็กทรอนิกส์ในวันหรือเวลาอื่นนอก
เหนือจาก วันและเวลาที่กำหนดในเอกสารประกวดราคาอิเล็กทรอนิกส์ ไม่ว่าจะเป็นการชำระก่อนถึงวันและเวลาที่
กำหนดหรือเมื่อพ้นวันและเวลาที่กำหนดแล้ว

(๓) ไม่ได้ส่งหลักฐานการชำระเงินตามช่องทางที่กำหนดไว้ในเอกสารประกวด
ราคาอิเล็กทรอนิกส์มาให้หน่วยงานของรัฐตรวจสอบความถูกต้อง ภายในวันและเวลาที่กำหนดไว้ในเอกสารประกวด
ราคาอิเล็กทรอนิกส์

๔.๙ ผู้ยื่นข้อเสนอที่เป็นผู้ชนะการเสนอราคาต้องจัดทำแผนการใช้พัสดุที่ผลิตภายในประเทศ
และแผนการใช้เหล็กที่ผลิตในประเทศ โดยยื่นให้หน่วยงานของรัฐภายใน ๖๐ วัน นับถัดจากวันลงนามในสัญญา เว้น
แต่กรณีที่ระยะเวลาดำเนินการตามสัญญาไม่เกิน ๖๐ วัน

๔.๑๐ คู่สัญญาต้องจัดทำแผนการทำงานมาให้ภายใน ๑๕ วัน นับถัดจากวันลงนามในสัญญา
เว้นแต่เป็นกรณีสัญญาที่มีอายุไม่เกิน ๙๐ วัน หรือกรณีการจ้างก่อสร้างซึ่งสัญญาหรือบันทึกข้อตกลงเป็นหนังสือที่มี
วงเงินไม่เกิน ๕๐๐,๐๐๐ บาท ทั้งนี้ แผนการทำงานดังกล่าวให้ถือเป็นเอกสารส่วนหนึ่งของสัญญา

๕. หลักประกันการเสนอราคา

ผู้ยื่นข้อเสนอต้องวางหลักประกันการเสนอราคาพร้อมกับการเสนอราคาทางระบบการจัดซื้อจัด
จ้างภาครัฐด้วยอิเล็กทรอนิกส์ โดยใช้หลักประกันอย่างหนึ่งอย่างใดดังต่อไปนี้ จำนวน ๑,๒๕๐,๐๐๐.๐๐ บาท
(หนึ่งล้านสองแสนห้าหมื่นบาทถ้วน)

๕.๑ เงินสด

๕.๒ หนังสือค้ำประกันอิเล็กทรอนิกส์ของธนาคารภายในประเทศตามแบบที่คณะกรรมการนโยบายกำหนด

๕.๓ พันธบัตรรัฐบาลไทย

๕.๔ หนังสือค้ำประกันของบริษัทเงินทุนหรือบริษัทเงินทุนหลักทรัพย์ที่ได้รับอนุญาตให้ประกอบกิจการเงินทุนเพื่อการพาณิชย์และประกอบธุรกิจค้ำประกันตามประกาศของธนาคารแห่งประเทศไทย ตามรายชื่อบริษัทเงินทุนที่ธนาคารแห่งประเทศไทยแจ้งเวียนให้ทราบ โดยอนุโลมให้ใช้ตามตัวอย่างหนังสือค้ำประกันของธนาคารที่คณะกรรมการนโยบายกำหนด

กรณีที่ยื่นข้อเสนอนำพันธบัตรรัฐบาลไทยหรือหนังสือค้ำประกันของบริษัทเงินทุนหรือบริษัทเงินทุนหลักทรัพย์ มาวางเป็นหลักประกันการเสนอราคาจะต้องส่งต้นฉบับเอกสารดังกล่าวมาให้องค์การบริหารส่วนจังหวัดระยองตรวจสอบความถูกต้องในวันที่ ๑๐ เมษายน ๒๕๖๙ ระหว่างเวลา ๐๘.๓๐ น. ถึง ๑๖.๓๐ น.

กรณีที่ยื่นข้อเสนอประสงค์จะวางหลักประกันการเสนอราคาเป็นเงินสด ให้ผู้ยื่นข้อเสนอดำเนินการชำระเงินผ่านช่องทางการชำระเงิน ดังนี้

ผ่านบริการรับชำระเงิน (Bill Payment) ผ่านระบบ KTB Corporate Online ตามใบแจ้งการชำระเงิน ที่แนบมาพร้อมกับเอกสารเชิญชวนนี้

และส่งหลักฐานการชำระเงินกับธนาคาร พร้อมทั้งแบบแจ้งความประสงค์ชำระเงินค่าหลักประกันการเสนอราคา (เฉพาะกรณีที่มีหลักประกันการเสนอราคาหลายรายการพิจารณา) มาให้ องค์กรการบริหารส่วนจังหวัดระยอง ตรวจสอบความถูกต้อง โดยยื่นมาพร้อมกับการยื่นข้อเสนอผ่านระบบ e-GP โดยการชำระเงินและส่งหลักฐานการชำระเงินให้ดำเนินการในวันและเวลาที่หน่วยงานของรัฐกำหนดให้เป็นวันและเวลาเสนอราคาเท่านั้น

กรณีที่ยื่นข้อเสนอที่ยื่นข้อเสนอในรูปแบบของ "กิจการร่วมค้า" ประสงค์จะใช้หนังสือค้ำประกันอิเล็กทรอนิกส์ของธนาคารในประเทศเป็นหลักประกันการเสนอราคาให้ระบุชื่อผู้เข้าร่วมค้ารายที่สัญญาร่วมค้ากำหนดให้เป็นผู้เข้ายื่นข้อเสนอกับหน่วยงานของรัฐเป็นผู้ยื่นข้อเสนอ

หลักประกันการเสนอราคาตามข้อนี้ องค์กรการบริหารส่วนจังหวัดระยองจะคืนให้ผู้ยื่นข้อเสนอหรือผู้ค้ำประกันภายใน ๑๕ วัน นับถัดจากวันที่องค์กรการบริหารส่วนจังหวัดระยองได้พิจารณาเห็นชอบรายงานผลคัดเลือกผู้ชนะการประกวดราคาเรียบร้อยแล้ว เว้นแต่ผู้ยื่นข้อเสนอรายที่คัดเลือกไว้ซึ่งเสนอราคาต่ำสุดหรือได้คะแนนรวมสูงสุดไม่เกิน ๓ ราย ให้คืนได้ต่อเมื่อได้ทำสัญญาหรือข้อตกลง หรือผู้ยื่นข้อเสนอได้พ้นจากข้อผูกพันแล้ว

การคืนหลักประกันการเสนอราคา ไม่ว่าในกรณีใด ๆ จะคืนให้โดยไม่มีดอกเบี้ย

๖. หลักเกณฑ์และสิทธิในการพิจารณา

๖.๑ ในการพิจารณาผลการยื่นข้อเสนอประกวดราคาอิเล็กทรอนิกส์ครั้งนี้ องค์กรการบริหารส่วนจังหวัดระยองจะพิจารณาตัดสินโดยใช้ หลักเกณฑ์ราคา

๖.๒ การพิจารณาผู้ชนะการยื่นข้อเสนอ

กรณีใช้หลักเกณฑ์ราคาในการพิจารณาผู้ชนะการยื่นข้อเสนอ องค์กรการบริหารส่วนจังหวัดระยอง จะพิจารณาจาก ราคารวม

๖.๓ หากผู้ยื่นข้อเสนอรายใดมีคุณสมบัติไม่ถูกต้องตามข้อ ๒ หรือยื่นหลักฐานการยื่นข้อเสนอไม่ถูกต้อง หรือไม่ครบถ้วนตามข้อ ๓ หรือยื่นข้อเสนอไม่ถูกต้องตามข้อ ๔ คณะกรรมการพิจารณาผลฯ จะไม่รับพิจารณาข้อเสนอของผู้ยื่นข้อเสนอรายนั้น เว้นแต่ ผู้ยื่นข้อเสนอรายใดเสนอเอกสารทางเทคนิคหรือแบบรูปและรายการละเอียดและขอบเขตของงานที่จะจ้างไม่ครบถ้วน หรือเสนอรายละเอียดแตกต่างไปจากเงื่อนไขที่องค์การบริหารส่วนจังหวัดระยองกำหนดไว้ในประกาศและเอกสารประกวดราคาอิเล็กทรอนิกส์ ในส่วนที่มีสาระสำคัญและความต่างต่างนั้น ไม่มีผลทำให้เกิดการได้เปรียบเสียเปรียบ ต่อผู้ยื่นข้อเสนอรายอื่น หรือเป็นการผิดพลาดเล็กน้อย คณะกรรมการพิจารณาผลฯ อาจพิจารณาผ่อนปรนการตัดสินสิทธิ ผู้ยื่นข้อเสนอรายนั้น

๖.๔ องค์การบริหารส่วนจังหวัดระยองสงวนสิทธิ์ไม่พิจารณาข้อเสนอของผู้ยื่นข้อเสนอโดยไม่มี การผ่อนผัน ในกรณีดังต่อไปนี้

- (๑) ไม่กรอกชื่อผู้ยื่นข้อเสนอในการเสนอราคาทางระบบจัดซื้อจัดจ้าง ด้วยอิเล็กทรอนิกส์
- (๒) เสนอรายละเอียดแตกต่างไปจากเงื่อนไขที่กำหนดในเอกสารประกวดราคาอิเล็กทรอนิกส์ที่เป็นสาระสำคัญ หรือมีผลทำให้เกิดความได้เปรียบเสียเปรียบแก่ผู้ยื่นข้อเสนอรายอื่น
- (๓) ไม่ชำระค่าซื้อเอกสารประกวดราคาอิเล็กทรอนิกส์ หรือชำระไม่ครบถ้วน
- (๔) ชำระค่าซื้อเอกสารประกวดราคาอิเล็กทรอนิกส์ในวันหรือเวลาอื่นนอกเหนือจากวันและเวลาที่กำหนดในเอกสารประกวดราคาอิเล็กทรอนิกส์ ไม่ว่าจะเป็นการชำระก่อนถึงวันและเวลาที่กำหนด หรือเมื่อพ้นวันและเวลาที่กำหนดแล้ว
- (๕) ไม่ได้ส่งหลักฐานการชำระเงินตามช่องทางที่กำหนดในเอกสารประกวดราคาอิเล็กทรอนิกส์มาให้หน่วยงานของรัฐตรวจสอบความถูกต้อง ภายในวันและเวลาที่กำหนดไว้ในเอกสารประกวดราคาอิเล็กทรอนิกส์

๖.๕ ในการตัดสินการประกวดราคาอิเล็กทรอนิกส์หรือในการทำสัญญา คณะกรรมการพิจารณาผลฯ หรือองค์การบริหารส่วนจังหวัดระยอง มีสิทธิให้ผู้ยื่นข้อเสนอชี้แจงข้อเท็จจริงเกี่ยวกับสภาพ ฐานะ หรือข้อเท็จจริงอื่นใดที่เกี่ยวข้องกับผู้ยื่นข้อเสนอเพิ่มเติมได้ องค์การบริหารส่วนจังหวัดระยองมีสิทธิที่จะไม่รับข้อเสนอ ไม่รับราคา หรือไม่ทำสัญญา หากข้อเท็จจริงดังกล่าวไม่เหมาะสมหรือไม่ถูกต้อง

๖.๖ องค์การบริหารส่วนจังหวัดระยองทรงไว้ซึ่งสิทธิที่จะไม่รับราคาต่ำสุด หรือราคาหนึ่งราคาใด หรือราคาที่เสนอทั้งหมดก็ได้ และอาจพิจารณาเลือกจ้างก่อสร้างในจำนวน หรือขนาด หรือเฉพาะรายการหนึ่งรายการใด หรืออาจจะยกเลิก การประกวดราคาอิเล็กทรอนิกส์โดยไม่พิจารณาจัดจ้างก่อสร้างเลยก็ได้ สุดแต่จะพิจารณา ทั้งนี้ เพื่อประโยชน์ของทางราชการเป็นสำคัญ และให้ถือว่าการตัดสินของ องค์การบริหารส่วนจังหวัดระยองเป็นเด็ดขาด ผู้ยื่นข้อเสนอจะเรียกร้องค่าใช้จ่าย หรือค่าเสียหายใดๆ มิได้ รวมทั้ง องค์การบริหารส่วนจังหวัดระยองจะพิจารณายกเลิกการประกวดราคาอิเล็กทรอนิกส์และลงโทษผู้ยื่นข้อเสนอเป็นผู้ทำงาน ไม่ว่าจะเป็นผู้ยื่นข้อเสนอที่ได้ รับการคัดเลือกหรือไม่ก็ตาม หากมีเหตุที่เชื่อถือได้ว่ายื่นข้อเสนอกระทำการโดยไม่สุจริต เช่น การเสนอเอกสารอันเป็นเท็จ หรือใช้ชื่อบุคคลธรรมดา หรือนิติบุคคลอื่นมาเสนอราคาแทน เป็นต้น

ในกรณีที่ผู้ยื่นข้อเสนอรายที่เสนอราคาต่ำสุด เสนอราคาต่ำจนคาดหมายได้ว่าไม่อาจดำเนินงานตามเอกสารประกวดราคาอิเล็กทรอนิกส์ได้ ในกรณีที่ระหว่างระยะเวลาตามสัญญาจนถึงวันที่ผู้ว่าจ้างได้ตรวจรับงานครั้งสุดท้ายได้เกิดความเสียหายอย่างร้ายแรงจากหรือแก่งานก่อสร้างถึงขนาดที่ก่อให้เกิดภัยอันตรายต่อชีวิตหรือทรัพย์สินของประชาชนอันเนื่องมาจากการกระทำหรือละเว้นการกระทำใด ๆ ของผู้รับจ้าง ภายในระยะเวลา ๒ ปี นับตั้งแต่วันที่เกิดเหตุจนถึงวันยื่นข้อเสนอ คณะกรรมการพิจารณาผลฯ หรือองค์การบริหารส่วนจังหวัดระยอง จะให้ผู้ยื่นข้อเสนอนั้นชี้แจงและแสดงหลักฐานที่ทำให้เชื่อได้ว่า ผู้ยื่นข้อเสนอสามารถดำเนินการตามเอกสารประกวดราคาอิเล็กทรอนิกส์ให้เสร็จสมบูรณ์ หากคำชี้แจงไม่เป็นที่รับฟังได้ องค์การบริหารส่วนจังหวัดระยอง มีสิทธิที่จะไม่รับข้อเสนอหรือไม่รับราคาของผู้ยื่นข้อเสนอรายนั้น ทั้งนี้ ผู้ยื่นข้อเสนอดังกล่าวไม่มีสิทธิเรียกร้องค่าใช้จ่ายหรือค่าเสียหายใดๆ จากองค์การบริหารส่วนจังหวัดระยอง

๖.๗ ก่อนลงนามในสัญญา องค์การบริหารส่วนจังหวัดระยอง อาจประกาศยกเลิกการประกวดราคาอิเล็กทรอนิกส์ หากปรากฏว่ามีกรกระทำที่เข้าลักษณะผู้ยื่นข้อเสนอที่ชนะการประกวดราคาหรือที่ได้รับการคัดเลือกมีผลประโยชน์ร่วมกัน หรือมีส่วนได้เสียกับผู้ยื่นข้อเสนอรายอื่น หรือขัดขวางการแข่งขันอย่างเป็นธรรม หรือสมยอมกันกับผู้ยื่นข้อเสนอรายอื่น หรือเจ้าหน้าที่ในการเสนอราคา หรือสื่อว่ากระทำการทุจริตอื่นใดในการเสนอราคา

๖.๘ หากผู้ยื่นข้อเสนอซึ่งเป็นผู้ประกอบการ SMEs เสนอราคาสูงกว่าราคาต่ำสุดของผู้ยื่นข้อเสนอรายอื่นที่ไม่เกินร้อยละ ๑๐ ให้จัดซื้อจัดจ้างกับผู้ประกอบการ SMEs ดังกล่าว โดยจัดเรียงลำดับผู้ยื่นข้อเสนอซึ่งเป็นผู้ประกอบการ SMEs ซึ่งเสนอราคาสูงกว่าราคาต่ำสุดของผู้ยื่นข้อเสนอรายอื่นไม่เกินร้อยละ ๑๐ ที่จะเรียกมาทำสัญญาไม่เกิน ๓ ราย

ผู้ยื่นข้อเสนอที่เป็นกิจการร่วมค้าที่จะได้สิทธิตามวรรคหนึ่ง ผู้เข้าร่วมค้าทุกรายจะต้องเป็นผู้ประกอบการ SMEs

ทั้งนี้ ผู้ประกอบการ SMEs ที่จะได้แต้มต่อด้านราคาตามวรรคหนึ่ง จะต้องมีวงเงินสัญญาสะสมตามปีปฏิทินรวมกับราคาที่เสนอในครั้งนี้แล้ว มีมูลค่ารวมกันไม่เกินมูลค่าของรายได้ตามขนาดที่ขึ้นทะเบียนไว้กับ สสว.

๖.๙ หากผู้ยื่นข้อเสนอซึ่งมิใช่ผู้ประกอบการ SMEs แต่เป็นบุคคลธรรมดาที่ถือสัญชาติไทย หรือนิติบุคคลที่จัดตั้งขึ้นตามกฎหมายไทยเสนอราคาสูงกว่าราคาต่ำสุดของผู้ยื่นข้อเสนอซึ่งเป็นบุคคลธรรมดาที่มีได้ถือสัญชาติไทยหรือนิติบุคคลที่จัดตั้งขึ้นตามกฎหมายของต่างประเทศไม่เกินร้อยละ ๓ ให้จัดซื้อจัดจ้างกับบุคคลธรรมดาที่ถือสัญชาติไทยหรือนิติบุคคลที่จัดตั้งขึ้นตามกฎหมายไทยดังกล่าว

ผู้ยื่นข้อเสนอที่เป็นกิจการร่วมค้าที่จะได้สิทธิตามวรรคหนึ่ง ผู้เข้าร่วมค้าทุกรายจะต้องเป็นบุคคลธรรมดาที่ถือสัญชาติไทยหรือนิติบุคคลที่จัดตั้งขึ้นตามกฎหมายไทย

๗. การทำสัญญาจ้างก่อสร้าง

ผู้ชนะการประกวดราคาอิเล็กทรอนิกส์จะต้องทำสัญญาจ้างตามแบบสัญญา ดังระบุในข้อ ๑.๓ หรือทำข้อตกลงเป็นหนังสือกับองค์การบริหารส่วนจังหวัดระยอง ภายใน ๗ วัน นับถัดจากวันที่ได้รับแจ้ง และจะ

ต้องวางหลักประกันสัญญาเป็นจำนวนเงินเท่ากับร้อยละ ๕ ของราคาค่าจ้างที่ประกวดราคาอิเล็กทรอนิกส์ ให้องค์การบริหารส่วนจังหวัดระยองยึดถือไว้ในขณะทำสัญญาโดยใช้หลักประกันอย่างหนึ่งอย่างใด ดังต่อไปนี้

๗.๑ เงินสด

๗.๒ เช็คหรือตราพท์ที่ธนาคารเซ็นสั่งจ่าย ซึ่งเป็นเช็คหรือตราพท์ที่ลงวันที่ที่ใช้เช็คหรือตราพท์นั้น ชำระต่อเจ้าหน้าที่ในวันทำสัญญา หรือก่อนวันนั้นไม่เกิน ๓ วันทำการ

๗.๓ หนังสือค้ำประกันของธนาคารภายในประเทศ ตามตัวอย่างที่คณะกรรมการนโยบายกำหนด ดังระบุในข้อ ๑.๔ (๒) หรือจะเป็นหนังสือค้ำประกันอิเล็กทรอนิกส์ตามวิธีการที่กรมบัญชีกลางกำหนด

๗.๔ หนังสือค้ำประกันของบริษัทเงินทุน หรือบริษัทเงินทุนหลักทรัพย์ที่ได้รับอนุญาตให้ประกอบกิจการเงินทุนเพื่อการพาณิชย์และประกอบธุรกิจค้ำประกันตามประกาศของธนาคารแห่งประเทศไทย ตามรายชื่อบริษัทเงินทุนที่ธนาคารแห่งประเทศไทยแจ้งเวียนให้ทราบ โดยอนุโลมให้ใช้ตามตัวอย่างหนังสือค้ำประกันของธนาคารที่คณะกรรมการนโยบายกำหนด ดังระบุในข้อ ๑.๔ (๒)

๗.๕ พันธบัตรรัฐบาลไทย

หลักประกันนี้จะคืนให้ โดยไม่มีดอกเบี้ยภายใน ๑๕ วันนับถัดจากวันที่ผู้ชนะการประกวดราคาอิเล็กทรอนิกส์ (ผู้รับจ้าง) พันธบัตรจากข้อผูกพันตามสัญญาจ้างแล้ว

๘. ค่าจ้างและการจ่ายเงิน

องค์การบริหารส่วนจังหวัดระยอง จะจ่ายค่าจ้างซึ่งได้รวมภาษีมูลค่าเพิ่มตลอดจนภาษีอากรอื่น ๆ และค่าใช้จ่ายทั้งปวงด้วยแล้วโดยถือราคาเหมารวมเป็นเกณฑ์และกำหนดการจ่ายเงินเป็นจำนวน ๓ งวดดังนี้

งวดที่ ๑ เป็นจำนวนเงินในอัตราร้อยละ ๒๕ ของค่าจ้าง เมื่อผู้รับจ้างได้ปฏิบัติงาน ลงดินถมพร้อมบดอัดแน่นแล้วเสร็จ, งานลงลูกรังพร้อมบดอัดแน่นแล้วเสร็จ, งานลงหินคลุกไหล่ทางพร้อมบดอัดแน่นแล้วเสร็จ, งานลงหินคลุกแล้วเสร็จ, งาน Pavement In - Place Recycling ได้พื้นที่จำนวนไม่น้อยกว่า ๑๕,๙๐๐ ตารางเมตร, งานร้อยเสาไฟฟ้าสองสว่างสาธารณะแล้วเสร็จ และคณะกรรมการตรวจรับพัสดุได้ทำการตรวจรับเป็นที่เรียบร้อยแล้ว ภายใน ๖๐ วัน นับแต่วันเริ่มสัญญาจ้าง

งวดที่ ๒ เป็นจำนวนเงินในอัตราร้อยละ ๓๐ ของค่าจ้าง เมื่อผู้รับจ้างได้ปฏิบัติงาน ไพร้มโค้ทได้พื้นที่จำนวนไม่น้อยกว่า ๑๕,๙๐๐ ตารางเมตร, งานปูผิวจราจรแอสฟัลท์ติกคอนกรีตได้พื้นที่จำนวนไม่น้อยกว่า ๑๕,๙๐๐ ตารางเมตร, งาน Pavement In - Place Recycling แล้วเสร็จ, และคณะกรรมการตรวจรับพัสดุได้ทำการตรวจรับเป็นที่เรียบร้อยแล้ว ภายใน ๑๒๐ วัน นับแต่วันเริ่มสัญญาจ้าง

งวดที่ ๓ (งวดสุดท้าย) เป็นจำนวนเงินในอัตราร้อยละ ๔๕ ของค่าจ้าง เมื่อผู้รับจ้างได้ปฏิบัติงาน ไพร้มโค้ทแล้วเสร็จ, งานปูผิวแอสฟัลท์ติกคอนกรีตแล้วเสร็จ, งานตีเส้นจราจรแล้วเสร็จ, งาน Rumble Strips แล้วเสร็จ, งานติดตั้งปุ่มสะท้อนแล้วเสร็จ, งานติดตั้ง Guard Rail แล้วเสร็จ, งานทาสี Cold Plastic Anti Skid Paint (สีแดง) แล้วเสร็จ, งานติดตั้ง Mast Arm พร้อมป้ายเตือนแล้วเสร็จ, งานฐานเสาไฟฟ้าเข็มเหล็กแล้วเสร็จทั้งหมด, งานร้อยสายไฟฟ้าพร้อมเทคอนกรีตปิดทับแล้วเสร็จทั้งหมด, งานติดตั้งเครื่องหมายจราจรและอุปกรณ์เพื่อความปลอดภัยทางถนนแล้วเสร็จ, งานทดสอบความเรียบที่ผิวทาง (Surface Tolerance) ด้วยเครื่องวัดความเรียบของผิวทางชนิดรถเข็น (Walking Profiler) โดยองค์การบริหารส่วนจังหวัดระยอง จะเป็นผู้ทำการตรวจสอบและ

ในการตรวจวัดจะต้องมีค่าดัชนีความขรุขระสากล (International Roughness Index, IRI) ต้องไม่เกิน ๓.๕ m./km., และงานอื่น ๆ ตามแบบแปลนพร้อมงานเก็บกวาดทำความสะอาดสถานที่ก่อสร้างแล้วเสร็จทั้งหมดที่คงเหลือตามรูปแบบรายการแล้วเสร็จทั้งหมด และคณะกรรมการตรวจรับพัสดุ ได้ทำการตรวจรับเป็นที่เรียบร้อยแล้ว ภายใน ๑๘๐ วัน นับแต่วันเริ่มสัญญาจ้าง

๙. อัตราค่าปรับ

ค่าปรับตามสัญญาจ้างแนบท้ายเอกสารประกวดราคาอิเล็กทรอนิกส์นี้ หรือข้อตกลงจ้างเป็นหนังสือจะกำหนด ดังนี้

๙.๑ กรณีที่ผู้รับจ้างนำงานที่รับจ้างไปจ้างช่วงให้ผู้อื่นทำอีกทอดหนึ่งโดยไม่ได้รับอนุญาตจากองค์การบริหารส่วนจังหวัดระยอง จะกำหนดค่าปรับสำหรับการฝ่าฝืนดังกล่าวเป็นจำนวนร้อยละ ๑๐ ของวงเงินของงานจ้างช่วงนั้น

๙.๒ กรณีที่ผู้รับจ้างปฏิบัติผิดสัญญาจ้างก่อสร้าง นอกเหนือจากข้อ ๙.๑ จะกำหนดค่าปรับเป็นรายวันเป็นจำนวนเงินตายตัวในอัตราร้อยละ ๐.๒๕ ของราคางานจ้าง

๑๐. การรับประกันความชำรุดบกพร่อง

ผู้ชนะการประกวดราคาอิเล็กทรอนิกส์ซึ่งได้ทำสัญญาจ้าง ตามแบบ ดังระบุในข้อ ๑.๓ หรือข้อตกลงจ้างเป็นหนังสือแล้วแต่กรณี จะต้องรับประกันความชำรุดบกพร่องของงานจ้างที่เกิดขึ้นภายในระยะเวลา ไม่น้อยกว่า ๒ ปี นับถัดจากวันที่องค์การบริหารส่วนจังหวัดระยองได้รับมอบงาน โดยต้องรีบจัดการซ่อมแซมแก้ไขให้ใช้การได้ดีดังเดิมภายใน ๗ วัน นับถัดจากวันที่ได้รับแจ้งความชำรุดบกพร่อง

๑๑. ข้อสงวนสิทธิ์ในการยื่นข้อเสนอและอื่น ๆ

๑๑.๑ เงินค่าจ้างสำหรับงานจ้างครั้งนี้ ได้มาจากเงินงบประมาณประจำปี พ.ศ. ๒๕๖๘ การลงนามในสัญญาจะกระทำต่อเมื่อ องค์การบริหารส่วนจังหวัดระยองได้รับอนุมัติเงิน ค่าก่อสร้างจากเงินงบประมาณประจำปี พ.ศ. ๒๕๖๘

๑๑.๒ เมื่อองค์การบริหารส่วนจังหวัดระยองได้คัดเลือกผู้ยื่นข้อเสนอรายใดให้เป็นผู้รับจ้าง และได้ตกลงจ้าง ตามการประกวดราคาอิเล็กทรอนิกส์แล้ว ถ้าผู้รับจ้างจะต้องส่งหรือนำสิ่งของมาเพื่องานจ้างดังกล่าว เข้ามาจากต่างประเทศ และของนั้นต้องนำเข้ามาโดยทางเรือในเส้นทางที่มีเรือไทยเดินอยู่ และสามารถให้บริการรับขนได้ตามที่รัฐมนตรีว่าการกระทรวงคมนาคมประกาศกำหนด ผู้ยื่นข้อเสนอซึ่งเป็นผู้รับจ้างจะต้องปฏิบัติตามกฎหมายว่าด้วยการส่งเสริมการพาณิชย์ ดังนี้

(๑) แจ้งการส่งหรือนำสิ่งของดังกล่าวเข้ามาจากต่างประเทศต่อกรมเจ้าท่า ภายใน ๗ วัน นับตั้งแต่วันที่ผู้รับจ้างส่งหรือซื้อของจากต่างประเทศ เว้นแต่เป็นของที่รัฐมนตรีว่าการกระทรวงคมนาคมประกาศ ยกเว้นให้บรรทุกโดยเรืออื่นได้

(๒) จัดการให้สิ่งของดังกล่าวบรรทุกโดยเรือไทย หรือเรือที่มีสิทธิเช่นเดียวกับเรือไทย จากต่างประเทศมายังประเทศไทย เว้นแต่จะได้รับอนุญาตจากกรมเจ้าท่า ให้บรรทุกสิ่งของนั้น โดยเรืออื่น ที่มีธงเรือไทย ซึ่งจะต้องได้รับอนุญาตเช่นนั้นก่อนบรรทุกของลงเรืออื่น หรือเป็นของที่รัฐมนตรีว่าการกระทรวงคมนาคม ประกาศยกเว้นให้บรรทุกโดยเรืออื่น

(๓) ในกรณีที่ไม่ปฏิบัติตาม (๑) หรือ (๒) ผู้รับจ้างจะต้องรับผิดชอบตามกฎหมายว่าด้วยการส่งเสริมการพาณิชย์

๑๑.๓ ผู้ยื่นข้อเสนอซึ่งองค์การบริหารส่วนจังหวัดระยองได้คัดเลือกแล้ว ไม่ไปทำสัญญาหรือข้อตกลงจ้างเป็นหนังสือภายในเวลาที่กำหนดตั้งระบุไว้ในข้อ ๗ องค์การบริหารส่วนจังหวัดระยองจะริบหลักประกันการยื่นข้อเสนอ หรือเรียกธำนาจจากผู้ออกหนังสือค้ำประกัน การยื่นข้อเสนอทันที และอาจพิจารณาเรียกธำนาจให้ชดเชยความเสียหายอื่น (ถ้ามี) รวมทั้งจะพิจารณาให้เป็นผู้ทำงาน ตามระเบียบกระทรวงการคลังว่าด้วยการจัดซื้อจัดจ้างและการบริหารพัสดุภาครัฐ พ.ศ. ๒๕๖๐

๑๑.๔ องค์การบริหารส่วนจังหวัดระยองสงวนสิทธิ์ที่จะแก้ไขเพิ่มเติมเงื่อนไข หรือข้อกำหนดในแบบสัญญาหรือข้อตกลงจ้างเป็นหนังสือให้เป็นไปตามความเห็นของสำนักงานอัยการสูงสุด (ถ้ามี)

๑๑.๕ ในกรณีที่เอกสารแนบท้ายเอกสารประกวดราคาอิเล็กทรอนิกส์ มีความขัดหรือแย้งกัน ผู้ยื่นข้อเสนอจะต้องปฏิบัติตามคำวินิจฉัยขององค์การบริหารส่วนจังหวัดระยอง คำวินิจฉัยดังกล่าวให้ถือเป็นที่สุด และผู้ยื่นข้อเสนอไม่มีสิทธิเรียกร้องค่าใช้จ่ายใดๆ เพิ่มเติม

๑๑.๖ องค์การบริหารส่วนจังหวัดระยอง อาจประกาศยกเลิกการจัดจ้างในกรณีต่อไปนี้ได้ โดยที่ผู้ยื่นข้อเสนอจะเรียกร้องค่าเสียหายใดๆ จากองค์การบริหารส่วนจังหวัดระยองไม่ได้

(๑) องค์การบริหารส่วนจังหวัดระยองไม่ได้รับการจัดสรรเงินที่จะใช้ในการจัดจ้างหรือได้รับจัดสรรแต่ไม่เพียงพอที่จะทำการจัดจ้างครั้งนี้ต่อไป

(๒) มีการกระทำที่เข้าลักษณะผู้ยื่นข้อเสนอที่ชนะการจัดจ้างหรือที่ได้รับการคัดเลือกมีผลประโยชน์ร่วมกัน หรือมีส่วนได้เสียกับผู้ยื่นข้อเสนอรายอื่น หรือขัดขวางการแข่งขันอย่างเป็นธรรมหรือสมยอมกันกับผู้ยื่นข้อเสนอรายอื่น หรือเจ้าหน้าที่ในการเสนอราคา หรือสื่อว่ากระทำการทุจริตอื่นใดในการเสนอราคา

(๓) การทำการจัดจ้างครั้งนี้ต่อไปอาจก่อให้เกิดความเสียหายแก่องค์การบริหารส่วนจังหวัดระยอง หรือกระทบต่อประโยชน์สาธารณะ

(๔) กรณีอื่นในทำนองเดียวกับ (๑) (๒) หรือ (๓) ตามที่กำหนดในกฎกระทรวงซึ่งออกตามความในกฎหมายว่าด้วยการจัดซื้อจัดจ้างและการบริหารพัสดุภาครัฐ

๑๑.๗ ผู้ยื่นข้อเสนอจะต้องเลือกช่องทางการอุทธรณ์และช่องทางการรับหนังสือแจ้งตอบผลการพิจารณาอุทธรณ์ไว้ตั้งแต่ขั้นตอนการยื่นข้อเสนอ และหากผู้ยื่นเสนอมีความประสงค์ที่จะอุทธรณ์ผลการประกาศผู้ชนะการจัดซื้อจัดจ้าง จะต้องยื่นอุทธรณ์และรับหนังสือแจ้งตอบการพิจารณาอุทธรณ์ผ่านช่องทางที่ได้เลือกไว้เท่านั้น

๑๒. การปรับราคาค่างานก่อสร้าง

การปรับราคาค่างานก่อสร้างตามสูตรการปรับราคาดังระบุในข้อ ๑.๕ จะนำมาใช้ในกรณีที่ ค่างานก่อสร้างลดลงหรือเพิ่มขึ้น โดยวิธีการต่อไปนี้

ตามเงื่อนไข หลักเกณฑ์ สูตรและวิธีคำนวณที่ใช้กับสัญญาแบบปรับราคาได้ตามมติคณะรัฐมนตรี เมื่อวันที่ ๒๒ สิงหาคม ๒๕๓๒ เรื่อง การพิจารณาช่วยเหลือผู้ประกอบการก่อสร้าง ตามหนังสือสำนักเลขาธิการคณะรัฐมนตรี ที่ นร ๐๒๐๓/ว ๑๐๙ ลงวันที่ ๒๔ สิงหาคม ๒๕๓๒

สูตรการปรับราคา (สูตรค่า K) จะต้องคงที่ที่ระดับที่กำหนดไว้ในวันแล้วเสร็จตามที่กำหนดไว้ในสัญญา หรือภายในระยะเวลาที่องค์การบริหารส่วนจังหวัดระยองได้ขยายออกไป โดยจะใช้สูตรของทางราชการที่ได้ระบุในข้อ ๑.๕

๑๓. มาตรฐานฝีมือช่าง

เมื่อองค์การบริหารส่วนจังหวัดระยองได้คัดเลือกผู้ยื่นข้อเสนอรายใดให้เป็นผู้รับจ้างและได้ตกลงจ้างก่อสร้าง ตามประกาศนี้แล้วผู้ยื่นข้อเสนอจะต้องตกลงว่าในการปฏิบัติงานก่อสร้างดังกล่าว ผู้ยื่นข้อเสนอจะต้องมี และ ใช้ผู้ผ่านการทดสอบมาตรฐานฝีมือช่างหรือผู้ผ่านการทดสอบมาตรฐานฝีมือช่างจาก สถาบันที่ทางราชการเชื่อถือ หรือผู้มีวุฒิปริญญา ปวช. ปวส. และ ปวท.หรือเทียบเท่าจากสถาบันการศึกษาที่ ก.พ. รับรองให้เข้ารับราชการได้ ในอัตราไม่ต่ำกว่าร้อยละ ๑๐ ของแต่ละสาขาช่างแต่ต้องมีจำนวนช่างอย่างน้อย ๑ คน ในแต่ละสาขาช่าง ดังต่อไปนี้

๑๓.๑ วิศวกรรมโยธา

๑๓.๒ วิศวกรไฟฟ้า

๑๔. การปฏิบัติตามกฎหมายและระเบียบ

ในระหว่างระยะเวลาการก่อสร้าง ผู้ยื่นข้อเสนอที่ได้รับการคัดเลือกให้เป็นผู้รับจ้างต้องปฏิบัติตามหลักเกณฑ์ที่กฎหมายและระเบียบได้กำหนดไว้โดยเคร่งครัด

๑๕. การประเมินผลการปฏิบัติงานของผู้ประกอบการ

องค์การบริหารส่วนจังหวัดระยอง สามารถนำผลการปฏิบัติงานแล้วเสร็จตามสัญญาของผู้ยื่นข้อเสนอที่ได้รับการคัดเลือกให้ เป็นผู้รับจ้างเพื่อนำมาประเมินผลการปฏิบัติงานของผู้ประกอบการ

ทั้งนี้ หากผู้ยื่นข้อเสนอที่ได้รับการคัดเลือกไม่ผ่านเกณฑ์ที่กำหนดจะถูกระงับการยื่นข้อเสนอหรือทำสัญญากับองค์การบริหารส่วนจังหวัดระยอง ไว้ชั่วคราว

องค์การบริหารส่วนจังหวัดระยอง

๓๑ มีนาคม ๒๕๖๔



ตารางแสดงวงเงินงบประมาณที่ได้รับจัดสรรและราคากลางในงานจ้างก่อสร้าง

๑. ชื่อโครงการ : โครงการปรับปรุงถนน รย.ถ.๑๐๐๓๖ สายตอนแยกทางหลวงหมายเลข ๓ (เขาดิน) - หนองเสม็ด อำเภอแกลง, อำเภอเขาชะเมา จังหวัดระยอง
- ประจำปีงบประมาณ พ.ศ. ๒๕๖๘ ตามบัญชีโอนเงินงบประมาณรายจ่าย ประจำปีงบประมาณ พ.ศ.๒๕๖๘ ครั้งที่ ๒๑/๒๕๖๘ อนุมัติเมื่อวันที่ ๓๐ กันยายน ๒๕๖๘ ขององค์การบริหารส่วนจังหวัดระยอง แผนงานอุตสาหกรรมและการโยธา งานก่อสร้าง งบลงทุน ค่าปรับปรุงที่ดินและสิ่งก่อสร้าง
 - หน่วยงานเจ้าของโครงการ : องค์การบริหารส่วนจังหวัดระยอง
๒. วงเงินงบประมาณที่ได้รับจัดสรร : ๒๕,๐๐๐,๐๐๐.- บาท
๓. ลักษณะงาน : โดยเสริมหินคลุกปรับระดับด้วยวิธี Pavement In - Place Recycling ขนาดผิวจราจรลาดยางแอสฟัลท์ติกคอนกรีต ขนาดกว้าง ๑๒ เมตร ยาว ๒,๖๕๐ เมตร หนา ๐.๐๕ เมตร หรือมีพื้นที่ผิวจราจรลาดยางแอสฟัลท์ติกคอนกรีตจำนวนไม่น้อยกว่า ๓๑,๘๐๐ ตารางเมตร (ตามแบบ อบจ.รย.)
๔. ราคากลางคำนวณ ณ วันที่ ๑๐ มี.ค. ๒๕๖๙ เป็นเงิน ๒๔,๕๐๗,๗๘๓.๑๑ บาท
๕. บัญชีประมาณการราคากลาง : ประกาศคณะกรรมการราคากลางและขึ้นทะเบียนผู้ประกอบการ เรื่องหลักเกณฑ์และวิธีการกำหนดราคากลางงานก่อสร้าง ฉบับที่ ๕ เมื่อวันที่ ๖ กรกฎาคม ๒๕๖๕ ประเภทงานก่อสร้างทาง โดยมีเอกสารประกอบ ดังนี้
- แบบแสดงรายการ ปริมาณงานและราคา (ปร.๔) จำนวน ๒ แผ่น
๖. รายชื่อคณะกรรมการกำหนดราคากลาง
- | | | |
|-------------------------------|-------------------------------------|----------------|
| ๖.๑ นายพานุพงศ์ นาวิณปกาสีthy | หัวหน้าฝ่ายทางหลวงชนบท | ประธานกรรมการฯ |
| ๖.๒ นายคมสัน คำไธสง | นายช่างโยธาชำนาญงาน | กรรมการฯ |
| | รักษาการในตำแหน่ง นายช่างโยธาอาวุโส | |
| ๖.๓ นายภานุวัฒน์ พุฒศรี | วิศวกรโยธาปฏิบัติการ | กรรมการฯ |
| ๖.๔ นายสิทธิศักดิ์ การะพิมพ์ | วิศวกรไฟฟ้าปฏิบัติการ | กรรมการฯ |
| ๖.๕ นายปริญญา ทับลา | วิศวกรไฟฟ้าปฏิบัติการ | กรรมการฯ |



แบบแสดงรายการ ปริมาณงานและราคา

ราคากลางงานก่อสร้าง

โครงการ : โครงการปรับปรุงถนน รย.ถ.10036 สายตอนแยกทางหลวงหมายเลข 3 (เขาดิน) - นองเสม็ด อำเภอแกลง, อำเภอเขาชะเมา จังหวัดระยอง

หน่วยงานเจ้าของโครงการ องค์การบริหารส่วนจังหวัดระยอง

แบบเลขที่ 2119/2568 จำนวน 38 แผ่น

รายละเอียดโครงการ (ตามแบบ อบจ.รย.)

ระยะเวลาดำเนินการ 180 วัน

กำหนดราคากลางเมื่อวันที่ 6 มีนาคม 2569

(ราคาน้ำมันดีเซลลิตรละ 29.00 - 29.99 บาท)

ลำดับที่	รายการ	จำนวน	หน่วย	ราคาต่อหน่วย	ราคาทุน	Factor F	ราคาต่อหน่วย X FF	ราคาทั้งหมด
	งานถนนแอสฟัลต์ติกคอนกรีต ความกว้าง 12 ม. ยาว 2,650 ม. (โรงเรียนบ้านน้ำใส - ตัดถนน คลองน้ำเป็นมะจั่ว)							
1	งานก่อสร้างท่อลอดเหลี่ยม							
1.1	งานขยายท่อลอดเหลี่ยม ขนาด 2 ช่อง จำนวน 2 แห่ง							
	- งานท่อเหลี่ยมคอนกรีตเสริมเหล็ก (R.C. BOX CULVERTS)	16.00	ม.	10,815.90	173,054.40	1.2581	13,607.48	217,719.74
	- คอนกรีตหยาบ	8.00	ลบ.ม.	2,025.36	16,202.88	1.2581	2,548.11	20,384.84
	- งานคอนกรีตโครงสร้าง	40.00	ลบ.ม.	2,249.85	89,994.00	1.2581	2,830.54	113,221.45
	- ไม้แบบหล่อคอนกรีต	70.00	ลบ.พ.	514.02	35,981.40	1.2581	646.69	45,268.20
	- ค่าแรงงานประกอบติดตั้งไม้แบบ	180.00	ตร.ม.	133.00	23,940.00	1.2581	167.33	30,118.91
	- ตะปู	54.00	กก.	36.45	1,968.30	1.2581	45.86	2,476.32
	- เหล็ก RB Ø 6 มม. (SR24)	0.2650	ตัน	25,148.92	6,664.46	1.2581	31,639.86	8,384.56
	- เหล็ก RB Ø 9 มม. (SR24)	0.9750	ตัน	24,452.15	23,840.85	1.2581	30,763.25	29,994.17
	- เหล็ก RB Ø 20 มม. (SR24)	0.2500	ตัน	23,650.00	5,912.50	1.2581	29,754.07	7,438.52
	- เหล็ก DB Ø 12 มม. (SD40)	7.5000	ตัน	22,664.82	169,986.15	1.2581	28,514.61	213,859.58
	- เหล็ก DB Ø 25 มม. (SD40)	1.2500	ตัน	22,734.39	28,417.99	1.2581	28,602.14	35,752.67
	- ลวดผูกเหล็ก	307.20	กก.	59.58	18,302.98	1.2581	74.96	23,026.97
	- เหล็กตะแกรง Wire mesh 4 มม. @ 0.20 ม.	72.00	ตร.ม.	36.00	2,592.00	1.2581	45.29	3,261.00
2	งานดินถมคันทาง	2,120.00	ลบ.ม.	97.31	206,297.20	1.2581	122.43	259,542.51
3	งานวัสดุชั้นรองพื้นทางทางลูกรัง หนา 20 ซม.	2,120.00	ลบ.ม.	309.42	655,970.40	1.2581	389.28	825,276.36
4	งานวัสดุชั้นพื้นทางหินคลุก หนา 20 ซม.	2,120.00	ลบ.ม.	834.30	1,768,716.00	1.2581	1,049.63	2,225,221.60
5	งานวัสดุหินคลุกปรับระดับ(หลวม) หนา 10 ซม	3,180.00	ลบ.ม.	482.12	1,533,141.60	1.2581	606.56	1,928,845.45
6	งาน Pavement In - Place Recycling ขุดลึก 0.20 ม.	31,800.00	ตร.ม.	89.13	2,834,334.00	1.2581	112.13	3,565,875.61
7	งานลาดแอสฟัลต์โพร้มโค้ท	31,800.00	ตร.ม.	32.44	1,031,592.00	1.2581	40.81	1,297,845.90
8	งานชั้นผิวทางแอสฟัลต์ติกคอนกรีต หนา 5 ซม.	31,800.00	ตร.ม.	280.44	8,917,992.00	1.2581	352.82	11,219,725.74
9	งานตีเส้นจราจร	894.00	ตร.ม.	290.00	259,260.00	1.2581	364.85	326,175.01
10	งาน Rumble Strips	60.00	ตร.ม.	460.00	27,600.00	1.2581	578.73	34,723.56
11	งานติดตั้ง Guard Rail	72.00	ม.	1,460.00	105,120.00	1.2581	1,836.83	132,251.47
12	งานป้อนสะท้อนแสง 2 ด้าน	220.00	ชิ้น	320.00	70,400.00	1.2581	402.59	88,570.24
13	งานทางม้าลาย	33.00	ตร.ม.	290.00	9,570.00	1.2581	364.85	12,040.02
14	งาน COLD PLASTIC ANTI SKID PAINT (สีแดง)	88.00	ตร.ม.	1,000.00	88,000.00	1.2581	1,258.10	110,712.80
15	งาน Mast Arm พร้อมป้ายเตือน	2.00	ชุด	75,000.00	150,000.00	1.2581	94,357.50	188,715.00
16	งานร้อยเสาไฟฟ้าส่องสว่างเดิมพร้อมติดตั้งใหม่	76.00	ตัน	2,050.00	155,800.00	1.2581	2,579.11	196,011.98
	- งาน Warning Tape RT6 สีแดง ขนาด กว้าง 6"	2,650.00	ม.	11.70	31,005.00	1.2581	14.72	39,007.39
	- งานสายไฟ CV ขนาด 3cx16Sq.mm.0.6/1 kV	2,650.00	ม.	255.60	677,340.00	1.2581	321.57	852,161.45
	- งานเทคอนกรีตหุ้มเสาไฟ	2,650.00	ม.	100.00	265,000.00	1.2581	125.81	333,396.50
17	งานติดตั้งเครื่องหมายจราจร							
	- ป้ายจราจร (บ-1) หยุด + สัญญาณไฟกระพริบโซล่าเซลล์สีเหลือง	2.00	ชุด	17,020.00	34,040.00	1.2581	21,412.86	42,825.72
	- ป้ายจำกัดความเร็ว (บ-32)	2.00	ชุด	2,810.00	5,620.00	1.2581	3,535.26	7,070.52
	- ป้ายสุดเขตบังคับ (บ-55)	2.00	ชุด	2,810.00	5,620.00	1.2581	3,535.26	7,070.52



Handwritten signatures and initials at the bottom of the page, including a large signature on the left and several initials on the right.

แบบแสดงรายการ ปริมาณงานและราคา

ราคากลางงานก่อสร้าง

โครงการ โครงการปรับปรุงถนน รย.ถ.10036 สายตอนแยกทางหลวงหมายเลข 3 (เขาดิน) - นองเสม็ด อำเภอแกลง, อำเภอเขาชะเมา จังหวัดระยอง

หน่วยงานเจ้าของโครงการ องค์การบริหารส่วนจังหวัดระยอง

แบบเลขที่ 2119/2568 จำนวน 38 แผ่น

รายละเอียดโครงการ (ตามแบบ อบจ.รย.)

ระยะเวลาดำเนินการ 180 วัน

กำหนดราคากลางเมื่อวันที่ 6 มีนาคม 2569

(ราคาน้ำมันดีเซลลิตรละ 29.00 - 29.99 บาท)

ลำดับ ที่	รายการ	จำนวน	หน่วย	ราคาต่อหน่วย	ราคาทุน	Factor F	ราคาต่อหน่วย X FF	ราคาทั้งหมด
	- ป้ายจราจรทางข้าม	2.00	ชุด	2,810.00	5,620.00	1.2581	3,535.26	7,070.52
	- ป้ายจราจร ต-56 + ต-77 + ไฟกระพริบโซล่าเซลล์เหลือง	2.00	ชุด	19,740.00	39,480.00	1.2581	24,834.89	49,669.79
	- ป้ายจราจร (บ-33) ห้ามรถหนักเกินกำหนด	2.00	ชุด	2,810.00	5,620.00	1.2581	3,535.26	7,070.52
หมายเหตุ ค่า Factor F งานก่อสร้างทาง							ผลรวมค่างานก่อสร้างทาง	24,507,783.11
ดอกเบี้ยเงินกู้ 7% ต่อปี							ราคากลางค่าก่อสร้างทั้งสิ้น	24,507,783.11
ค่าภาษีมูลค่าเพิ่ม (VAT) 7%							(ยิลบัสีส้านห้าแสนเจ็ดพันเจ็ดร้อยแปดสิบสามบาทสิบเอ็ดสตางค์)	

(ลงชื่อ)

(นายพูนพงศ์ นาวิณปกาสิตย์)

หัวหน้าฝ่ายทางหลวงชนบท

ประธานกรรมการกำหนดราคากลาง

(ลงชื่อ)

(นายคมสัน คำไธสง)

นายช่างโยธาชำนาญการ รักษาการในตำแหน่ง

นายช่างโยธาอาวุโส

กรรมการกำหนดราคากลาง

(ลงชื่อ)

(นายภาณุวัฒน์ พุฒศรี)

วิศวกรโยธาปฏิบัติการ

กรรมการกำหนดราคากลาง

(ลงชื่อ)

(นายสิทธิศักดิ์ การะพิมพ์)

วิศวกรไฟฟ้าปฏิบัติการ

กรรมการกำหนดราคากลาง

(ลงชื่อ)

(นายปริญญา ทับลา)

วิศวกรไฟฟ้าปฏิบัติการ

กรรมการกำหนดราคากลาง



การแบ่งงวดงานก่อสร้าง

โครงการปรับปรุงถนน รย.ถ.๑๐๐๓๖ สายตอนแยกทางหลวงหมายเลข ๓ (เขาดิน) -
หนองเสม็ด อำเภอแกลง, อำเภอเขาชะเมา จังหวัดระยอง

ระยะเวลาดำเนินการ ๑๘๐ วัน

งวดที่ ๑

ผู้ว่าจ้างจะจ่ายเงินร้อยละ ๒๕ ของค่าจ้าง เมื่อผู้รับจ้างได้ปฏิบัติงาน ลงดินถมพร้อมบดอัดแน่น
แล้วเสร็จ, งานลงลูกรังพร้อมบดอัดแน่นแล้วเสร็จ, งานลงหินคลุกไหล่ทางพร้อมบดอัดแน่นแล้วเสร็จ,
งานลงหินคลุกแล้วเสร็จ, งาน Pavement In - Place Recycling ได้พื้นที่จำนวนไม่น้อยกว่า ๑๕,๙๐๐ ตารางเมตร,
งานร้อยเสาไฟฟ้าส่องสว่างสาธารณะแล้วเสร็จ และคณะกรรมการตรวจรับพัสดุได้ทำการตรวจรับเป็นที่เรียบร้อยแล้ว
ภายใน ๖๐ วัน นับแต่วันเริ่มสัญญาจ้าง

งวดที่ ๒

ผู้ว่าจ้างจะจ่ายเงินร้อยละ ๓๐ ของค่าจ้าง เมื่อผู้รับจ้างได้ปฏิบัติงาน ไพร้มโค้ทได้พื้นที่จำนวนไม่น้อยกว่า
๑๕,๙๐๐ ตารางเมตร, งานปูผิวแอสฟัลท์ติกคอนกรีตได้พื้นที่จำนวนไม่น้อยกว่า ๑๕,๙๐๐ ตารางเมตร,
งาน Pavement In - Place Recycling แล้วเสร็จ, และคณะกรรมการตรวจรับพัสดุได้ทำการตรวจรับเป็นที่
เรียบร้อยแล้ว ภายใน ๑๒๐ วัน นับแต่วันเริ่มสัญญาจ้าง

งวดที่ ๓ (งวดสุดท้าย)

ผู้ว่าจ้างจะจ่ายเงินร้อยละ ๔๕ ของค่าจ้าง เมื่อผู้รับจ้างได้ปฏิบัติงาน ไพร้มโค้ทแล้วเสร็จ, งานปูผิว
แอสฟัลท์ติกคอนกรีตแล้วเสร็จ, งานตีเส้นจราจรแล้วเสร็จ, งาน Rumble Strips แล้วเสร็จ, งานติดตั้ง
ปุ่มสะท้อนแล้วเสร็จ, งานติดตั้ง Guard Rail แล้วเสร็จ, งานทาสี Cold Plastic Anti Skid Paint (สีแดง) แล้วเสร็จ,
งานติดตั้ง Mast Arm พร้อมป้ายเตือนแล้วเสร็จ, งานฐานเสาไฟฟ้าเข็มเหล็กแล้วเสร็จทั้งหมด, งานร้อยสายไฟฟ้า
พร้อมเทคอนกรีตปิดทับแล้วเสร็จทั้งหมด, งานติดตั้งเครื่องหมายจราจรและอุปกรณ์เพื่อความปลอดภัยทางถนน
แล้วเสร็จ, งานทดสอบความเรียบที่ผิวทาง (Surface Tolerance) ด้วยเครื่องมือวัดความเรียบของผิวทางชนิด
รถเข็น (Walking Profiler) โดยองค์การบริหารส่วนจังหวัดระยอง จะเป็นผู้ทำการตรวจสอบและในการตรวจวัดจะต้องมี
ค่าดัชนีความขรุขระสากล (International Roughness Index, IRI) ต้องไม่เกิน ๓.๕ m./km., งานติดตั้งป้ายโครงการ
แบบ ก. จำนวน ๒ ชุด และงานอื่นๆ ตามแบบแปลนพร้อมงานเก็บกวาดทำความสะอาดสถานที่ก่อสร้างแล้วเสร็จ
ทั้งหมด ที่คงเหลือตามรูปแบบและรายการแล้วเสร็จทั้งหมด และคณะกรรมการตรวจรับพัสดุได้ทำการตรวจรับ
เป็นที่เรียบร้อยแล้ว ภายใน ๑๘๐ วัน นับแต่วันเริ่มสัญญาจ้าง

มาตรฐานฝีมือช่าง วิศวกรโยธา และวิศวกรไฟฟ้า

หมายเหตุ : กองช่างขอเสนอ ดังนี้

๑. อัตราค่าปรับโครงการนี้ร้อยละ ๐.๒๕ ต่อวัน เนื่องจากมีผลกระทบต่ออาการจราจร
๒. ระยะเวลาค่าประกันความชำรุดบกพร่องของงานจ้าง ๒ ปี
๓. ให้ผู้รับจ้างต้องเสนอแผนงานให้ผู้ว่าจ้างอนุมัติภายในกำหนด ๑๕ วัน นับถัดจากวันลงนามในสัญญา



๔. ผู้ประกอบ...

๕. ผู้ประกอบการที่มีสิทธิ์เป็นผู้ยื่นข้อเสนอต่อหน่วยงานของรัฐ สาขางานก่อสร้างทาง ต้องยื่นทะเบียน
ชั้นผู้ประกอบการไม่ต่ำกว่าชั้น ๕ ตามประกาศคณะกรรมการราคากลาง และยื่นทะเบียน
ผู้ประกอบการ เรื่องหลักเกณฑ์ วิธีการ และเงื่อนไขในการยื่นทะเบียนผู้ประกอบการงานก่อสร้างที่มี
สิทธิ์เป็นผู้ยื่นข้อเสนอต่อหน่วยงานรัฐ ลงวันที่ ๑๗ พฤศจิกายน พ.ศ.๒๕๖๐



(นายพานพวงศ์ นาวินปกาสิตย์)

หัวหน้าฝ่ายทางหลวงชนบท

ประธานกรรมการกำหนดราคากลาง



(สำเนา)

ที่ นร 0203/ว 109

สำนักเลขาธิการคณะรัฐมนตรี

ทำเนียบรัฐบาล กทม. 10300

24 สิงหาคม 2532

เรื่อง การพิจารณาช่วยเหลือผู้ประกอบการอาชีพงานก่อสร้าง
เรียน

อ้างถึง หนังสือสำนักเลขาธิการคณะรัฐมนตรี ที่ นร 0203/ว 81 ลงวันที่ 30 มิถุนายน 2532

สิ่งที่ส่งมาด้วย สำเนาหนังสือสำนักงบประมาณ ที่ กทส 7/2532 ลงวันที่ 4 สิงหาคม 2532

และเอกสารประกอบ

ตามที่ได้ยื่นยันมติคณะรัฐมนตรี เรื่อง การพิจารณาช่วยเหลือผู้ประกอบการอาชีพงาน
ก่อสร้างมาเพื่อถือปฏิบัติต่อไป นั้น

บัดนี้ คณะกรรมการเฉพาะกิจพิจารณาแก้ไขปัญหาการก่อสร้างได้เสนอเงื่อนไข
หลักเกณฑ์ ประเภทงานก่อสร้าง สูตร และวิธีการคำนวณที่ใช้กับสัญญาแบบปรับราคาได้ รวม
6 ข้อ มาเพื่อคณะรัฐมนตรีพิจารณาอนุมัติ ความละเอียดปรากฏตามสิ่งที่ส่งมาด้วย

คณะรัฐมนตรีได้ประชุมปรึกษาเมื่อวันที่ 22 สิงหาคม 2532 ลงมติอนุมัติตามที่
คณะกรรมการเฉพาะกิจพิจารณาแก้ไขปัญหาการก่อสร้าง เสนอ ทั้ง 6 ข้อ โดยข้อ 1 ให้ตัดคำว่า
“ก่อนหรือ” ออก และให้ส่วนราชการ รัฐวิสาหกิจ หน่วยงานตามกฎหมายว่าด้วยการบริหารราชการ
ส่วนท้องถิ่น หน่วยงานอื่นที่มีกฎหมายบัญญัติให้มีฐานะเป็นราชการบริหารส่วนท้องถิ่น และ
หน่วยงานอื่นของรัฐถือปฏิบัติต่อไป

จึงเรียนยืนยันมา และขอได้โปรดแจ้งให้ส่วนราชการ รัฐวิสาหกิจ หน่วยงานตาม
กฎหมายว่าด้วยการบริหารราชการส่วนท้องถิ่น หน่วยงานอื่นที่มีกฎหมายบัญญัติให้มีฐานะเป็น
ราชการบริหารส่วนท้องถิ่น และหน่วยงานอื่นของรัฐถือปฏิบัติต่อไปด้วย

ขอแสดงความนับถือ

อนันต์ อนันตกุล

(นายอนันต์ อนันตกุล)

เลขาธิการคณะรัฐมนตรี

กองนิติธรรม

โทร. 2828149



เงื่อนไข หลักเกณฑ์ ประเภทงานก่อสร้าง สูตรและวิธีการคำนวณที่ใช้กับสัญญาแบบปรับราคาได้

ก. เงื่อนไขและหลักเกณฑ์

1. สัญญาแบบปรับราคาได้นี้ให้ใช้กับงานก่อสร้างทุกประเภท รวมถึงงานปรับปรุง และซ่อมแซมซึ่งเบิกจ่ายค่างานในลักษณะหมวดค่าครุภัณฑ์ ที่ดินและสิ่งก่อสร้าง หมวดเงินอุดหนุนและหมวดรายจ่ายอื่นที่เบิกจ่ายในลักษณะค่าที่ดินและสิ่งก่อสร้าง ที่อยู่ในเงื่อนไขและหลักเกณฑ์ตามที่ได้กำหนดนี้

2. สัญญาแบบปรับราคาได้นี้ให้ใช้ทั้งในกรณีเพิ่มหรือลดค่างานจากค่างานเดิมตามสัญญา เมื่อดัชนีราคาซึ่งจัดทำขึ้นโดยกระทรวงพาณิชย์ มีการเปลี่ยนแปลงสูงขึ้นหรือลดลงจากเดิม ขณะเมื่อวันเปิดของประกวดราคา สำหรับกรณีที่จัดจ้างโดยวิธีอื่น ให้ใช้วันเปิดของราคาแทน

3. การนำสัญญาแบบปรับราคาได้ไปใช้นั้น ผู้ว่าจ้างต้องแจ้งและประกาศให้ผู้รับจ้างทราบ เช่น ในประกาศประกวดราคาฯ และต้องระบุในสัญญาจ้างด้วยว่างานจ้างเหล่านั้น ๆ จะใช้สัญญาแบบปรับราคาได้ พร้อมทั้งกำหนดประเภทของงานก่อสร้าง สูตรและวิธีการคำนวณที่ให้มีการปรับเพิ่มหรือลดค่างานไว้ให้ชัดเจน

ในกรณีที่ม้งานก่อสร้างหลายประเภทในงานจ้างคราวเดียวกัน จะต้องแยกประเภทงานก่อสร้างแต่ละประเภทให้ชัดเจนตามลักษณะของงานก่อสร้างนั้น ๆ และให้สอดคล้องกับสูตรที่กำหนดไว้

4. การขอเงินเพิ่มค่างานก่อสร้างตามสัญญาแบบปรับราคาได้นี้ เป็นหน้าที่ของผู้รับจ้างที่จะต้องเรียกร้องภายในกำหนด 90 วัน นับตั้งแต่วันที่ผู้รับจ้างได้ส่งมอบงานงวดสุดท้าย หากพ้นกำหนดนี้ไปแล้ว ผู้รับจ้างไม่มีสิทธิที่จะเรียกร้องเงินเพิ่มค่างานก่อสร้างจากผู้ว่าจ้างได้อีกต่อไป และในกรณีที่ผู้ว่าจ้างจะต้องเรียกเงินคืนจากผู้รับจ้าง ให้ผู้ว่าจ้างที่เป็นคู่สัญญารับเรียกเงินคืนจากผู้รับจ้างโดยเร็ว หรือให้หักค่างานของงวดต่อไป หรือให้หักเงินจากหลักประกันสัญญาแล้วแต่กรณี

5. การพิจารณาคำนวณเงินเพิ่มหรือลด และการจ่ายเงินเพิ่มหรือเรียกเงินคืนจากผู้รับจ้างตามเงื่อนไขของสัญญาแบบปรับราคาได้ ต้องได้รับการตรวจสอบและเห็นชอบจากสำนักงานประมาณและให้ถือการพิจารณาวินิจฉัยของสำนักงานประมาณเป็นที่สิ้นสุด



ข. ประเภทงานก่อสร้างและสูตรที่ใช้กับสัญญาแบบปรับราคาได้
ในการพิจารณาเพิ่มหรือลดราคางานจ้างเหมาก่อสร้างให้คำนวณตามสูตรดังนี้

- P = (Po) x (K)
- กำหนดให้ P = ราคาค่างานต่อหน่วยหรือราคาค่างานเป็นงวดที่จะต้องจ่าย
ให้ผู้รับจ้าง
- Po = ราคาค่างานต่อหน่วยที่ผู้รับจ้างประมูลได้ หรือราคาค่างาน
เป็นงวดซึ่งระบุไว้ในสัญญาแล้วแต่กรณี
- K = ESCALATION FACTOR ที่หักด้วย 4% เมื่อต้องเพิ่มค่าจ้าง
หรือบวกเพิ่ม 4% เมื่อต้องเรียกค่าจ้างคืน

ESCALATION FACTOR K หาได้จากสูตร ซึ่งแบ่งตามประเภทและลักษณะงานดังนี้

หมวดที่ 1 งานอาคาร

งานอาคาร หมายถึง ตัวอาคาร เช่น ที่ทำการ โรงเรียน โรงพยาบาล หอพัก
ที่หักอาศัย หอประชุม อัฒจันทร์ ยิมเนเซียม สระว่ายน้ำ โรงอาหาร คลังพืชสด โรงงาน ครัว
 เป็นต้น และให้หมายความรวมถึง

1.1 ไฟฟ้าของอาคารบรรจบถึงสายเมนจำหน่าย แต่ไม่รวมถึงหม้อแปลงและ
ระบบไฟฟ้าภายในบริเวณ

1.2 ประปาของอาคารบรรจบถึงท่อเมนจำหน่าย แต่ไม่รวมถึงระบบประปา
ภายในบริเวณ

1.3 ระบบท่อหรือระบบสายต่าง ๆ ที่ติดตั้งหรือฝังอยู่ในส่วนของอาคาร เช่น
ท่อปรับอากาศ ท่อก๊าซ สายไฟฟ้าสำหรับเครื่องปรับอากาศ สายล่อฟ้า ฯลฯ

1.4 ทางระบายน้ำของอาคารจนถึงทางระบายน้ำภายนอก

1.5 ส่วนประกอบที่จำเป็นสำหรับอาคาร เฉพาะส่วนที่ติดกับอาคาร โดยต้อง
สร้างหรือประกอบพร้อมกับการก่อสร้างอาคาร แต่ไม่รวมถึงเครื่องจักรหรือเครื่องมือกลที่นำมา
ประกอบหรือติดตั้ง เช่น ลิฟท์ เครื่องคอมพิวเตอร์ เครื่องสูบน้ำ เครื่องปรับอากาศ เป็นต้น

1.6 ทางเท้ารอบอาคาร ดินถม ดินดัก ห่างจากอาคาร โดยรอบไม่เกิน 3 เมตร

ใช้สูตร K = $0.25 + 0.15 Iu/Io + 0.10 C1/Co + 0.40 M1/Mo + 0.10 S1/So$



หมวดที่ 2 งานดิน

2.1 งานดิน หมายถึง การขุดดิน การตักดิน การบดอัดดิน การขุดเปิดหน้าดิน การเกลี่ยบดอัดดิน การขุด - อมบดอัดแน่นเขื่อน คลอง กั้นคลอง กั้นกั้นน้ำ ถนนทาง ซึ่งต้องใช้เครื่องจักรเครื่องมือกลปฏิบัติงาน

สำหรับการถมดินให้หมายความถึงการถมดินหรือทรายหรือวัสดุอื่นที่มีการควบคุมคุณสมบัติของวัสดุนั้น และมีข้อกำหนดวิธีการถม รวมทั้งมีการบดอัดแน่นโดยใช้เครื่องจักรเครื่องมือกล เพื่อให้ได้มาตรฐานตามที่กำหนดไว้ เช่นเดียวกับงานก่อสร้างถนนหรือเขื่อนชลประทาน

ทั้งนี้ ให้รวมถึงงานประเภท EMBANKMENT, EXCAVATION, SUBBASE, SELECTED MATERIAL, UNTREATED BASE และ SHOULDER

$$\text{ใช้สูตร K} = 0.30 + 0.10 I_t/I_o + 0.40 E_t/E_o + 0.20 F_t/F_o$$

2.2 งานหินเรียง หมายถึง งานหินขนาดใหญ่นำมาเรียงกันเป็นชั้นให้เป็นระเบียบจนได้ความหนาที่ต้องการ โดยในช่องว่างระหว่างหินใหญ่จะแซมด้วยหินย่อยหรือกรวดขนาดต่าง ๆ และทรายให้เต็มช่องว่าง มีการควบคุมคุณสมบัติของวัสดุและมีข้อกำหนดวิธีปฏิบัติโดยใช้เครื่องจักร เครื่องมือกล หรือแรงคน และให้หมายความรวมถึงงานหินทิ้ง งานหินเรียงยาแนว หรืองานหินใหญ่ที่มีลักษณะคล้ายคลึงกัน เพื่อการป้องกันการกัดเซาะทั้งหลายของลาดตลิ่งและท้องลำน้ำ

$$\text{ใช้สูตร K} = 0.40 + 0.20 I_t/I_o + 0.20 M_t/M_o + 0.20 F_t/F_o$$

2.3 งานเจาะระเบิดหิน หมายถึง งานเจาะระเบิดหินทั่ว ๆ ไป ระยะทางขนย้ายไป-กลับ ประมาณไม่เกิน 2 กิโลเมตร ยกเว้นงานเจาะระเบิดอุโมงค์ซึ่งต้องใช้เทคนิคขั้นสูง

$$\text{ใช้สูตร K} = 0.45 + 0.15 I_t/I_o + 0.10 M_t/M_o + 0.20 E_t/E_o + 0.10 F_t/F_o$$

หมวดที่ 3 งานทาง

3.1 งานผิวทาง PRIME COAT, TACK COAT, SEAL COAT

$$\text{ใช้สูตร K} = 0.30 + 0.40 A_t/A_o + 0.20 E_t/E_o + 0.10 F_t/F_o$$



3.2 งานผิวทาง SURFACE TREATMENT SLURRY SEAL

$$\text{ใช้สูตร K} = 0.30 + 0.10 \text{ Mt/Mo} + 0.30 \text{ At/Ao} + 0.20 \text{ Et/Eo} + 0.10 \text{ Ft/Fo}$$

3.3 งานผิวทาง ASPHALTIC CONCRETE, PENETRATION MACADAM

$$\text{ใช้สูตร K} = 0.30 + 0.10 \text{ Mt/Mo} + 0.40 \text{ At/Ao} + 0.10 \text{ Et/Eo} + 0.10 \text{ Ft/Fo}$$

3.4 งานผิวถนนคอนกรีตเสริมเหล็ก หมายถึง ผิวถนนคอนกรีตที่ใช้เหล็กเสริมซึ่งประกอบด้วยตะแกรงเหล็กเส้นหรือตะแกรงลวดเหล็กกล้าเชื่อมติด (WELDED STEEL WIRE FARRIC) เหล็กเดือย (DOWEL BAR) เหล็กยึด (DEFORMED TIE BAR) และรอยต่อต่าง ๆ (JOINT) ทั้งนี้ ให้หมายความรวมถึงแผ่นพื้นคอนกรีตเสริมเหล็กบริเวณคอสะพาน (R.C. BRIDGE APPROACH) ด้วย

$$\text{ใช้สูตร K} = 0.30 + 0.10 \text{ It/Io} + 0.35 \text{ Ct/Co} + 0.10 \text{ Mt/Mo} + 0.15 \text{ St/So}$$

3.5 งานท่อระบายน้ำคอนกรีตเสริมเหล็กและงานบ่อพัก หมายถึง ท่อคอนกรีตเสริมเหล็กสำหรับงานระบายน้ำ (PRECAST REINFORCED CONCRETE DRAINAGE PIPE) งานวางระบายน้ำคอนกรีตเสริมเหล็ก งานลาดคอนกรีตเสริมเหล็กวางระบายน้ำและบริเวณลาดคอสะพาน รวมทั้งงานบ่อพักคอนกรีตเสริมเหล็กและงานคอนกรีตเสริมเหล็กอื่นที่มีรูปแบบและลักษณะงานคล้ายคลึงกัน เช่น งานบ่อพัก (MANHOLE) ท่อร้อยสายโทรศัพท์ ท่อร้อยสายไฟฟ้า เป็นต้น

$$\text{ใช้สูตร K} = 0.35 + 0.20 \text{ It/Io} + 0.15 \text{ Ct/Co} + 0.15 \text{ Mt/Mo} + 0.15 \text{ St/So}$$

3.6 งานโครงสร้างคอนกรีตเสริมเหล็กและงานเชื่อมกันค้ำยัน หมายถึง สะพานคอนกรีตเสริมเหล็ก โครงสร้างฐานรากคอนกรีตเสริมเหล็กคอสะพาน (R.C. BEARING UNIT) ท่อเหลี่ยมคอนกรีตเสริมเหล็ก (R.C. BOX CULVERT) หอดังน้ำโครงสร้างคอนกรีตเสริมเหล็กเชื่อมกันค้ำยันคอนกรีตเสริมเหล็ก ท่าเทียบเรือคอนกรีตเสริมเหล็กและสิ่งก่อสร้างอื่นที่มีลักษณะคล้ายคลึงกัน

$$\text{ใช้สูตร K} = 0.30 + 0.10 \text{ It/Ii} + 0.15 \text{ Ct/Co} + 0.20 \text{ Mt/Mo} + 0.25 \text{ St/So}$$



3.7 งานโครงสร้างเหล็ก หมายถึง สะพานเหล็กสำหรับคนเดินข้ามถนน โครงเหล็กสำหรับติดตั้งป้ายจราจรชนิดแขวนสูง เสาไฟฟ้าแรงสูง เสาวิทยุ เสาโทรทัคน์ หรือ งานโครงเหล็กอื่นที่มีลักษณะคล้ายคลึงกัน แต่ไม่รวมถึงงานติดตั้งเสาโครงเหล็กสายส่งของการไฟฟ้าฝ่ายผลิตแห่งประเทศไทย

$$\text{ใช้สูตร K} = 0.25 + 0.10 \text{ It/Io} + 0.05 \text{ Cv/Co} + 0.20 \text{ Mt/Mo} + 0.40 \text{ St/So}$$

หมวดที่ 4 งานชลประทาน

4.1 งานอาคารชลประทานไม่รวมบานเหล็ก หมายถึง อาคารคอนกรีตเสริมเหล็กชนิดต่าง ๆ ที่ก่อสร้างในแนวคลองส่งน้ำหรือคลองระบายน้ำ เพื่อควบคุมระดับและหรือปริมาณน้ำ ได้แก่ ท่อระบายน้ำ น้ำตก รางเท สะพานน้ำ ท่อลอด ไซฟอน และอาคารชลประทานชนิดอื่น ๆ ที่ไม่มีบานระบายเหล็ก แต่ไม่รวมถึงงานอาคารชลประทานขนาดใหญ่ เช่น ฝ่ายทางระบายน้ำล้น หรืออาคารชลประทานประกอบของเขื่อน เป็นต้น

$$\text{ใช้สูตร K} = 0.40 + 0.20 \text{ It/Io} + 0.10 \text{ Cv/Co} + 0.10 \text{ Mt/Mo} + 0.20 \text{ St/So}$$

4.2 งานอาคารชลประทานรวมบานเหล็ก หมายถึง อาคารคอนกรีตเสริมเหล็กชนิดต่าง ๆ ที่ก่อสร้างในแนวคลองส่งน้ำหรือคลองระบายน้ำ เพื่อควบคุมระดับและหรือปริมาณน้ำ ได้แก่ ท่อส่งน้ำเข้านา ท่อระบายน้ำ ประตูระบายน้ำ อาคารอัดน้ำ ท่อลอดและอาคารชลประทานชนิดต่าง ๆ ที่มีบานระบายน้ำ แต่ไม่รวมถึงงานอาคารชลประทานขนาดใหญ่ เช่น ฝ่ายทางระบายน้ำล้น หรืออาคารชลประทานประกอบของเขื่อน เป็นต้น

$$\text{ใช้สูตร K} = 0.35 + 0.20 \text{ It/Io} + 0.10 \text{ Cv/Co} + 0.10 \text{ Mt/Mo} + 0.25 \text{ St/So}$$

4.3 งานบานระบาย TRASHRACK และ STEEL LINER หมายถึง บานระบายเหล็กเครื่องกว้านและโครงยก รวมทั้ง BULK HEAD GATE และงานท่อเหล็ก

$$\text{ใช้สูตร K} = 0.35 + 0.20 \text{ It/Io} + 0.45 \text{ Gv/Go}$$



4.4 งานเหล็กเสริมคอนกรีต และ ANCHOR BAR หมายถึง เหล็กเส้นที่ใช้เสริมในงานคอนกรีตและเหล็ก ANCHOR BAR ของงานฝาย ทางระบายน้ำล้น หรืออาคารชลประทานประกอบของเขื่อน ซึ่งมีสัญญาแยกจ่ายเฉพาะงานเหล็กดังกล่าวเท่านั้น

$$\text{ใช้สูตร K} = 0.25 + 0.15 \text{ It/Io} + 0.60 \text{ St/So}$$

4.5 งานคอนกรีต ไม่รวมเหล็กและคอนกรีตคาคคอง หมายถึง งานคอนกรีตเสริมเหล็กที่หักส่วนของเหล็กออกมาแยกคำนวณต่างหากของงานฝาย ทางระบายน้ำล้นหรืออาคารชลประทานประกอบของเขื่อน ซึ่งมีสัญญาแยกจ่ายเฉพาะงานคอนกรีตดังกล่าวเท่านั้น

$$\text{ใช้สูตร K} = 0.40 + 0.15 \text{ It/Io} + 0.25 \text{ Ct/Co} + 0.20 \text{ Mt/Mo}$$

4.6 งานเจาะ หมายถึง การเจาะพร้อมทั้งฝังท่อกรงขนาดรูในไม่น้อยกว่า 48 มิลลิเมตร ในชั้นดิน หินผุหรือหินที่แตกหัก เพื่ออัดฉีดน้ำปูน และให้รวมถึงงานซ่อมแซมฐานรากอาคารชลประทาน ถนนและอาคารต่าง ๆ โดยการอัดฉีดน้ำปูน

$$\text{ใช้สูตร K} = 0.40 + 0.20 \text{ It/Io} + 0.10 \text{ Mt/Mo} + 0.20 \text{ Ev/Eo} + 0.10 \text{ Fv/Fo}$$

4.7 งานอัดฉีดน้ำปูน ค่าอัดฉีดน้ำปูนจะเพิ่มหรือลด ให้เฉพาะราคาซีเมนต์ที่เปลี่ยนแปลงตามดัชนีราคาของซีเมนต์ที่กระทรวงพาณิชย์จัดทำขึ้น ในเดือนที่ส่งงานแต่ละงวดกับเดือนที่เปิดซองประกวดราคา

หมวดที่ 5 งานระบบสาธารณูปโภค

5.1 งานวางท่อ AC และ PVC

5.1.1 ในกรณีที่ผู้ว่าจ้างเป็นผู้จัดหาท่อและหรืออุปกรณ์ให้

$$\text{ใช้สูตร K} = 0.50 + 0.25 \text{ It/Io} + 0.25 \text{ Mt/Mo}$$

5.1.2 ในกรณีที่ผู้รับจ้างเป็นผู้จัดหาท่อ AC และหรืออุปกรณ์

$$\text{ใช้สูตร K} = 0.40 + 0.10 \text{ It/Io} + 0.10 \text{ Mt/Mo} + 0.40 \text{ AC/ACo}$$

5.1.3 ในกรณีที่ผู้รับจ้างเป็นผู้จัดหาท่อ PVD และหรืออุปกรณ์

$$\text{ใช้สูตร K} = 0.40 + 0.10 \text{ It/Io} + 0.10 \text{ Mt/Mo} + 0.40 \text{ PVC/PVCo}$$



5.2 งานวางท่อเหล็กเหนียวและท่อ HYDENSITY POLYETHYLENE

5.2.1 ในกรณีที่ผู้ว่าจ้างเป็นผู้จัดหาท่อและหรืออุปกรณ์ให้

ใช้สูตร K = 0.40 + 0.10 It/Io + 0.15 Mt/Mo + 0.20 Et/Eo + 0.15 Ft/Fo

5.2.2 ในกรณีที่ผู้รับจ้างเป็นผู้จัดหาท่อเหล็กเหนียวและหรืออุปกรณ์และ

ให้รวมถึงงาน TRANSMISSION CONDUIT

ใช้สูตร K = 0.40 + 0.10 It/Io + 0.10 Mt/Mo + 0.10 Et/Eo + 0.30 GIPt/GIPo

5.2.3 ในกรณีที่ผู้รับจ้างเป็นผู้จัดหาท่อ HYDENSITY POLYETHYLENE

และหรืออุปกรณ์

ใช้สูตร K = 0.50 + 0.10 It/Io + 0.10 Mt/Mo + 0.30 PEt/PEo

5.3 งานปรับปรุงระบบอุโมงค์ส่งน้ำและงาน SECONDARY LINING

ใช้สูตร K = 0.40 + 0.10 It/Io + 0.15 Et/Eo + 0.35 GIPt/GIPo

5.4 งานวางท่อ PVC หุ้มด้วยคอนกรีต

ใช้สูตร K = 0.30 + 0.10 It/Io + 0.20 Ct/Co + 0.05 Mt/Mo + 0.05 St/So + 0.30 PVCt/PVCo

5.5 งานวางท่อ PVC กลบทราย

ใช้สูตร K = 0.25 + 0.05 It/Io + 0.05 Mt/Mo + 0.65 PVCt/PVCo

5.6 งานวางท่อเหล็กอาบสังกะสี

ใช้สูตร K = 0.25 + 0.25 It/Io + 0.50 GIPt/GIPo

ประเภทงานและสูตรต่อไปนี้ใช้เฉพาะงานก่อสร้างของการไฟฟ้าฝ่ายผลิตแห่งประเทศไทยเท่านั้น

5.7 งานก่อสร้างระบบสายส่งแรงสูงและสถานีไฟฟ้าย่อย

5.7.1 งานติดตั้งเสา โครงเหล็กสายส่งและอุปกรณ์ รวมทั้งงานติดตั้งอุปกรณ์

ไฟฟ้าสถานีไฟฟ้าย่อย



สำหรับงานติดตั้ง เสา โครงเหล็กสายส่งและอุปกรณ์ ประกอบด้วย ลักษณะงาน
ดังนี้คือ PRELIMINARY WORK (ยกเว้น BOUNDARY POST), TOWERS, INSULATOR
STRING AND OVERHEAD GROUND WIRE ASSEMBLIES, CONDUCTOR AND
OVERHEAD GROUND WIRE STRINGING, LINE ACCESSORIES, GROUNDING
MATERIALS

สำหรับงานติดตั้งอุปกรณ์ไฟฟ้าสถานีไฟฟ้าย่อย หมายถึง เฉพาะการติดตั้ง
อุปกรณ์ไฟฟ้าเท่านั้น

$$\text{ใช้สูตร K} = 0.60 + 0.25 \text{ It/Io} + 0.15 \text{ Ft/Fo}$$

5.7.2 งานก่อสร้างฐานรากเสาไฟฟ้า (TOWER FOUNDATION) และงาน
ติดตั้ง BOUNDARY POST

$$\text{ใช้สูตร K} = 0.35 + 0.20 \text{ It/Io} + 0.20 \text{ Ct/Co} + 0.10 \text{ St/So} + 0.15 \text{ Ft/Fo}$$

5.7.3 งานก่อสร้างฐานรากอุปกรณ์ไฟฟ้าสถานีไฟฟ้าย่อย

$$\text{ใช้สูตร K} = 0.50 + 0.20 \text{ It/Io} + 0.15 \text{ Ct/Co} + 0.15 \text{ St/So}$$

5.8 งานหล่อและตอกเสาเข็มคอนกรีตอัดแรง

5.8.1 งานเสาเข็มคอนกรีตอัดแรง

$$\text{ใช้สูตร K} = 0.35 + 0.15 \text{ It/Io} + 0.20 \text{ Ct/Co} + 0.30 \text{ St/So}$$

5.8.2 งานเสาเข็มแบบ CAST IN PLACE

$$\text{ใช้สูตร K} = 0.30 + 0.10 \text{ It/Io} + 0.25 \text{ Ct/Co} + 0.35 \text{ St/So}$$

ประเภทงานและสูตรต่อไปนี้ใช้เฉพาะงานก่อสร้างของการไฟฟ้าส่วนภูมิภาคเท่านั้น

5.9 งานก่อสร้างสายส่งแรงสูงระบบแรงดัน 69 – 115 KV.

5.9.1 ในกรณีที่ผู้ว่าจ้างเป็นผู้จัดหาวัสดุและหรืออุปกรณ์ให้

$$\text{ใช้สูตร K} = 0.80 + 0.05 \text{ It/Io} + 0.10 \text{ Mt/Mo} + 0.05 \text{ Ft/Fo}$$

5.9.2 ในกรณีที่ผู้รับจ้างเป็นผู้จัดหาวัสดุหรืออุปกรณ์

$$\text{ใช้สูตร K} = 0.45 + 0.05 \text{ It/Io} + 0.20 \text{ Mt/Mo} + 0.05 \text{ Ft/Fo} + 0.25 \text{ Wt/Wo}$$



ดัชนีราคาที่ใช้คำนวณตามสูตรที่ใช้กับสัญญาแบบปรับราคาได้ จัดทำขึ้นโดย
กระทรวงพาณิชย์

K	=	ESCALATION FACTOR
It	=	ดัชนีราคาผู้บริโภคทั่วไปของประเทศ ในเดือนที่ส่งงานแต่ละงวด
Io	=	ดัชนีราคาผู้บริโภคทั่วไปของประเทศ ในเดือนที่เปิดของประกวดราคา
Ct	=	ดัชนีราคาซีเมนต์ ในเดือนที่ส่งงานแต่ละงวด
Co	=	ดัชนีราคาซีเมนต์ ในเดือนที่เปิดของประกวดราคา
Mt	=	ดัชนีราคาวัสดุก่อสร้าง (ไม่รวมเหล็กและซีเมนต์) ในเดือนที่ส่งงานแต่ละงวด
Mo	=	ดัชนีราคาวัสดุก่อสร้าง (ไม่รวมเหล็กและซีเมนต์) ในเดือนที่เปิดของประกวดราคา
St	=	ดัชนีราคาเหล็ก ในเดือนที่ส่งงานแต่ละงวด
So	=	ดัชนีราคาเหล็ก ในเดือนที่เปิดของประกวดราคา
Gt	=	ดัชนีราคาเหล็กแผ่นเรียบที่ผลิตในประเทศ ในเดือนที่ส่งงานแต่ละงวด
Go	=	ดัชนีราคาเหล็กแผ่นเรียบที่ผลิตในประเทศ ในเดือนที่เปิดของประกวดราคา
At	=	ดัชนีราคาแอสฟัลท์ ในเดือนที่ส่งงานแต่ละงวด
Ao	=	ดัชนีราคาแอสฟัลท์ ในเดือนที่เปิดของประกวดราคา
Et	=	ดัชนีราคาเครื่องจักรกลและบริภัณฑ์ ในเดือนที่ส่งงานแต่ละงวด
Eo	=	ดัชนีราคาเครื่องจักรกลและบริภัณฑ์ ในเดือนที่เปิดของประกวดราคา
Ft	=	ดัชนีราคาน้ำมันดีเซลหมุนเร็ว ในเดือนที่ส่งงานแต่ละงวด
Fo	=	ดัชนีราคาน้ำมันดีเซลหมุนเร็ว ในเดือนที่เปิดของประกวดราคา
ACt	=	ดัชนีราคาท่อซีเมนต์ใยหิน ในเดือนที่ส่งงานแต่ละงวด
ACo	=	ดัชนีราคาท่อซีเมนต์ใยหิน ในเดือนที่เปิดของประกวดราคา
PVCt	=	ดัชนีราคาท่อ PVC ในเดือนที่ส่งงานแต่ละงวด
PVCo	=	ดัชนีราคาท่อ PVC ในเดือนที่เปิดของประกวดราคา
GIPt	=	ดัชนีราคาท่อเหล็กออบสังกะสี ในเดือนที่ส่งงานแต่ละงวด
GIPo	=	ดัชนีราคาท่อเหล็กออบสังกะสี ในเดือนที่เปิดของประกวดราคา



- PET = ดัชนีราคาท่อ HYDENSITY POL YETHYLENE ในเดือนที่ส่งงานแต่ละงวด
- PEo = ดัชนีราคาท่อ HYDENSITY PLOYETHYLENE ในเดือนที่เปิดของประกวดราคา
- Wt = ดัชนีราคาสายไฟฟ้า ในเดือนที่ส่งงานแต่ละงวด
- Wo = ดัชนีราคาสายไฟฟ้า ในเดือนที่เปิดของประกวดราคา

ก. วิธีการคำนวณที่ใช้กับสัญญาแบบปรับราคาได้

1. การคำนวณค่า K จากสูตรตามลักษณะงานนั้น ๆ ให้ใช้ตัวเลขดัชนีราคาวัสดุก่อสร้างของกระทรวงพาณิชย์ โดยใช้ฐานของปี 2530 เป็นเกณฑ์ในการคำนวณ
2. การคำนวณค่า K สำหรับกรณีที่มียานก่อสร้างหลายประเภทรวมอยู่ในสัญญาเดียวกัน จะต้องแยกค่างานก่อสร้างแต่ละประเภทให้ชัดเจนตามลักษณะของงานนั้น และให้สอดคล้องกับสูตรที่ได้กำหนดไว้
3. การคำนวณหาค่า K กำหนดให้ใช้เลขทศนิยม 3 ตำแหน่งทุกขั้นตอนโดยไม่มีการปัดเศษ และกำหนดให้ทำเลขสัมพันธ์ (เปรียบเทียบ) ให้เป็นผลสำเร็จก่อน แล้วจึงนำผลลัพธ์ไปคูณกับตัวเลขคงที่หน้าเลขสัมพันธ์นั้น
4. ให้พิจารณาเงินเพิ่มหรือลดราคางานจากราคาที่ผู้รับจ้างทำสัญญาดตกลงกับผู้ว่าจ้าง เมื่อค่า K ตามสูตรสำหรับงานก่อสร้างนั้น ๆ ในเดือนที่ส่งมอบงานมีค่าเปลี่ยนแปลงไปจากค่า K ในเดือนเปิดของราคามากกว่า 4% ขึ้นไป โดยนำเฉพาะส่วนที่เกิน 4% มาคำนวณปรับเพิ่มหรือลดค่างานแล้วแต่กรณี (โดยไม่คิด 4% แรกให้)
5. ในกรณีที่ผู้รับจ้างไม่สามารถทำการก่อสร้างให้แล้วเสร็จตามระยะเวลาในสัญญา โดยเป็นความผิดของผู้รับจ้าง ค่า K ตามสูตรต่าง ๆ ที่จะนำมาใช้ในการคำนวณค่างานให้ใช้ค่า K ของเดือนสุดท้ายตามอายุสัญญา หรือค่า K ของเดือนที่ส่งมอบงานจริง แล้วแต่ค่า K ตัวใดจะมีค่าน้อยกว่า
6. การจ่ายเงินแต่ละงวดให้จ่ายค่าจ้างงานที่ผู้รับจ้างทำได้แต่ละงวดตามสัญญาไปก่อน ส่วนค่างานเพิ่มหรือค่างานลดลงซึ่งจะคำนวณได้ต่อเมื่อทราบดัชนีราคาวัสดุก่อสร้างซึ่งนำมาคำนวณค่า K ของเดือนที่ส่งมอบงานงวดนั้น ๆ เป็นที่แน่นอนแล้ว เมื่อคำนวณเงินเพิ่มได้ให้ขอทำความตกลงเรื่องการเงินกับสำนักงบประมาณ



สูตรการปรับราคา 35สูตร

สูตรการปรับราคา ค่าก่อสร้าง

	ประเภทงาน	รายละเอียดสูตร
1	งานอาคาร	$K 1 = 0.25 + 0.15* It / lo + 0.10* Ct / Co + 0.40* Mt / Mo + 0.10* St / So$
2	งานดิน	$K 2.1 = 0.30 + 0.10* It / lo + 0.40* Et / Eo + 0.20* Ft / Fo$
2	งานหินเรียง	$K 2.2 = 0.40 + 0.20* It / lo + 0.20* Mt / Mo + 0.20* Ft / Fo$
2	งานเจาะระเบิดหิน	$K 2.3 = 0.45 + 0.15* It / lo + 0.10* Mt / Mo + 0.20* Et / Eo + 0.10* Ft / Fo$
3	งานผิวทาง PC,TC,SC	$K 3.1 = 0.30 + 0.40* At / Ao + 0.20* Et / Eo + 0.10* Ft / Fo$
3	งานผิวทาง ST,SS	$K 3.2 = 0.30 + 0.10* Mt / Mo + 0.30* At / Ao + 0.20* Et / Eo + 0.10* Ft / Fo$
3	งานผิวทาง AC, PM	$K 3.3 = 0.30 + 0.10* Mt / Mo + 0.40* At / Ao + 0.10* Et / Eo + 0.10* Ft / Fo$
3	งานถนน คสล	$K 3.4 = 0.30 + 0.10* It / lo + 0.35* Ct / Co + 0.10* Mt / Mo + 0.15* St / So$
3	งานคูและบ่อพัก คสล	$K 3.5 = 0.35 + 0.20* It / lo + 0.15* Ct / Co + 0.15* Mt / Mo + 0.15* St / So$
3	งานสะพาน เขื่อน ท่าเรือ	$K 3.6 = 0.30 + 0.10* It / lo + 0.15* Ct / Co + 0.20* Mt / Mo + 0.25* St / So$
3	งานโครงสร้างเหล็ก	$K 3.7 = 0.25 + 0.10* It / lo + 0.05* Ct / Co + 0.20* Mt / Mo + 0.40* St / So$
4	งานอาคารชลประทาน ไม่รวมบานเหล็ก	$K 4.1 = 0.40 + 0.20* It / lo + 0.10* Ct / Co + 0.10* Mt / Mo + 0.20* St / So$
4	งานอาคารชลประทาน รวมบานเหล็ก	$K 4.2 = 0.35 + 0.20* It / lo + 0.10* Ct / Co + 0.10* Mt / Mo + 0.25* St / So$
4	งานบานเหล็ก	$K 4.3 = 0.35 + 0.20* It / lo + 0.45* Ct / Co$
4	งานเหล็กเสริมและสมอรั้ง	$K 4.4 = 0.25 + 0.15* It / lo + 0.60* St / So$
4	งานคอนกรีตไม่รวมเหล็ก	$K 4.5 = 0.40 + 0.15* It / lo + 0.25* Ct / Co + 0.20* Mt / Mo$
4	งานเจาะ	$K 4.6 = 0.40 + 0.20* It / lo + 0.10* Mt / Mo + 0.20* Et / Eo + 0.10* Ft / Fo$
4	งานอัดฉีดน้ำปูน	$K 4.7 = Ct / Co$
5	รับวางท่อ AC,PVC	$K 5.1.1 = 0.50 + 0.25* It / lo + 0.25* Mt / Mo$
5	จัดหาและรับวางท่อ AC	$K 5.1.2 = 0.40 + 0.10* It / lo + 0.10* Mt / Mo + 0.40* ACt / Aco$
5	จัดหาและรับวางท่อ PVC	$K 5.1.3 = 0.40 + 0.10* It / lo + 0.10* Mt / Mo + 0.40* PVCt / PVCco$
5	รับวางท่อ GSP HDPE	$K 5.2.1 = 0.40 + 0.10* It / lo + 0.15* Mt / Mo + 0.20* Et / Eo + 0.15* Ft / Fo$
5	จัดหาและรับวางท่อ GSP	$K 5.2.2 = 0.40 + 0.10* It / lo + 0.10* Mt / Mo + 0.10* Et / Eo + 0.30* GIPT / GIPO$
5	จัดหาและรับวางท่อ HDPE	$K 5.2.3 = 0.50 + 0.10* It / lo + 0.10* Mt / Mo + 0.30* PET / PEO$
5	งานปรับปรุงอุโมงค์ส่งน้ำ	$K 5.3 = 0.40 + 0.10* It / lo + 0.15* Et / Eo + 0.35* GIPT / GIPO$
5	งานวางท่อ PVC หุ้มคอนกรีต	$K 5.4 = 0.30 + 0.10* It / lo + 0.20* Ct / Co + 0.05* Mt / Mo + 0.30* PVCt / PVCco + 0.05* St / So$
5	งานวางท่อ PVC กลบทราย	$K 5.5 = 0.25 + 0.05* It / lo + 0.05* Mt / Mo + 0.65* PVCt / PVCco$
5	งานวางท่อ GIP	$K 5.6 = 0.25 + 0.25* It / lo + 0.50* GIPT / GIPO$
5	งานโครงเหล็กเสาสูง	$K 5.7.1 = 0.60 + 0.25* It / lo + 0.15* Ft / Fo$
5	งานฐานรากเสาสูง	$K 5.7.2 = 0.35 + 0.20* It / lo + 0.20* Ct / Co + 0.15* Ft / Fo + 0.10* St / So$
5	งานฐานรากอุปกรณ์สถานีย่อย	$K 5.7.3 = 0.50 + 0.20* It / lo + 0.15* Ct / Co + 0.15* St / So$
5	งานเสาเข็มอัดแรง	$K 5.8.1 = 0.35 + 0.15* It / lo + 0.20* Ct / Co + 0.30* St / So$
5	งานเสาเข็ม CAST in PLACE	$K 5.8.2 = 0.30 + 0.10* It / lo + 0.25* Ct / Co + 0.35* St / So$
5	งานสายส่งแรงสูง เฉพาะค่าแรง	$K 5.9.1 = 0.80 + 0.05* It / lo + 0.10* Mt / Mo + 0.05* Ft / Fo$
5	งานสายส่งแรงสูง รวมจัดหาและติดตั้ง	$K 5.9.2 = 0.45 + 0.05* It / lo + 0.05* Ft / Fo + 0.20* Mt / Mo + 0.25* Wt / Wco$



ตารางการจัดทำแผนการใช้วัสดุที่ผลิตภายในประเทศ

โครงการ

รายการวัสดุหรือครุภัณฑ์ที่ใช้ในโครงการ
แผนการใช้วัสดุที่ผลิตภายในประเทศ

ลำดับ	รายการ	หน่วย	ปริมาณ	ราคาต่อหน่วย (บาท)	เป็นเงิน (รวม)	วัสดุ ในประเทศ	วัสดุ ต่างประเทศ
๑	ปูนซีเมนต์						
๒	กระเบื้อง						
๓	ผ้าเบตา						
๔	หลอดไฟ						
๕	คอมไฟ						
รวม					xxx	xxx	xxx
อัตรา (ร้อยละ)					๑๐๐	๗๐	๓๐

ลงชื่อ (คู่สัญญาฝ่ายผู้รับจ้าง)
()

ตารางการจัดทำแผนการใช้เหล็กที่ผลิตภายในประเทศ

โครงการ

รายการวัสดุหรือครุภัณฑ์ที่ใช้ในโครงการ
แผนการใช้เหล็กที่ผลิตภายในประเทศ
ปริมาณเหล็กทั้งโครงการ xxx (ตัน)

ลำดับ	รายการ	หน่วย	ปริมาณ	เหล็ก ในประเทศ	เหล็ก ต่างประเทศ
๑	เหล็กเส้น	ตัน			
๒	เหล็กข้ออ	ตัน			
๓	เหล็กเส้นกรม	ตัน			
๔					
๕					
รวม			xxx	xxx	xxx
อัตรา (ร้อยละ)			๑๐๐	๙๐	๑๐

ลงชื่อ (คู่สัญญาฝ่ายผู้รับจ้าง)
()



แบบหนังสือรับรองวงเงินสินเชื่อ

เลขที่.....

วันที่.....

เรื่อง รับรองวงเงินสินเชื่อ

ตามที่.....(ชื่อผู้ประกอบการ นิติบุคคล/บุคคลธรรมดา)..... เลขประจำตัวผู้เสียภาษีอากร/เลขประจำตัวประชาชน เลขที่.....จะขอเข้ารับบริการขึ้นทะเบียนเป็นผู้ประกอบการงานก่อสร้าง ซึ่งตามหลักเกณฑ์และวิธีการคัดเลือกเป็นผู้ประกอบการงานก่อสร้างกำหนดให้ผู้ยื่นคำขอต้องเสนอหนังสือรับรองวงเงินสินเชื่อ/จะเข้ายื่นข้อเสนอกับหน่วยงานของรัฐ ซึ่งเงื่อนไขการยื่นข้อเสนอกรณีที่ผู้ยื่นข้อเสนอไม่มีมูลค่าสุทธิของกิจการหรือทุนจดทะเบียน หรือมีแต่ไม่เพียงพอที่จะเข้ายื่นข้อเสนอ ผู้ยื่นข้อเสนอต้องขอวงเงินสินเชื่อจากธนาคาร โดยต้องมีวงเงินสินเชื่อ ๑ ใน ๔ ของมูลค่างบประมาณของโครงการหรือรายการที่ยื่นข้อเสนอในแต่ละครั้ง จึงมีความประสงค์ให้ธนาคาร.....(ชื่อธนาคาร).....รับรองวงเงินสินเชื่อ เพื่อประกอบการพิจารณาด้วย นั้น

.....(ชื่อธนาคาร).....ขอรับรองว่า.....(ชื่อผู้ประกอบการ นิติบุคคล/บุคคลธรรมดา).....มีวงเงินทุนหมุนเวียนในวงเงินไม่ต่ำกว่า..... บาท (.....จำนวนเงินเป็นอักษร.....) และยินดีให้วงเงินสินเชื่อภายในวงเงิน..... บาท (.....จำนวนเงินเป็นอักษร.....)

ขอแสดงความนับถือ

.....

.....(ชื่อผู้ลงนาม).....

.....(ชื่อธนาคาร).....



แบบหนังสือรับรองวงเงินสินเชื่ออิเล็กทรอนิกส์

เลขที่.....

วันที่.....

เรื่อง รับรองวงเงินสินเชื่อ

ตามที่.....(ชื่อผู้ประกอบการ นิติบุคคล/บุคคลธรรมดา)..... เลขประจำตัวผู้เสียภาษีอากร/เลขประจำตัวประชาชน เลขที่..... จะขอเข้ารับการขึ้นทะเบียนเป็นผู้ประกอบการงานก่อสร้าง ซึ่งตามหลักเกณฑ์และวิธีการคัดเลือกเป็นผู้ประกอบการงานก่อสร้างกำหนดให้ผู้ยื่นคำขอต้องเสนอหนังสือรับรองวงเงินสินเชื่อ/จะเข้ายื่นข้อเสนอกับหน่วยงานของรัฐ ซึ่งเงื่อนไขการยื่นข้อเสนอกรณีผู้ยื่นข้อเสนอไม่มีมูลค่าสุทธิของกิจการหรือทุนจดทะเบียน หรือมีแต่ไม่เพียงพอที่จะเข้ายื่นข้อเสนอ ผู้ยื่นข้อเสนอต้องขอวงเงินสินเชื่อจากธนาคาร โดยต้องมีวงเงินสินเชื่อ ๑ ใน ๔ ของมูลค่างบประมาณของโครงการหรือรายการที่ยื่นข้อเสนอในแต่ละครั้ง จึงมีความประสงค์ให้ธนาคาร..... (ชื่อธนาคาร)..... รับรองวงเงินสินเชื่อ เพื่อประกอบการพิจารณาด้วย นั้น

.....(ชื่อธนาคาร)..... ขอรับรองว่า.....(ชื่อผู้ประกอบการ นิติบุคคล/บุคคลธรรมดา)..... มีวงเงินหมุนเวียนในวงเงินไม่ต่ำกว่า..... บาท (.....จำนวนเงินเป็นอักษร.....) และยินดีให้วงเงินสินเชื่อภายในวงเงิน..... บาท (.....จำนวนเงินเป็นอักษร.....)

ขอแสดงความนับถือ

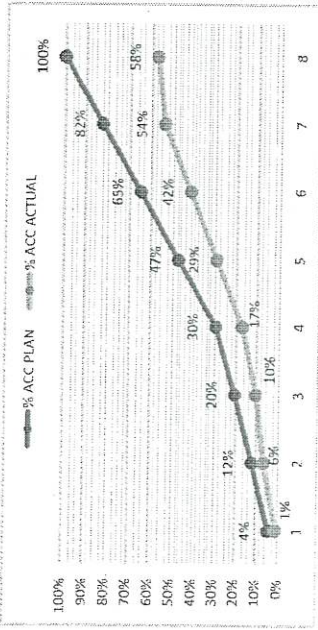
.....(ชื่อธนาคาร).....

**** เอกสารฉบับนี้จัดพิมพ์โดยระบบอิเล็กทรอนิกส์ ****



ตัวอย่างวิธีการจัดทำแผนการทำงาน

ที่	รายการ	หน่วย	ปริมาณงาน	ราคาต่อหน่วย	เป็นเงิน	%	1	2	3	4	5	6	7	8		
1	งานรื้อโครงสร้างเดิม	ลบ.ม.	100	5,000	500,000	16%	25	25	25	25						
			120	2,000	240,000	8%	50	50								
			400	2,000	800,000	26%					20	20	20	20	20	
			300	5,000	1,500,000	49%					20	25	25	25	25	
	รวม			3,040,000	100%											
2	งานฉาบผิวทาง	ตร.ม.	400	2,000	800,000	26%										
			300	5,000	1,500,000	49%										



- กรณีตัวอย่าง กำหนดระยะเวลาการก่อสร้างตามแผนดำเนินงานทั้งสัญญา จำนวน 8 เดือน
- หมายถึง ระยะเวลาก่อสร้างตามแผนดำเนินงานของแต่ละรายการก่อสร้าง เช่น 1. งานรื้อโครงสร้างเดิม กำหนดระยะเวลาก่อสร้าง 5 เดือน
- หมายถึง ร้อยละของงานที่ได้รับจ้างตั้งแต่วันเริ่มการก่อสร้างตามแผนงานประจําเดือนของแต่ละรายการก่อสร้าง ซึ่งแต่ละรายการก่อสร้าง คิดเป็นร้อยละ 100 ตามตัวอย่าง งานรื้อโครงสร้างเดิม ถือเป็นร้อยละ 100 ของรายการนี้
- มูลค่างานแต่ละรายการ คำนวณจากร้อยละตามแผนงานเทียบกับมูลค่างานของแต่ละรายการ
- ร้อยละของแผนดำเนินงาน คำนวณจากมูลค่าของงานตามแผนงานทั้งโครงการ เมื่อเทียบกับมูลค่าของงานทั้งโครงการ

Money
% PLAN

หมายเหตุ:

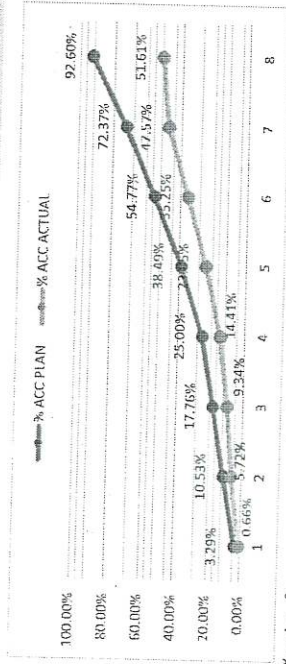


ตัวอย่างการคำนวณและการประเมินการดำเนินการตามแผนการทำงาน กรณีระยะเวลาไม่เกิน 1 ปี

รายการ	หน่วย	ปริมาณงาน	ราคาต่อหน่วย	เป็นเงิน	%
1 งานรื้อโครงสร้างเดิม	ลบ.ม.	100	5,000	500,000	16%
	ลบ.ม.	120	2,000	240,000	8%
2 งานผิวทาง	ตร.ม.	400	2,000	800,000	26%
	ตร.ม.	300	5,000	1,500,000	49%
		รวม		3,040,000	100%

$(500,000 \times 20) = 100,000$
100

$\frac{100,000}{3,040,000} \times 100 = 3.29\%$



เดือนที่ 1	เดือนที่ 2		เดือนที่ 3		เดือนที่ 4		เดือนที่ 5		เดือนที่ 6		เดือนที่ 7		เดือนที่ 8	
	คค	พย	ธค	มค	กพ	มีค	เมย	พค	มิถ	กค	สค	กย	ตค	พค
20	20	20	20	20	20	20	20	20	20	20	20	20	20	20
	50	50	50	50	10	25	25	25	25	25	25	25	25	25
100,000	220,000	220,000	220,000	220,000	410,000	495,000	535,000	535,000	535,000	535,000	535,000	535,000	535,000	535,000
100,000	320,000	540,000	760,000	1,170,000	1,665,000	2,000,000	2,200,000	2,200,000	2,200,000	2,200,000	2,200,000	2,200,000	2,200,000	2,200,000
% PLAN	3.29%	7.24%	7.24%	7.24%	13.49%	16.28%	17.60%	17.60%	17.60%	17.60%	17.60%	17.60%	17.60%	17.60%
% ACC PLAN	3.29%	10.53%	17.76%	25.00%	38.49%	54.77%	72.37%	84.00%	92.60%	92.60%	92.60%	92.60%	92.60%	92.60%
% ACTUAL	0.66%	5.07%	3.62%	5.07%	9.44%	11.40%	12.32%	12.32%	12.32%	12.32%	12.32%	12.32%	12.32%	12.32%
% ACC ACTUAL	0.66%	5.72%	9.34%	14.41%	23.859%	35.25%	47.57%	47.57%	47.57%	47.57%	47.57%	47.57%	47.57%	47.57%
% ACC DIFF	2.63%	4.80%	8.42%	10.59%	14.64%	19.52%	24.80%	24.80%	24.80%	24.80%	24.80%	24.80%	24.80%	24.80%

หมายเหตุ: 1) กรณีตัวอย่าง กำหนดระยะเวลาการก่อสร้างตามแผนดำเนินงานทั้งสิ้นสัญญา จำนวน 8 เดือน
 2) หมายถึง ระยะเวลาการก่อสร้างตามแผนดำเนินงานของแต่ละรายการก่อสร้าง เช่น งานรื้อโครงสร้างเดิม กำหนดระยะเวลาก่อสร้าง จำนวน 4 เดือน (ไม่รวมระยะเวลาการก่อสร้างผิวทาง)
 3) หมายถึง ร้อยละของงานที่รับจ้างซึ่งต้องดำเนินการก่อสร้างตามแผนงานประจำเดือนของแต่ละรายการก่อสร้าง (แต่ละรายการก่อสร้าง รวมกัน 100 %)
 4) มูลค่างานแต่ละรายการ คำนวณจากร้อยละตามแผนงานเทียบกับมูลค่างานของแต่ละรายการ
 5) มูลค่างานสะสมในแต่ละเดือน
 6) ร้อยละของแผนดำเนินงาน ค่าคำนวณจากมูลค่าของงานตามแผนดำเนินงานที่มอบให้กับมูลค่าของงานทั้งหมดโครงการ
 7) ร้อยละของแผนดำเนินงานสะสม
 8) ร้อยละของการดำเนินงานจริง
 9) ร้อยละของการดำเนินงานจริงสะสม
 10) ร้อยละของความแตกต่างระหว่างการทำงานจริงเทียบกับแผนดำเนินงานแต่ละรายการ



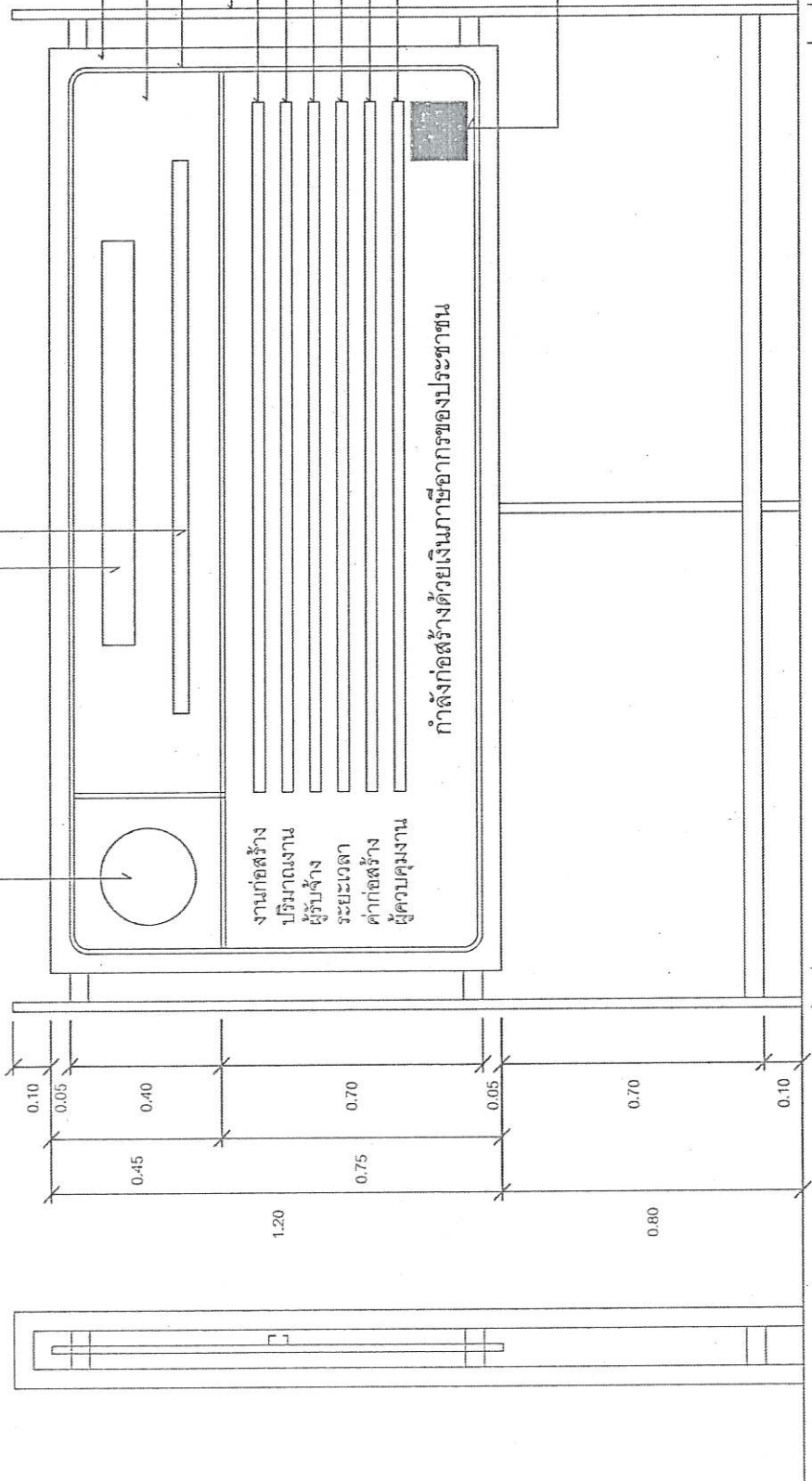
ผลงานสะสมไม่ถึงร้อยละ 25

โดยความล่าช้าเป็นความผิดของผู้สัญญา

ชื่อหน่วยงานเจ้าของโครงการ สูง 10 ซม. สีขาว

ตรวจสอบหน่วยงานเจ้าของโครงการ ๑ 25 ซม. สีขาว

สถานที่ติดตั้งและโทรศัพท์ สูง 5 ซม. สีขาว



กรมโยธาธิการและผังเมือง	
กองควบคุมการก่อสร้าง	
แบบ	แผ่นป้ายแสดงรายละเอียดเกี่ยวกับงานก่อสร้างของทางราชการ
แสดงแบบ	แบบรูปด้านหน้า, รูปด้านข้าง
ขนาดพื้นที่	แผ่นป้าย 1
1:50	รูปด้านข้าง 1

หมายเหตุ
 1. ต้องติดตั้งอุปกรณ์ที่มีบ้านคงแข็งแรง ป้องกันแผ่นป้ายล้ม
 ให้เหมาะสมกับสภาพสถานที่ที่ติดตั้งป้าย

รูปด้านหน้า 1:50



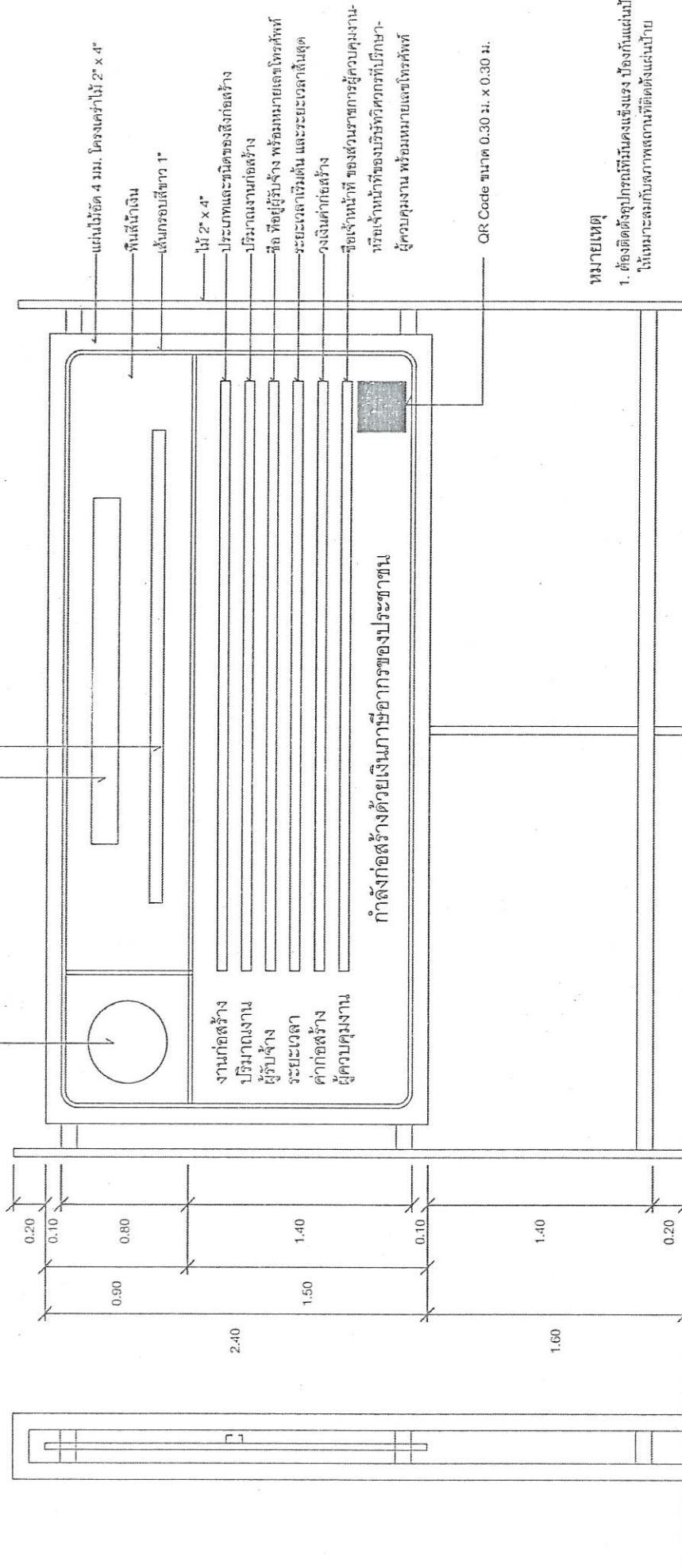
รูปด้านข้าง 1:50

แปลน 1:50

ชื่อหน่วยงานเจ้าของโครงการ สูง 20 ซม. สีขาว

เครื่องหมายงานเจ้าของโครงการ ๑.50 ซม. สีขาว

สถานที่ติดต่อและโทรศัพท์ สูง 10 ซม. สีขาว



กำลังก่อสร้างด้วยเงินภาษีอากรของประชาชน

QR Code ขนาด 0.30 ม. x 0.30 ม.

หมายเหตุ

1. ต้องติดตั้งอุปกรณ์ที่มีคนแข็งแรง บล็อกกันแผ่นดิน
- ให้เหมาะสมกับสภาพสถานที่ติดตั้งแผ่นป้าย

รูปด้านข้าง 1 : 25

รูปด้านบน 1 : 25



กรมโยธาธิการและผังเมือง	
กองควบคุมการก่อสร้าง	
แบบ	แผ่นป้ายแสดงงานและชื่อเดียวกับงานก่อสร้างของราชการ
แสดงแบบ	แบบรูปด้านหน้า, รูปด้านข้าง
ขนาดหน้า	หน้า 1
1:25	1

แปลน 1 : 25