

ร่าง



ประกาศองค์การบริหารส่วนจังหวัดระยอง
เรื่อง ประกวดราคาซื้อเครื่องส่งตรวจอัตโนมัติ พร้อมระบบ I-KIOSK จำนวน ๑๔ เครื่อง
ด้วยวิธีประกวดราคาอิเล็กทรอนิกส์ (e-bidding)

องค์การบริหารส่วนจังหวัดระยอง มีความประสงค์จะประกวดราคาซื้อเครื่องส่งตรวจอัตโนมัติ พร้อมระบบ I-KIOSK จำนวน ๑๔ เครื่อง ด้วยวิธีประกวดราคาอิเล็กทรอนิกส์ (e-bidding)

ราคากลางของงานซื้อ ในการประกวดราคาครั้งนี้ เป็นเงินทั้งสิ้น ๑,๔๐๐,๐๐๐.๐๐ บาท
(หนึ่งล้านสี่แสนบาทถ้วน)

ผู้ยื่นข้อเสนอต้องยื่นข้อเสนอโดยแสดงหลักฐานถึงขีดความสามารถและความพร้อมที่มีอยู่ในวันยื่น
ข้อเสนอ โดยมีรายละเอียดดังนี้

๑. ผู้ยื่นข้อเสนอจะต้องมีคุณสมบัติให้เป็นที่ไปตามเอกสารประกวดราคาอิเล็กทรอนิกส์กำหนด
๒. ผู้ยื่นข้อเสนอต้องเสนอราคาทางระบบจัดซื้อจัดจ้างภาครัฐด้วยอิเล็กทรอนิกส์ในวันที่
ระหว่างเวลา น. ถึง น. ซึ่งสามารถจัดเตรียมเอกสารข้อเสนอได้ตั้งแต่วันที่ประกาศจนถึงวันเสนอราคา
๓. ผู้สนใจสามารถดูรายละเอียดและดาวน์โหลดเอกสารประกวดราคาอิเล็กทรอนิกส์เลขที่
ลงวันที่ มิถุนายน พ.ศ. ๒๕๖๙ ผ่านทางระบบจัดซื้อจัดจ้างภาครัฐด้วยอิเล็กทรอนิกส์ ได้ตั้งแต่วันที่ประกาศ
จนถึงวันเสนอราคา ได้ที่เว็บไซต์ www.rayong-pao.go.th หรือ www.gprocurement.go.th
๔. ผู้ยื่นข้อเสนอต้องชำระเงินค่าซื้อเอกสารประกวดราคาอิเล็กทรอนิกส์ในราคาชุดละ
๒๐๐.๐๐ บาท (สองร้อยบาทถ้วน) ตั้งแต่วันที่ ถึงวันที่

ประกาศ ณ วันที่ ๒๖ มิถุนายน พ.ศ. ๒๕๖๙

(นายสุรินทร์ แสงทอง)

ปลัดองค์การบริหารส่วนจังหวัดระยอง ปฏิบัติราชการแทน
นายกองค์การบริหารส่วนจังหวัดระยอง

ร่าง

เอกสารประกวดราคาซื้อด้วยวิธีประกวดราคาอิเล็กทรอนิกส์ (e-bidding)

เลขที่

การซื้อเครื่องส่งตรวจอัตโนมัติ พร้อมระบบ I-KIOSK จำนวน ๑๔ เครื่อง

ตามประกาศ องค์การบริหารส่วนจังหวัดระยอง

ลงวันที่

มิถุนายน ๒๕๖๙

องค์การบริหารส่วนจังหวัดระยอง ซึ่งต่อไปนี้จะเรียกว่า "องค์การบริหารส่วนจังหวัดระยอง" มีความประสงค์จะประกวดราคาซื้อเครื่องส่งตรวจอัตโนมัติ พร้อมระบบ I-KIOSK จำนวน ๑๔ เครื่อง ด้วยวิธีประกวดราคาอิเล็กทรอนิกส์ (e-bidding) (รายละเอียดตามเอกสารแนบท้าย)

พัสดุที่จะซื้อนี้ต้องเป็นของแท้ ของใหม่ ไม่เคยใช้งานมาก่อน ไม่เป็นของเก่าเก็บ อยู่ในสภาพที่จะใช้งานได้ทันที และมีคุณลักษณะเฉพาะตรงตามที่กำหนดไว้ในเอกสารประกวดราคาซื้อด้วยวิธีประกวดราคาอิเล็กทรอนิกส์ ฉบับนี้ โดยมีข้อแนะนำและข้อกำหนด ดังต่อไปนี้

๑. เอกสารแนบท้ายเอกสารประกวดราคาอิเล็กทรอนิกส์

- ๑.๑ รายละเอียดคุณลักษณะเฉพาะ
- ๑.๒ แบบใบเสนอราคาที่กำหนดไว้ในระบบการจัดซื้อจัดจ้างภาครัฐด้วยอิเล็กทรอนิกส์
- ๑.๓ แบบสัญญาซื้อขาย
- ๑.๔ แบบหนังสือค้ำประกัน
 - (๑) หลักประกันสัญญา
- ๑.๕ บทนิยาม
 - (๑) ผู้มีผลประโยชน์ร่วมกัน
 - (๒) การขัดขวางการแข่งขันอย่างเป็นธรรม
- ๑.๖ แบบบัญชีเอกสารที่กำหนดไว้ในระบบจัดซื้อจัดจ้างภาครัฐด้วยอิเล็กทรอนิกส์
 - (๑) บัญชีเอกสารส่วนที่ ๑
 - (๒) บัญชีเอกสารส่วนที่ ๒
- ๑.๗ แผนการทำงาน
- ๑.๘ ใบแจ้งการชำระเงิน สำหรับซื้อเอกสาร
- ๑.๙ แบบหนังสือรับรองวงเงินสินเชื่อ
- ๑.๑๐ ตารางเปรียบเทียบคุณลักษณะเฉพาะของพัสดุ
- ๑.๑๑ ตารางการจัดทำแผนพัสดุที่ผลิตภายในประเทศ

๒. คุณสมบัติของผู้ยื่นข้อเสนอ

๒.๑ มีความสามารถตามกฎหมาย

๒.๒ ไม่เป็นบุคคลล้มละลาย

๒.๓ ไม่อยู่ระหว่างเลิกกิจการ

๒.๔ ไม่เป็นบุคคลซึ่งอยู่ระหว่างถูกระงับการยื่นข้อเสนอหรือทำสัญญากับหน่วยงานของรัฐไว้

ชั่วคราว เนื่องจากเป็นผู้ที่ไม่ผ่านเกณฑ์การประเมินผลการปฏิบัติงานของผู้ประกอบการตามระเบียบ ที่รัฐมนตรีว่าการกระทรวงการคลังกำหนดตามที่ประกาศเผยแพร่ในระบบเครือข่ายสารสนเทศของกรมบัญชีกลาง

๒.๕ ไม่เป็นบุคคลซึ่งถูกระงับชื่อไว้ในบัญชีรายชื่อผู้ทำงานและได้แจ้งเวียนชื่อให้เป็นผู้ทำงานของหน่วยงานของรัฐในระบบเครือข่ายสารสนเทศของกรมบัญชีกลาง ซึ่งรวมถึงนิติบุคคลที่ผู้ทำงานเป็นหุ้นส่วนผู้จัดการ กรรมการผู้จัดการ ผู้บริหาร ผู้มีอำนาจในการดำเนินงานในกิจการของนิติบุคคลนั้นด้วย

๒.๖ มีคุณสมบัติและไม่มีลักษณะต้องห้ามตามที่คณะกรรมการนโยบายการจัดซื้อจัดจ้าง และการบริหารพัสดุภาครัฐกำหนดในราชกิจจานุเบกษา

๒.๗ เป็นนิติบุคคลผู้มีอาชีพขายพัสดุที่ประกวดราคาอิเล็กทรอนิกส์ดังกล่าว

๒.๘ ไม่เป็นผู้มีผลประโยชน์ร่วมกันกับผู้ยื่นข้อเสนอรายอื่นที่เข้ายื่นข้อเสนอให้แก่ องค์การบริหารส่วนจังหวัดระยอง ณ วันประกาศประกวดราคาอิเล็กทรอนิกส์ หรือไม่เป็นผู้กระทำการอันเป็นการขัดขวางการแข่งขันอย่างเป็นธรรมในการประกวดราคาอิเล็กทรอนิกส์ครั้งนี้

๒.๙ ไม่เป็นผู้ได้รับเอกสิทธิ์หรือความคุ้มกัน ซึ่งอาจปฏิเสธไม่ยอมขึ้นศาลไทย เว้นแต่รัฐบาลของผู้ยื่นข้อเสนอได้มีคำสั่งให้สละเอกสิทธิ์และความคุ้มกันเช่นนั้น

๒.๑๐ ผู้ยื่นข้อเสนอที่ยื่นข้อเสนอในรูปแบบของ "กิจการร่วมค้า" ต้องมีคุณสมบัติดังนี้

(๑) การกำหนดสัดส่วนในการเข้าร่วมค้าของคู่สัญญา

กรณีที่ข้อตกลงฯ กำหนดให้ผู้เข้าร่วมค้ารายใดรายหนึ่งเป็นผู้เข้าร่วมค้าหลัก ข้อตกลงฯ จะต้องมีการกำหนดสัดส่วนหน้าที่และความรับผิดชอบในปริมาณงาน สิ่งของหรือมูลค่าตามสัญญาของผู้เข้าร่วมค้าหลักมากกว่าผู้เข้าร่วมค้ารายอื่นทุกราย

(๒) กรณีที่ข้อตกลงฯ กำหนดให้ผู้เข้าร่วมค้ารายใดรายหนึ่งเป็นผู้เข้าร่วมค้าหลัก กิจการร่วมค่านั้นต้องใช้ผลงานของผู้เข้าร่วมค้าหลักรายเดียวเป็นผลงานของกิจการร่วมค้าที่ยื่นข้อเสนอ

สำหรับข้อตกลงฯ ที่ไม่ได้กำหนดให้ผู้เข้าร่วมค้ารายใดเป็นผู้เข้าร่วมค้าหลัก ผู้เข้าร่วมค้าทุกรายจะต้องมีคุณสมบัติครบถ้วนตามเงื่อนไขที่กำหนดไว้ในเอกสารเชิญชวน

(๓) การยื่นข้อเสนอของกิจการร่วมค้า

(๓.๑) กรณีที่ข้อตกลงฯ กำหนดให้มีการมอบหมายผู้เข้าร่วมค้ารายใดรายหนึ่งเป็นผู้ยื่นข้อเสนอ ในนามกิจการร่วมค้า การยื่นข้อเสนอดังกล่าวไม่ต้องมีหนังสือมอบอำนาจ

สำหรับข้อตกลงฯ ที่ไม่ได้กำหนดให้ผู้เข้าร่วมค้ารายใดเป็นผู้ยื่นข้อเสนอ ผู้เข้าร่วมค้าทุกรายจะต้องลงลายมือชื่อในหนังสือมอบอำนาจให้ผู้เข้าร่วมค้ารายหนึ่งเป็นผู้ยื่นข้อเสนอในนามกิจการร่วมค้า

(๓.๒) การยื่นข้อเสนอด้วยวิธีประกวดราคาอิเล็กทรอนิกส์ (e - bidding) ให้ผู้เข้าร่วมค้าที่ได้รับมอบหมายหรือมอบอำนาจตามข้อ (๓.๑) ดำเนินการซื้อเอกสารประกวดราคาอิเล็กทรอนิกส์ กรณีที่มีการจำหน่ายเอกสารซื้อหรือจ้าง

๒.๑๑ ผู้ยื่นข้อเสนอต้องลงทะเบียนที่มีข้อมูลถูกต้องครบถ้วนในระบบจัดซื้อจัดจ้างภาครัฐด้วยอิเล็กทรอนิกส์ (Electronic Government Procurement : e-GP) ของกรมบัญชีกลาง

๒.๑๒ ผู้ยื่นข้อเสนอต้องมีมูลค่าสุทธิของกิจการ ดังนี้

๑. กรณีผู้ยื่นข้อเสนอเป็นนิติบุคคลที่จัดตั้งขึ้นตามกฎหมายไทยหรือต่างประเทศ ซึ่งได้จดทะเบียนเกินกว่า ๑ ปี ต้องมีมูลค่าสุทธิของกิจการ จากผลต่างระหว่างสินทรัพย์สุทธิหักด้วยหนี้สินสุทธิที่ปรากฏในงบแสดงฐานะการเงินที่มีการตรวจรับรองแล้ว ซึ่งจะต้องแสดงค่าเป็นบวก ๑ ปีสุดท้ายก่อนวันยื่นข้อเสนอ งบแสดงฐานะการเงิน ๑ ปีสุดท้ายก่อนวันยื่นข้อเสนอ หมายถึง งบแสดงฐานะการเงินย้อนไปก่อนวันที่หน่วยงานของรัฐกำหนดให้เป็นวันยื่นข้อเสนอ ๑ ปีปฏิทิน เว้นแต่กรณีนิติบุคคลที่จัดตั้งขึ้นตามกฎหมายไทย หากวันยื่นข้อเสนอเป็นช่วงระยะเวลาที่กรมพัฒนาธุรกิจการค้ากำหนดให้นิติบุคคลยื่นงบแสดงฐานะการเงินกับกรมพัฒนาธุรกิจการค้า ซึ่งจะอยู่ในช่วงเดือนมกราคม - เดือนพฤษภาคม ของทุกปี โดยนิติบุคคลที่เป็นผู้ยื่นข้อเสนอ นั้นยังอยู่ในช่วงของการยื่นงบแสดงฐานะการเงินกับกรมพัฒนาธุรกิจการค้า คือ ช่วงเดือนมกราคม - เดือนพฤษภาคม กรณีนี้ให้สามารถยื่นงบแสดงฐานะการเงินย้อนไปอีก ๑ ปี ได้

๒. กรณีผู้ยื่นข้อเสนอเป็นนิติบุคคลที่จัดตั้งขึ้นตามกฎหมายไทย ซึ่งยังไม่มีผลการรายงานงบแสดงฐานะการเงินกับกรมพัฒนาธุรกิจการค้า หรือกรณีผู้ยื่นข้อเสนอเป็นนิติบุคคลที่จัดตั้งขึ้นตามกฎหมายต่างประเทศซึ่งยังไม่มีผลการรายงานงบแสดงฐานะการเงิน ให้พิจารณาการกำหนดมูลค่าของทุนจดทะเบียน โดยผู้ยื่นข้อเสนอจะต้องมีทุนจดทะเบียนที่เรียกชำระมูลค่าหุ้นแล้ว ณ วันที่ยื่นข้อเสนอ ไม่ต่ำกว่า ๑ ล้านบาท

๓. สำหรับการจัดซื้อจัดจ้างครั้งหนึ่งที่มีวงเงินเกิน ๕๐๐,๐๐๐ บาทขึ้นไป กรณีผู้ยื่นข้อเสนอเป็นบุคคลธรรมดา ให้พิจารณาจากหนังสือรับรองบัญชีเงินฝากไม่เกิน ๙๐ วัน ก่อนวันยื่นข้อเสนอ โดยต้องมีเงินฝากคงเหลือในบัญชีธนาคารเป็นมูลค่า ๑ ใน ๔ ของมูลค่างบประมาณของโครงการหรือรายการที่ยื่นข้อเสนอ ในแต่ละครั้ง และหากเป็นผู้ชนะการจัดซื้อจัดจ้างหรือเป็นผู้ได้รับการคัดเลือกจะต้องแสดงหนังสือรับรองบัญชีเงินฝากที่มีมูลค่าดังกล่าวอีกครั้งหนึ่งในวันลงนามในสัญญา

๔. กรณีที่ผู้ยื่นข้อเสนอไม่มีมูลค่าสุทธิของกิจการหรือทุนจดทะเบียน หรือมีแต่ไม่เพียงพอที่จะเข้ายื่นข้อเสนอ สามารถดำเนินการได้ดังนี้

(๑) กรณีผู้ยื่นข้อเสนอเป็นนิติบุคคลที่จัดตั้งขึ้นตามกฎหมายไทย หรือบุคคลธรรมดาที่ถือสัญชาติไทย ผู้ยื่นข้อเสนอสามารถขอวงเงินสินเชื่อ โดยต้องมีวงเงินสินเชื่อ ๑ ใน ๔ ของมูลค่างบประมาณของ

โครงการหรือรายการที่ยื่นข้อเสนอในแต่ละครั้ง จะเป็นสินเชื่อที่ธนาคารภายในประเทศ หรือบริษัทเงินทุนหรือบริษัท
เงินทุนหลักทรัพย์ที่ได้รับอนุญาตให้ประกอบกิจการเงินทุนเพื่อการพาณิชย์และประกอบธุรกิจค้าประกันตามประกาศ
ของธนาคารแห่งประเทศไทย ตามรายชื่อบริษัทเงินทุนที่ธนาคารแห่งประเทศไทยแจ้งเวียนให้ทราบ โดยพิจารณาจาก
ยอดเงินรวมของวงเงินสินเชื่อที่สำนักงานใหญ่รับรอง หรือที่สำนักงานสาขารับรอง (กรณีได้รับมอบอำนาจจาก
สำนักงานใหญ่) ซึ่งออกให้แก่ผู้ยื่นข้อเสนอ นับถึงวันยื่นข้อเสนอไม่เกิน ๙๐ วัน

(๒) กรณีผู้ยื่นข้อเสนอเป็นนิติบุคคลที่จัดตั้งขึ้นตามกฎหมายต่างประเทศ หรือบุคคล
ธรรมดาที่มีได้ถือสัญชาติไทย ผู้ยื่นข้อเสนอสามารถขอวงเงินสินเชื่อ โดยต้องมีวงเงินสินเชื่อ ๑ ใน ๔ ของมูลค่าคง
ประมาณของโครงการหรือรายการที่ยื่นข้อเสนอในแต่ละครั้ง จะเป็นสินเชื่อที่ธนาคารภายในประเทศ หรือบริษัทเงิน
ทุนหรือบริษัทเงินทุนหลักทรัพย์ที่ได้รับอนุญาตให้ประกอบกิจการเงินทุนเพื่อการพาณิชย์ และประกอบธุรกิจค้า
ประกันตามประกาศของธนาคารแห่งประเทศไทย ตามรายชื่อบริษัทเงินทุนที่ธนาคารแห่งประเทศไทยแจ้งเวียนให้
ทราบ หรือเป็นสินเชื่อที่ธนาคารต่างประเทศหรือบริษัทเงินทุนหลักทรัพย์ที่ได้รับอนุญาตให้ประกอบกิจการเงินทุนเพื่อ
การพาณิชย์และประกอบธุรกิจค้าประกันตามประกาศของธนาคารกลางต่างประเทศนั้น ตามรายชื่อบริษัทที่ธนาคาร
กลางต่างประเทศนั้นแจ้งเวียนให้ทราบ โดยพิจารณาจากยอดเงินรวมของวงเงินสินเชื่อที่สำนักงานใหญ่รับรอง หรือที่
สำนักงานสาขารับรอง (กรณีได้รับมอบอำนาจจากสำนักงานใหญ่) ซึ่งออกให้แก่ผู้ยื่นข้อเสนอ นับถึงวันยื่นข้อเสนอไม่
เกิน ๙๐ วัน

๕. กรณีผู้ยื่นข้อเสนอเป็นนิติบุคคลที่จัดตั้งขึ้นตามกฎหมายต่างประเทศ หรือบุคคล
ธรรมดาที่มีได้ถือสัญชาติไทยตามข้อ ๒ ข้อ ๓ และข้อ ๔ (๒) มูลค่าจะต้องเป็นไปตามอัตราแลกเปลี่ยนเงินตรา ตาม
ประกาศที่ธนาคารแห่งประเทศไทยกำหนด ในช่วงระหว่างวันที่เผยแพร่ประกาศและเอกสารประกวดราคาในระบบจัด
ซื้อจัดจ้างภาครัฐด้วยอิเล็กทรอนิกส์ (e - GP) จนถึงวันเสนอราคา

ทั้งนี้ ผู้ยื่นข้อเสนอจะต้องยื่นเอกสารที่แสดงให้เห็นถึงข้อมูลเกี่ยวกับมูลค่าสุทธิของ
กิจการแล้วแต่กรณี ประกอบกับเอกสารดังกล่าวจะต้องผ่านการรับรองตามระเบียบกระทรวงการต่างประเทศว่าด้วย
การรับรองเอกสาร พ.ศ. ๒๕๓๙ และที่แก้ไขเพิ่มเติมกำหนด โดยจะต้องยื่นเอกสารดังกล่าวในวันยื่นข้อเสนอ หากผู้ยื่น
ข้อเสนอไม่ได้มีการยื่นเอกสารดังกล่าวมาพร้อมกับการยื่นข้อเสนอให้ถือว่าผู้ยื่นข้อเสนอรายนั้นยื่นเอกสารไม่ครบถ้วน
ตามเงื่อนไขที่กำหนดไว้ในเอกสารประกวดราคา

๖. กรณีตาม ข้อ ๑ - ข้อ ๕ ไม่ใช่บังคับกรณีดังต่อไปนี้

(๖.๑) กรณีที่ผู้ยื่นข้อเสนอเป็นหน่วยงานของรัฐภายในประเทศ

(๖.๒) นิติบุคคลที่จัดตั้งขึ้นตามกฎหมายไทยที่อยู่ระหว่างการฟื้นฟูกิจการตามพระ
ราชบัญญัติล้มละลาย พ.ศ. ๒๕๖๓ และที่แก้ไขเพิ่มเติม

(๖.๓) งานจ้างก่อสร้างที่กรมบัญชีกลางได้ขึ้นทะเบียนผู้ประกอบการงานก่อสร้างแล้ว
และงานจ้างก่อสร้างที่หน่วยงานของรัฐที่ได้มีการจัดทำบัญชีผู้ประกอบการงานก่อสร้างที่มีคุณสมบัติเบื้องต้นไว้แล้ว
ก่อนวันที่พระราชบัญญัติการจัดซื้อจัดจ้างฯ มีผลใช้บังคับ

(๖.๔) การจัดซื้อจัดจ้างตามมาตรา ๕๖ วรรคหนึ่ง (๒) (ข) และ (ค) แห่งพระราชบัญญัติการจัดซื้อจัดจ้างฯ

(๖.๕) การซื้อสิ่งหาริมทรัพย์และการเช่าสิ่งหาริมทรัพย์

(๖.๖) กรณีงานจ้างบริการหรืองานจ้างเหมาบริการกับบุคคลธรรมดา เช่น จ้างพนักงานขับรถ ครูชาวต่างชาติ พนักงานเก็บขยะ พนักงานบันทึกข้อมูล เป็นต้น

๓. หลักฐานการยื่นข้อเสนอ

ผู้ยื่นข้อเสนอจะต้องเสนอเอกสารหลักฐานยื่นมาพร้อมกับการเสนอราคาทางระบบจัดซื้อจัดจ้างภาครัฐด้วยอิเล็กทรอนิกส์ โดยแยกเป็น ๒ ส่วน คือ

๓.๑ ส่วนที่ ๑ อย่างน้อยต้องมีเอกสารดังต่อไปนี้

(๑) ในกรณีผู้ยื่นข้อเสนอเป็นนิติบุคคล

(ก) ห้างหุ้นส่วนสามัญหรือห้างหุ้นส่วนจำกัด ให้ยื่นสำเนาหนังสือรับรอง การจดทะเบียนนิติบุคคล บัญชีรายชื่อหุ้นส่วนผู้จัดการ

(ข) บริษัทจำกัดหรือบริษัทมหาชนจำกัด ให้ยื่นสำเนาหนังสือรับรองการจดทะเบียนนิติบุคคล หนังสือบริคณห์สนธิ บัญชีรายชื่อกรรมการผู้จัดการ และบัญชีผู้ถือหุ้นรายใหญ่ (ถ้ามี)

(๒) ในกรณีผู้ยื่นข้อเสนอเป็นบุคคลธรรมดาหรือคณะบุคคลที่มีใช้นิติบุคคล ให้ยื่นสำเนาบัตรประจำตัวประชาชนของผู้ยื่น ข้อเสนอข้อตกลงที่แสดงถึงการเข้าเป็นหุ้นส่วน (ถ้ามี) สำเนาบัตรประจำตัวประชาชนของผู้เป็นหุ้นส่วน หรือสำเนาหนังสือเดินทางของผู้เป็นหุ้นส่วนที่มีได้ถือสัญชาติไทย

(๓) ในกรณีผู้ยื่นข้อเสนอเป็นผู้ยื่นข้อเสนอร่วมกันในฐานะเป็นผู้ร่วมค้า ให้ยื่นสำเนาสัญญาของการเข้าร่วมค้า และเอกสารตามที่ระบุไว้ใน (๑) หรือ (๒) ของผู้ร่วมค้า แล้วแต่กรณี

(๔) ผู้ยื่นข้อเสนอต้องแสดงหลักฐานเกี่ยวกับมูลค่าสุทธิของกิจการ ดังนี้

๑. กรณีผู้ยื่นข้อเสนอเป็นนิติบุคคลที่จัดตั้งขึ้นตามกฎหมายไทยหรือต่างประเทศ ซึ่งได้จดทะเบียนเกินกว่า ๑ ปี ต้องมีมูลค่าสุทธิของกิจการ จากผลต่างระหว่างสินทรัพย์สุทธิหักด้วยหนี้สินสุทธิที่ปรากฏในงบแสดงฐานะการเงินที่มีการตรวจรับรองแล้ว ซึ่งจะต้องแสดงค่าเป็นบวก ๑ ปีสุดท้ายก่อนวันยื่นข้อเสนอ งบแสดงฐานะการเงิน ๑ ปีสุดท้ายก่อนวันยื่นข้อเสนอ หมายถึง งบแสดงฐานะการเงินย้อนไปก่อนวันที่หน่วยงานของรัฐกำหนดให้เป็นวันยื่นข้อเสนอ ๑ ปีปฏิทิน เว้นแต่กรณีนิติบุคคลที่จัดตั้งขึ้นตามกฎหมายไทย หากวันยื่นข้อเสนอเป็นช่วงระยะเวลาที่กรมพัฒนาธุรกิจการค้ากำหนดให้นิติบุคคล ยื่นงบแสดงฐานะการเงินกับกรมพัฒนาธุรกิจการค้า ซึ่งจะอยู่ในช่วงเดือนมกราคม - เดือนพฤษภาคม ของทุกปี โดยนิติบุคคลที่เป็นผู้ยื่นข้อเสนอ นั้นยังอยู่ในช่วงของการยื่นงบแสดงฐานะการเงินกับกรมพัฒนาธุรกิจการค้า คือ ช่วงเดือนมกราคม - เดือนพฤษภาคม กรณีนี้ให้สามารถยื่นงบแสดงฐานะการเงินย้อนไปอีก ๑ ปี ได้

๒. กรณีผู้ยื่นข้อเสนอเป็นนิติบุคคลที่จัดตั้งขึ้นตามกฎหมายไทยซึ่งยังไม่มีกรณียื่นงบแสดงฐานะการเงินกับกรมพัฒนาธุรกิจการค้า หรือกรณีผู้ยื่นข้อเสนอเป็นนิติบุคคลที่จัดตั้งขึ้นตามกฎหมาย

ต่างประเทศซึ่งยังไม่มีกิจการรายงานงบแสดงฐานะการเงิน ให้พิจารณาการกำหนดมูลค่าของทุนจดทะเบียน โดยผู้ยื่นข้อเสนอจะต้องมีทุนจดทะเบียนที่เรียกชำระมูลค่าหุ้นแล้ว ณ วันที่ยื่นข้อเสนอ ไม่ต่ำกว่า ๑ ล้านบาท

๓. สำหรับการจัดซื้อจัดจ้างครั้งหนึ่งที่มีวงเงินเกิน ๕๐๐,๐๐๐ บาทขึ้นไป กรณีผู้ยื่นข้อเสนอเป็นบุคคลธรรมดา ให้พิจารณาจากหนังสือรับรองบัญชีเงินฝากไม่เกิน ๙๐ วัน ก่อนวันยื่นข้อเสนอ โดยต้องมีเงินฝากคงเหลือในบัญชีธนาคารเป็นมูลค่า ๑ ใน ๔ ของมูลค่างบประมาณของโครงการหรือรายการที่ยื่นข้อเสนอในแต่ละครั้ง และหากเป็นผู้ชนะการจัดซื้อจัดจ้างหรือเป็นผู้ได้รับการคัดเลือกจะต้องแสดงหนังสือรับรองบัญชีเงินฝากที่มีมูลค่าดังกล่าวอีกครั้งหนึ่งในวันลงนามในสัญญา

๔. กรณีที่ผู้ยื่นข้อเสนอไม่มีมูลค่าสุทธิของกิจการหรือทุนจดทะเบียน หรือมีแต่ไม่เพียงพอที่จะเข้ายื่นข้อเสนอ สามารถดำเนินการได้ดังนี้

(๑) กรณีผู้ยื่นข้อเสนอเป็นนิติบุคคลที่จัดตั้งขึ้นตามกฎหมายไทย หรือบุคคลธรรมดาที่ถือสัญชาติไทย ผู้ยื่นข้อเสนอสามารถขอวงเงินสินเชื่อ โดยต้องมีวงเงินสินเชื่อ ๑ ใน ๔ ของมูลค่างบประมาณของโครงการหรือรายการที่ยื่นข้อเสนอในแต่ละครั้ง จะเป็นสินเชื่อที่ธนาคารภายในประเทศ หรือบริษัทเงินทุนหรือบริษัทเงินทุนหลักทรัพย์ที่ได้รับอนุญาตให้ประกอบกิจการเงินทุนเพื่อการพาณิชย์และประกอบธุรกิจค้าประกันตามประกาศของธนาคารแห่งประเทศไทย ตามรายชื่อบริษัทเงินทุนที่ธนาคารแห่งประเทศไทยแจ้งเวียนให้ทราบ โดยพิจารณาจากยอดเงินรวมของวงเงินสินเชื่อที่สำนักงานใหญ่รับรอง หรือที่สำนักงานสาขารับรอง (กรณีได้รับมอบอำนาจจากสำนักงานใหญ่) ซึ่งออกให้แก่ผู้ยื่นข้อเสนอ นับถึงวันยื่นข้อเสนอไม่เกิน ๙๐ วัน

(๒) กรณีผู้ยื่นข้อเสนอเป็นนิติบุคคลที่จัดตั้งขึ้นตามกฎหมายต่างประเทศ หรือบุคคลธรรมดาที่มีได้ถือสัญชาติไทย ผู้ยื่นข้อเสนอสามารถขอวงเงินสินเชื่อ โดยต้องมีวงเงินสินเชื่อ ๑ ใน ๔ ของมูลค่างบประมาณของโครงการหรือรายการที่ยื่นข้อเสนอในแต่ละครั้ง จะเป็นสินเชื่อที่ธนาคารภายในประเทศ หรือบริษัทเงินทุนหรือบริษัทเงินทุนหลักทรัพย์ที่ได้รับอนุญาตให้ประกอบกิจการเงินทุนเพื่อการพาณิชย์ และประกอบธุรกิจค้าประกันตามประกาศของธนาคารแห่งประเทศไทย ตามรายชื่อบริษัทเงินทุนที่ธนาคารแห่งประเทศไทยแจ้งเวียนให้ทราบ หรือเป็นสินเชื่อที่ธนาคารต่างประเทศหรือบริษัทเงินทุนหลักทรัพย์ที่ได้รับอนุญาตให้ประกอบกิจการเงินทุนเพื่อการพาณิชย์และประกอบธุรกิจค้าประกันตามประกาศของธนาคารกลางต่างประเทศนั้น ตามรายชื่อบริษัทที่ธนาคารกลางต่างประเทศนั้นแจ้งเวียนให้ทราบ โดยพิจารณาจากยอดเงินรวมของวงเงินสินเชื่อที่สำนักงานใหญ่รับรอง หรือที่สำนักงานสาขารับรอง (กรณีได้รับมอบอำนาจจากสำนักงานใหญ่) ซึ่งออกให้แก่ผู้ยื่นข้อเสนอ นับถึงวันยื่นข้อเสนอไม่เกิน ๙๐ วัน

๕. กรณีผู้ยื่นข้อเสนอเป็นนิติบุคคลที่จัดตั้งขึ้นตามกฎหมายต่างประเทศ หรือบุคคลธรรมดาที่มีได้ถือสัญชาติไทยตามข้อ ๒ ข้อ ๓ และข้อ ๔ (๒) มูลค่าจะต้องเป็นไปตามอัตราแลกเปลี่ยนเงินตราตามประกาศที่ธนาคารแห่งประเทศไทยกำหนด ในช่วงระหว่างวันที่เผยแพร่ประกาศและเอกสารประกวดราคาในระบบจัดซื้อจัดจ้างภาครัฐด้วยอิเล็กทรอนิกส์ (e - GP) จนถึงวันเสนอราคา

ทั้งนี้ ผู้ยื่นข้อเสนอจะต้องยื่นเอกสารที่แสดงให้เห็นถึงข้อมูลเกี่ยวกับมูลค่าสุทธิ

ของกิจการแล้วแต่กรณี ประกอบกับเอกสารดังกล่าวจะต้องผ่านการรับรองตามระเบียบกระทรวงการต่างประเทศว่าด้วยการรับรองเอกสาร พ.ศ. ๒๕๓๙ และที่แก้ไขเพิ่มเติม กำหนด โดยจะต้องยื่นเอกสารดังกล่าวในวันยื่นข้อเสนอ หากผู้ยื่นข้อเสนอได้มีการยื่นเอกสารดังกล่าวมาพร้อมกับการยื่นข้อเสนอให้ถือว่าผู้ยื่นข้อเสนอรายนั้นยื่นเอกสารไม่ครบถ้วนตามเงื่อนไขที่กำหนดไว้ในเอกสารประกวดราคา

- (๕) สำเนาใบทะเบียนพาณิชย์ พร้อมรับรองสำเนาถูกต้อง (ถ้ามี)
- (๖) สำเนาใบทะเบียนภาษีมูลค่าเพิ่ม พร้อมรับรองสำเนาถูกต้อง (ถ้ามี)
- (๗) สำเนาบัตรประจำตัวประชาชน พร้อมรับรองสำเนาถูกต้อง
- (๘) สำเนาทะเบียนบ้าน พร้อมรับรองสำเนาถูกต้อง
- (๙) บัญชีเอกสารส่วนที่ ๑ ทั้งหมดที่ได้ยื่นพร้อมกับการเสนอราคาทางระบบจัดซื้อจัด

จ้างภาครัฐด้วยอิเล็กทรอนิกส์ ตามแบบในข้อ ๑.๖ (๑) โดยไม่ต้องแนบในรูปแบบ PDF File (Portable Document Format)

ทั้งนี้ เมื่อผู้ยื่นข้อเสนอดำเนินการแนบไฟล์เอกสารตามบัญชีเอกสารส่วนที่ ๑ ครบถ้วน ถูกต้องแล้ว ระบบจัดซื้อจัดจ้างภาครัฐด้วยอิเล็กทรอนิกส์จะสร้างบัญชีเอกสารส่วนที่ ๑ ตามแบบ ในข้อ ๑.๖ (๑) ให้โดยผู้ยื่นข้อเสนอไม่ต้องแนบบัญชีเอกสารส่วนที่ ๑ ดังกล่าวในรูปแบบ PDF File (Portable Document Format)

๓.๒ ส่วนที่ ๒ อย่างน้อยต้องมีเอกสารดังต่อไปนี้

(๑) แคตตาล็อกและแบบรูปรายการละเอียดคุณลักษณะเฉพาะของพัสดุ ตามข้อ ๔.๔ และผู้เสนอราคาจะต้องระบุ ยี่ห้อ รุ่นของพัสดุ โดยผู้เสนอราคาจะต้องจัดทำตารางเปรียบเทียบรายละเอียดคุณลักษณะเฉพาะของพัสดุที่นำเสนอตามรายชื่อทุกข้อตามแบบฟอร์มตัวอย่าง ที่ ๑ บจ.ระยอง กำหนด (ตามแบบตารางเปรียบเทียบแนบท้ายเอกสารประกวดราคาอิเล็กทรอนิกส์)

(๒) สำเนาหนังสือแต่งตั้งให้เป็นตัวแทนจำหน่ายจากผู้ผลิตหรือตัวแทนจำหน่ายในประเทศไทย

(๓) รายละเอียดราคาพัสดุดต่อรายการ

(๔) แคตตาล็อกหรือรายละเอียดคุณลักษณะเฉพาะของพัสดุ (ถ้าเป็นภาษาอังกฤษให้แปลเป็นภาษาไทยด้วย)

(๕) ตารางเปรียบเทียบรายละเอียดคุณลักษณะเฉพาะของพัสดุ

(๖) สำเนาหนังสือรับรองสินค้า Made in Thailand ของสภาอุตสาหกรรมแห่งประเทศไทย (ถ้ามี)

(๗) สำเนาใบขึ้นทะเบียนผู้ประกอบการวิสาหกิจขนาดกลางและขนาดย่อม (SMEs) (ถ้ามี)

(๘) เอกสารตามรายละเอียดคุณลักษณะเฉพาะของพัสดุ ที่องค์การบริหารส่วนจังหวัด

ระยงกำหนด รายละเอียดคุณลักษณะเฉพาะของพัสดุ ข้อ ๔

(๙) บัญชีเอกสารส่วนที่ ๒ ทั้งหมดที่ได้ยื่นพร้อมกับการเสนอราคาทางระบบจัดซื้อจัดจ้างภาครัฐด้วยอิเล็กทรอนิกส์ ตามแบบในข้อ ๑.๖ (๒) โดยไม่ต้องแนบในรูปแบบ PDF File (Portable Document Format)

ทั้งนี้ เมื่อผู้ยื่นข้อเสนอดำเนินการแนบไฟล์เอกสารตามบัญชีเอกสารส่วนที่ ๒ ครบถ้วน ถูกต้องแล้ว ระบบจัดซื้อจัดจ้างภาครัฐด้วยอิเล็กทรอนิกส์จะสร้างบัญชีเอกสารส่วนที่ ๒ ตามแบบ ในข้อ ๑.๖ (๒) ให้โดยผู้ยื่นข้อเสนอไม่ต้องแนบบัญชีเอกสารส่วนที่ ๒ ดังกล่าวในรูปแบบ PDF File (Portable Document Format)

๔. การเสนอราคา

๔.๑ ผู้ยื่นข้อเสนอต้องยื่นข้อเสนอและเสนอราคาทางระบบจัดซื้อจัดจ้างภาครัฐด้วยอิเล็กทรอนิกส์ตามที่กำหนดไว้ในเอกสารประกวดราคาอิเล็กทรอนิกส์นี้ โดยไม่มีเงื่อนไขใดๆ ทั้งสิ้น และจะต้องกรอกข้อความ ให้ถูกต้องครบถ้วน พร้อมทั้งหลักฐานแสดงตัวตนและทำการยืนยันตัวตนของผู้ยื่นข้อเสนอโดยไม่ต้องแนบบใบเสนอราคาในรูปแบบ PDF File (Portable Document Format)

๔.๒ ในการเสนอราคาให้เสนอราคาเป็นเงินบาท และเสนอราคาได้เพียงครั้งเดียวและราคาเดียว โดยเสนอราคารวม และหรือราคาต่อหน่วย และหรือต่อรายการ ตามเงื่อนไขที่ระบุไว้ตามข้อ ๕.๒ ให้ถูกต้อง ทั้งนี้ ราคารวมที่เสนอจะต้องตรงกันทั้งตัวเลขและตัวหนังสือ ถ้าตัวเลขและตัวหนังสือไม่ตรงกัน ให้ถือตัวหนังสือเป็นสำคัญ โดยคิดราคารวมทั้งสิ้นซึ่งรวมค่าภาษีมูลค่าเพิ่ม ภาษีอากรอื่น ค่าขนส่ง ค่าจดทะเบียน และค่าใช้จ่ายอื่นๆ ทั้งปวงไว้แล้ว จนกระทั่งส่งมอบพัสดุให้ ณ องค์การบริหารส่วนจังหวัดระยอง

ราคาที่เสนอจะต้องเสนอกำหนดยื่นราคาไม่น้อยกว่า ๒๔๐ วัน ตั้งแต่วันเสนอราคาโดยภายในกำหนดยื่นราคา ผู้ยื่นข้อเสนอต้องรับผิดชอบราคาที่ตนได้เสนอไว้ และจะถอน การเสนอราคามีได้

๔.๓ ผู้ยื่นข้อเสนอจะต้องเสนอกำหนดเวลาส่งมอบพัสดุไม่เกิน ๔๕ วัน นับถัดจากวันลงนามในสัญญาซื้อ

๔.๔ ผู้ยื่นข้อเสนอจะต้องส่งแคตตาล็อก และรายละเอียดคุณลักษณะเฉพาะของ รายละเอียดคุณลักษณะเฉพาะชื่อเครื่องส่งตรวจอัตโนมัติ พร้อมระบบ I-KIOSK จำนวน ๑๔ เครื่อง ไปพร้อมการเสนอราคาทางระบบจัดซื้อจัดจ้างภาครัฐด้วยอิเล็กทรอนิกส์ เพื่อประกอบการพิจารณา หลักฐานดังกล่าวนี้ องค์การบริหารส่วนจังหวัดระยองจะยึดไว้เป็นเอกสารของทางราชการ

สำหรับแคตตาล็อกที่แนบให้พิจารณา หากเป็นสำเนา และคณะกรรมการพิจารณาผลการประกวดราคาอิเล็กทรอนิกส์ มีความประสงค์จะขอต้นฉบับแคตตาล็อก ผู้ยื่นข้อเสนอจะต้องนำต้นฉบับมาให้คณะกรรมการพิจารณาผลการประกวดราคาอิเล็กทรอนิกส์ตรวจสอบภายใน - วัน นับถัดจากวันเสนอราคา

๔.๕ ก่อนเสนอราคา ผู้ยื่นข้อเสนอควรตรวจดูร่างสัญญา รายละเอียดคุณลักษณะเฉพาะของพัสดุฯ ให้ถี่ถ้วนและเข้าใจเอกสารประกวดราคาอิเล็กทรอนิกส์ทั้งหมดเสียก่อนที่จะตกลงยื่นข้อเสนอตามเงื่อนไขในเอกสารประกวดราคาอิเล็กทรอนิกส์

๔.๖ ผู้ยื่นข้อเสนอจะต้องยื่นข้อเสนอและเสนอราคาทางระบบการจัดซื้อจัดจ้างภาครัฐ ด้วยอิเล็กทรอนิกส์ในวันที่ ระหว่างเวลา น. ถึง น. และเวลาในการเสนอราคาให้ถือตามเวลาของระบบการจัดซื้อจัดจ้างภาครัฐด้วยอิเล็กทรอนิกส์เป็นเกณฑ์

เมื่อพ้นกำหนดเวลายื่นข้อเสนอและเสนอราคาแล้ว จะไม่รับเอกสารการยื่นข้อเสนอและการเสนอราคาใดๆ โดยเด็ดขาด

๔.๗ ผู้ยื่นข้อเสนอต้องจัดทำเอกสารสำหรับใช้ในการเสนอราคารูปแบบไฟล์เอกสารประเภท PDF File (Portable Document Format) โดยผู้ยื่นข้อเสนอต้องเป็นผู้รับผิดชอบตรวจสอบความครบถ้วน ถูกต้อง และชัดเจนของเอกสาร PDF File ก่อนที่จะยืนยันการเสนอราคา แล้วจึงส่งข้อมูล (Upload) เพื่อเป็นการเสนอราคาให้แก่ องค์การบริหารส่วนจังหวัดระยอง ผ่านทางระบบจัดซื้อจัดจ้างภาครัฐด้วยอิเล็กทรอนิกส์

๔.๘ คณะกรรมการพิจารณาผลการประกวดราคาอิเล็กทรอนิกส์ จะดำเนินการตรวจสอบคุณสมบัติของผู้ยื่นข้อเสนอแต่ละรายว่า เป็นผู้ยื่นข้อเสนอที่มีผลประโยชน์ร่วมกันกับผู้ยื่นเสนอรายอื่น ตามข้อ ๑.๕ (๑) หรือไม่ หากปรากฏว่าผู้ยื่นเสนอรายใดเป็นผู้ยื่นข้อเสนอที่มีผลประโยชน์ร่วมกันกับผู้ยื่นเสนอรายอื่น คณะกรรมการพิจารณาผลฯ จะตัดรายชื่อผู้ยื่นข้อเสนอที่มีผลประโยชน์ร่วมกันนั้นออกจากการเป็นผู้ยื่นข้อเสนอ

หากปรากฏต่อคณะกรรมการพิจารณาผลฯ ว่า ก่อนหรือ ในขณะที่มีการพิจารณาข้อเสนอ มีผู้ยื่นเสนอรายใดกระทำการอันเป็นการขัดขวางการแข่งขันอย่างเป็นธรรมตามข้อ ๑.๕ (๒) และคณะกรรมการพิจารณาผลฯ เชื่อว่ามีการกระทำอันเป็นการขัดขวางการแข่งขันอย่างเป็นธรรม คณะกรรมการพิจารณาผลฯ จะตัดรายชื่อผู้ยื่นเสนอรายนั้นออกจากการเป็นผู้ยื่นข้อเสนอ และ องค์การบริหารส่วนจังหวัดระยอง จะพิจารณาโทษผู้ยื่นเสนอดังกล่าวเป็นผู้ที่จ้าง เว้นแต่ องค์การบริหารส่วนจังหวัดระยอง จะพิจารณาเห็นว่า ผู้ยื่นเสนอรายนั้นมีใช่เป็นผู้ริเริ่มให้มีการกระทำดังกล่าวและได้ให้ความร่วมมือเป็นประโยชน์ ต่อการพิจารณาของ องค์การบริหารส่วนจังหวัดระยอง

๔.๙ ผู้ยื่นข้อเสนอจะต้องปฏิบัติ ดังนี้

- (๑) ปฏิบัติตามเงื่อนไขที่ระบุไว้ในเอกสารประกวดราคาอิเล็กทรอนิกส์
- (๒) ราคาที่เสนอจะต้องเป็นราคาที่รวมภาษีมูลค่าเพิ่ม และภาษีอื่นๆ (ถ้ามี) รวมค่าใช้

จ่ายทั้งปวงไว้ด้วยแล้ว

- (๓) ผู้ยื่นข้อเสนอจะต้องลงทะเบียนเพื่อเข้าสู่กระบวนการเสนอราคา ตามวัน เวลา ที่

กำหนด

- (๔) ผู้ยื่นข้อเสนอจะถอนการเสนอราคาที่เสนอแล้วไม่ได้

- (๕) ผู้ยื่นข้อเสนอต้องศึกษาและทำความเข้าใจในระบบและวิธีการเสนอราคา ด้วยวิธี

ประกวดราคาอิเล็กทรอนิกส์ ของกรมบัญชีกลางที่แสดงไว้ในเว็บไซต์ www.gprocurement.go.th

- (๖) ผู้ยื่นข้อเสนอต้องชำระเงินค่าซื้อเอกสารประกวดราคาอิเล็กทรอนิกส์ในราคาชุด

ละ ๒๐๐.๐๐ บาท (สองร้อยบาทถ้วน) ผ่านบริการรับชำระเงิน (Bill Payment) ผ่านระบบ KTB Corporate Online

ตามใบแจ้งการชำระเงิน ที่แนบมาพร้อมกับเอกสารเชิญชวนนี้ ตั้งแต่วันที่ _____ ถึงวันที่ _____ และส่งหลักฐานการชำระเงินกับธนาคารมาให้ องค์การบริหารส่วนจังหวัดระยอง ตรวจสอบความถูกต้อง โดยส่งไปรษณีย์อิเล็กทรอนิกส์มาที่ saraban@rayong-pao.go.th ตั้งแต่วันที่ _____ ถึงวันที่ _____ โดยการชำระเงินและส่งหลักฐานการชำระเงินในวันสุดท้าย ให้ดำเนินการภายในเวลา ๑๖.๓๐ น.

หากปรากฏว่า ผู้ยื่นข้อเสนอรายใดดำเนินการเป็นไปตามกรณีหนึ่งกรณีใด ดังต่อไปนี้ ให้ถือว่าผู้ยื่นข้อเสนอรายนั้นไม่มีสิทธิ์ในการประกวดราคาอิเล็กทรอนิกส์ครั้งนั้น และหน่วยงานของรัฐต้องไม่พิจารณาข้อเสนอของผู้ยื่นข้อเสนอรายดังกล่าว

(๑) ไม่ชำระค่าซื้อเอกสารประกวดราคาอิเล็กทรอนิกส์ หรือชำระไม่ครบถ้วน

(๒) ชำระค่าซื้อเอกสารประกวดราคาอิเล็กทรอนิกส์ในวันหรือเวลาอื่นนอก

เนื่องจาก วันและเวลาที่กำหนดในเอกสารประกวดราคาอิเล็กทรอนิกส์ ไม่ว่าจะเป็นการชำระก่อนถึงวันและเวลาที่กำหนดหรือเมื่อพ้นวันและเวลาที่กำหนดแล้ว

(๓) ไม่ได้ส่งหลักฐานการชำระเงินตามช่องทางที่กำหนดไว้ในเอกสารประกวดราคาอิเล็กทรอนิกส์มาให้หน่วยงานของรัฐตรวจสอบความถูกต้อง ภายในวันและเวลาที่กำหนดไว้ในเอกสารประกวดราคาอิเล็กทรอนิกส์

๔.๑๐ คู่สัญญาต้องจัดทำแผนการทำงานมาให้ภายใน วัน นับถัดจากวันลงนามในสัญญา เว้นแต่เป็นกรณีสัญญาที่มีอายุไม่เกิน ๙๐ วัน หรือกรณีการซื้อซึ่งสัญญากำหนดส่งงานงวดเดียว หรือกรณีการซื้อซึ่งสัญญาหรือบันทึกข้อตกลงเป็นหนังสือที่มีวงเงินไม่เกิน ๕๐๐,๐๐๐ บาท ทั้งนี้ แผนการทำงานดังกล่าวให้ถือเป็นเอกสารส่วนหนึ่งของสัญญา

๕. หลักเกณฑ์และสิทธิในการพิจารณา

๕.๑ ในการพิจารณาผลการยื่นข้อเสนอประกวดราคาอิเล็กทรอนิกส์ครั้งนี้ องค์การบริหารส่วนจังหวัดระยองจะพิจารณาดัดสินโดยใช้ หลักเกณฑ์ราคา

๕.๒ การพิจารณาผู้ชนะการยื่นข้อเสนอ

กรณีใช้หลักเกณฑ์ราคาในการพิจารณาผู้ชนะการยื่นข้อเสนอ องค์การบริหารส่วนจังหวัดระยอง จะพิจารณาจาก ราคารวม

๕.๓ หากผู้ยื่นข้อเสนอรายใดมีคุณสมบัติไม่ถูกต้องตามข้อ ๒ หรือยื่นหลักฐานการยื่นข้อเสนอไม่ถูกต้อง หรือไม่ครบถ้วนตามข้อ ๓ หรือยื่นข้อเสนอไม่ถูกต้องตามข้อ ๔ คณะกรรมการพิจารณาผลฯ จะไม่รับพิจารณาข้อเสนอของผู้ยื่นข้อเสนอรายนั้น เว้นแต่ ผู้ยื่นข้อเสนอรายใด เสนอเอกสารทางเทคนิคหรือรายละเอียดคุณลักษณะเฉพาะของพัสดุที่จะขายไม่ครบถ้วน หรือเสนอรายละเอียดแตกต่างไปจากเงื่อนไขที่องค์การบริหารส่วนจังหวัดระยองกำหนดไว้ในประกาศและเอกสารประกวดราคาอิเล็กทรอนิกส์ ในส่วนที่มีสาระสำคัญและความแตกต่างนั้นไม่มีผลทำให้เกิดการได้เปรียบเสียเปรียบ ต่อผู้ยื่นข้อเสนอรายอื่น หรือเป็นการผิดพลาดเล็กน้อย คณะกรรมการพิจารณาผลฯ อาจพิจารณาผ่อนปรนการตัดสินสิทธิ ผู้ยื่นข้อเสนอรายนั้น

๕.๔ องค์การบริหารส่วนจังหวัดระยองสงวนสิทธิไม่พิจารณาข้อเสนอของผู้ยื่นข้อเสนอโดยไม่มี การผ่อนผัน ในกรณีดังต่อไปนี้

(๑) ไม่กรอกชื่อผู้ยื่นข้อเสนอในการเสนอราคาทางระบบจัดซื้อจัดจ้างด้วยอิเล็กทรอนิกส์

(๒) เสนอรายละเอียดแตกต่างไปจากเงื่อนไขที่กำหนดในเอกสารประกวดราคาอิเล็กทรอนิกส์ที่เป็นสาระสำคัญ หรือมีผลทำให้เกิดความได้เปรียบเสียเปรียบแก่ผู้ยื่นข้อเสนอรายอื่น

(๓) ไม่ชำระค่าซื้อเอกสารประกวดราคาอิเล็กทรอนิกส์ หรือชำระไม่ครบถ้วน

(๔) ชำระค่าซื้อเอกสารประกวดราคาอิเล็กทรอนิกส์ในวันหรือเวลาอื่นนอกเหนือจากวันและเวลาที่กำหนดในเอกสารประกวดราคาอิเล็กทรอนิกส์ ไม่ว่าจะเป็นการชำระก่อนถึงวันและเวลาที่กำหนด หรือเมื่อพ้นวันและเวลาที่กำหนดแล้ว

(๕) ไม่ได้ส่งหลักฐานการชำระเงินตามช่องทางที่กำหนดในเอกสารประกวดราคาอิเล็กทรอนิกส์มาให้หน่วยงานของรัฐตรวจสอบความถูกต้อง ภายในวันและเวลาที่กำหนดไว้ในเอกสารประกวดราคาอิเล็กทรอนิกส์

๕.๕ ในการตัดสินใจประกวดราคาอิเล็กทรอนิกส์หรือในการทำสัญญา คณะกรรมการพิจารณาผลฯ หรือองค์การบริหารส่วนจังหวัดระยองมีสิทธิให้ผู้ยื่นข้อเสนอชี้แจงข้อเท็จจริงเพิ่มเติมได้ องค์การบริหารส่วนจังหวัดระยอง มีสิทธิที่จะไม่รับข้อเสนอ ไม่รับราคา หรือไม่ทำสัญญา หากข้อเท็จจริงดังกล่าว ไม่เหมาะสมหรือไม่ถูกต้อง

๕.๖ องค์การบริหารส่วนจังหวัดระยองทรงไว้ซึ่งสิทธิที่จะไม่รับราคาต่ำสุด หรือราคาหนึ่งราคาใด หรือราคาที่เสนอทั้งหมดก็ได้ และอาจพิจารณาเลือกซื้อในจำนวน หรือขนาด หรือเฉพาะรายการหนึ่งรายการใด หรืออาจจะยกเลิกการประกวดราคาอิเล็กทรอนิกส์โดยไม่พิจารณาจัดซื้อเลยก็ได้ สุดแต่จะพิจารณา ทั้งนี้ เพื่อประโยชน์ของทางราชการเป็นสำคัญ และให้ถือว่าการตัดสินใจของ องค์การบริหารส่วนจังหวัดระยองเป็นเด็ดขาด ผู้ยื่นข้อเสนอจะเรียกร้องค่าใช้จ่าย หรือค่าเสียหายใดๆ มิได้ รวมทั้งองค์การบริหารส่วนจังหวัดระยอง จะพิจารณายกเลิกการประกวดราคาอิเล็กทรอนิกส์และลงโทษผู้ยื่นข้อเสนอเป็นผู้ทำงาน ไม่ว่าจะเป็นผู้ยื่นข้อเสนอที่ได้รับการคัดเลือกหรือไม่ก็ตาม หากมีเหตุที่เชื่อถือได้ว่าการยื่นข้อเสนอกระทำการโดยไม่สุจริต เช่น การเสนอเอกสารอันเป็นเท็จ หรือใช้ข้อมูลคลลธรรมตา หรือนิตินิตบุคคลอื่นมาเสนอราคาแทน เป็นต้น

ในกรณีที่ผู้ยื่นข้อเสนอรายที่เสนอราคาต่ำสุด เสนอราคาต่ำจนคาดหมายได้ว่าไม่อาจดำเนินงานตามเอกสารประกวดราคาอิเล็กทรอนิกส์ได้ คณะกรรมการพิจารณาผลฯ หรือองค์การบริหารส่วนจังหวัดระยอง จะให้ผู้ยื่นข้อเสนอชี้แจงและแสดงหลักฐานที่ทำให้เชื่อได้ว่า ผู้ยื่นข้อเสนอสามารถดำเนินการตามเอกสารประกวดราคาอิเล็กทรอนิกส์ให้เสร็จสมบูรณ์ หากคำชี้แจงไม่เป็นที่รับฟังได้ องค์การบริหารส่วนจังหวัดระยอง มีสิทธิที่จะไม่รับข้อเสนอหรือไม่รับราคาของผู้ยื่นข้อเสนอรายนั้น ทั้งนี้ ผู้ยื่นข้อเสนอดังกล่าวไม่มีสิทธิเรียกร้องค่าใช้จ่ายหรือค่าเสียหายใดๆ จากองค์การบริหารส่วนจังหวัดระยอง

๕.๗ ก่อนลงนามในสัญญาองค์การบริหารส่วนจังหวัดระยองอาจประกาศยกเลิกการประกวดราคาอิเล็กทรอนิกส์ หากปรากฏว่ามีการกระทำที่เข้าลักษณะผู้ยื่นข้อเสนอที่ชนะการประกวดราคาหรือที่ได้รับการคัดเลือกมีผลประโยชน์ร่วมกัน หรือมีส่วนได้เสียกับผู้ยื่นข้อเสนอรายอื่น หรือขัดขวางการแข่งขันอย่างเป็นธรรม หรือสมยอมกันกับผู้ยื่นข้อเสนอรายอื่น หรือเจ้าหน้าที่ในการเสนอราคา หรือสื่อว่ากระทำการทุจริตอื่นใดในการเสนอราคา

๕.๘ หากผู้ยื่นข้อเสนอซึ่งเป็นผู้ประกอบการ SMEs เสนอราคาสูงกว่าราคาต่ำสุดของผู้ยื่นข้อเสนอรายอื่นที่ไม่เกินร้อยละ ๑๐ ให้จัดซื้อจัดจ้างกับผู้ประกอบการ SMEs ดังกล่าว โดยจัดเรียงลำดับผู้ยื่นข้อเสนอซึ่งเป็นผู้ประกอบการ SMEs ซึ่งเสนอราคาสูงกว่าราคาต่ำสุดของผู้ยื่นข้อเสนอรายอื่นไม่เกินร้อยละ ๑๐ ที่จะเรียกมาทำสัญญาไม่เกิน ๓ ราย

ผู้ยื่นข้อเสนอที่เป็นกิจการร่วมค้าที่จะได้สิทธิตามวรรคหนึ่ง ผู้เข้าร่วมค้าทุกรายจะต้องเป็นผู้ประกอบการ SMEs

ทั้งนี้ ผู้ประกอบการ SMEs ที่จะได้แต้มต่อด้านราคาตามวรรคหนึ่ง จะต้องมีวงเงินสัญญาสะสมตามปีปฏิทินรวมกับราคาที่เสนอในครั้งนั้นแล้ว มีมูลค่ารวมกันไม่เกินมูลค่าของรายได้ตามขนาดที่ขึ้นทะเบียนไว้กับ สสว.

๕.๙ หากผู้ยื่นข้อเสนอได้เสนอพัสดุที่ได้รับการรับรองและออกเครื่องหมายสินค้าที่ผลิตภายในประเทศไทย (Made in Thailand) จากสภาอุตสาหกรรมแห่งประเทศไทย เสนอราคาสูงกว่าราคาต่ำสุดของผู้เสนอราคารายอื่น ไม่เกินร้อยละ ๕ ให้จัดซื้อจัดจ้างจากผู้ยื่นข้อเสนอที่ได้รับการรับรองและออกเครื่องหมายสินค้าที่ผลิตภายในประเทศไทย (Made in Thailand) จากสภาอุตสาหกรรมแห่งประเทศไทย

กรณีที่มีการเสนอราคาหลายรายการและกำหนดเงื่อนไขการพิจารณาราคารวม หากผู้ยื่นข้อเสนอได้เสนอพัสดุที่เป็นพัสดุที่ผลิตภายในประเทศ ที่ได้รับการรับรองและออกเครื่องหมายสินค้าที่ผลิตภายในประเทศไทย (Made in Thailand) จากสภาอุตสาหกรรมแห่งประเทศไทย มีสัดส่วนมูลค่าตั้งแต่ร้อยละ ๖๐ ขึ้นไป ให้ได้แต้มต่อในการเสนอราคาตามวรรคหนึ่ง

อนึ่ง หากในการเสนอราคาครั้งนั้น ผู้ยื่นข้อเสนอรายใดมีคุณสมบัติทั้งข้อ ๕.๘ และข้อ ๕.๙ ให้ผู้ยื่นข้อเสนอรายนั้นได้แต้มต่อในการเสนอราคาสูงกว่าผู้ยื่นข้อเสนอรายอื่นไม่เกินร้อยละ ๑๕

๕.๑๐ หากผู้ยื่นข้อเสนอซึ่งมิใช่ผู้ประกอบการ SMEs แต่เป็นบุคคลธรรมดาที่ถือสัญชาติไทย หรือนิติบุคคลที่จัดตั้งขึ้นตามกฎหมายไทยเสนอราคาสูงกว่าราคาต่ำสุดของผู้ยื่นข้อเสนอซึ่งเป็นผู้ประกอบการ SMEs ที่มีได้ถือสัญชาติไทยหรือนิติบุคคลที่จัดตั้งขึ้นตามกฎหมายของต่างประเทศไม่เกินร้อยละ ๓ ให้จัดซื้อจัดจ้างกับบุคคลธรรมดาที่ถือสัญชาติไทยหรือนิติบุคคลที่จัดตั้งขึ้นตามกฎหมายไทยดังกล่าว

ผู้ยื่นข้อเสนอที่เป็นกิจการร่วมค้าที่จะได้สิทธิตามวรรคหนึ่ง ผู้เข้าร่วมค้าทุกรายจะต้องเป็นบุคคลธรรมดาที่ถือสัญชาติไทยหรือนิติบุคคลที่จัดตั้งขึ้นตามกฎหมายไทย

๖. การทำสัญญาซื้อขาย

๖.๑ ในกรณีที่ผู้ชนะการประกวดราคาอิเล็กทรอนิกส์ สามารถส่งมอบสิ่งของได้ครบถ้วน ภายใน ๕ วันทำการ นับแต่วันที่ทำข้อตกลงซื้อ องค์การบริหารส่วนจังหวัดระยองจะพิจารณาจัดทำข้อตกลงเป็น หนังสือแทน การทำสัญญาตามแบบสัญญาดังระบุ ในข้อ ๑.๓ ก็ได้

๖.๒ ในกรณีที่ผู้ชนะการประกวดราคาอิเล็กทรอนิกส์ไม่สามารถส่งมอบสิ่งของได้ครบถ้วน ภายใน ๕ วันทำการ หรือ องค์การบริหารส่วนจังหวัดระยองเห็นว่าไม่สมควรจัดทำข้อตกลงเป็นหนังสือ ตามข้อ ๖.๑ ผู้ชนะการประกวดราคาอิเล็กทรอนิกส์จะต้องทำสัญญาซื้อขายตามแบบสัญญาดังระบุในข้อ ๑.๓ หรือทำข้อตกลงเป็น หนังสือ กับองค์การบริหารส่วนจังหวัดระยองภายใน ๗ วัน นับถัดจากวันที่ได้รับแจ้ง และจะต้องวางหลักประกัน สัญญาเป็นจำนวนเงินเท่ากับร้อยละ ๕ ของราคาค่าสิ่งของที่ประกวดราคาอิเล็กทรอนิกส์ให้องค์การบริหารส่วนจังหวัด ระยองยึดถือไว้ในขณะทำสัญญา โดยใช้หลักประกันอย่างหนึ่งอย่างใดดังต่อไปนี้

(๑) เงินสด

(๒) เช็คหรือตราพดท์ที่ธนาคารเซ็นสั่งจ่าย ซึ่งเป็นเช็คหรือตราพดท์ลงวันที่ที่ใช้เช็ค หรือ ตราพดท์นั้นชำระต่อเจ้าหนี้ในวันทำสัญญา หรือก่อนวันนั้นไม่เกิน ๓ วันทำการ

(๓) หนังสือค้ำประกันของธนาคารภายในประเทศ ตามตัวอย่างที่คณะกรรมการ นโยบายกำหนด ดังระบุในข้อ ๑.๔ (๒) หรือจะเป็นหนังสือค้ำประกันอิเล็กทรอนิกส์ตามวิธีการที่กรมบัญชีกลาง กำหนด

(๔) หนังสือค้ำประกันของบริษัทเงินทุน หรือบริษัทเงินทุนหลักทรัพย์ที่ได้รับอนุญาต ให้ประกอบกิจการเงินทุนเพื่อการพาณิชย์และประกอบธุรกิจค้ำประกันตามประกาศของธนาคารแห่งประเทศไทย ตามรายชื่อบริษัทเงินทุนที่ธนาคารแห่งประเทศไทยแจ้งเวียนให้ทราบ โดยอนุโลมให้ใช้ตามตัวอย่างหนังสือ ค้ำประกัน ของธนาคารที่คณะกรรมการนโยบายกำหนด ดังระบุในข้อ ๑.๔ (๒)

(๕) พันธบัตรรัฐบาลไทย

หลักประกันนี้จะคืนให้ โดยไม่มีดอกเบี้ยภายใน ๑๕ วัน นับถัดจากวันที่ผู้ชนะการ ประกวดราคาอิเล็กทรอนิกส์ (ผู้ขาย) พ้นจากข้อผูกพันตามสัญญาซื้อขายแล้ว

หลักประกันนี้จะคืนให้ โดยไม่มีดอกเบี้ย ตามอัตราส่วนของพัสดุที่ซื้อซึ่งองค์การบริหาร ส่วนจังหวัดระยอง ได้รับมอบไว้แล้ว

๗. ค่าซื้อและการจ่ายเงิน

องค์การบริหารส่วนจังหวัดระยอง จะจ่ายค่าสิ่งของซึ่งได้รวมภาษีมูลค่าเพิ่มตลอดจนภาษีอากร อื่น ๆ และค่าใช้จ่ายทั้งปวงด้วยแล้วให้แก่ผู้ยื่นข้อเสนอที่ได้รับการคัดเลือกให้เป็นผู้ขาย เมื่อผู้ขายได้ส่งมอบสิ่งของได้ ครบถ้วนตามสัญญาซื้อขายหรือข้อตกลงเป็นหนังสือ และองค์การบริหารส่วนจังหวัดระยองได้ตรวจรับมอบงานสิ่งของ เรียบร้อยแล้ว

๘. อัตราค่าปรับ

ค่าปรับตามแบบสัญญาซื้อขายแนบท้ายเอกสารประกวดราคาอิเล็กทรอนิกส์นี้ หรือข้อตกลง ซื้อขายเป็นหนังสือให้คิดในอัตราร้อยละ ๐.๒๐ ของราคาค่าสิ่งของที่ยังไม่ได้รับมอบต่อวัน

๙. การรับประกันความชำรุดบกพร่อง

ผู้ชนะการประกวดราคาอิเล็กทรอนิกส์ ซึ่งได้ทำสัญญาซื้อขายตามแบบดังระบุในข้อ ๑.๓ หรือทำข้อตกลงซื้อเป็นหนังสือ แล้วแต่กรณี จะต้องรับประกันความชำรุดบกพร่องของสิ่งของที่ซื้อขายที่เกิดขึ้นภายในระยะเวลาไม่น้อยกว่า ๑ ปี นับถัดจากวันที่ องค์การบริหารส่วนจังหวัดระยอง ได้รับมอบสิ่งของ โดยต้องรีบจัดการซ่อมแซมแก้ไขให้ใช้งานได้ดังเดิมภายใน ๗ วัน นับถัดจากวันที่ได้รับแจ้งความชำรุดบกพร่อง

๑๐. ข้อสงวนสิทธิ์ในการยื่นข้อเสนอและอื่นๆ

๑๐.๑ เงินค่าพัสดุสำหรับการซื้อครั้งนี้ ได้มาจากเงินงบประมาณประจำปี พ.ศ. ๒๕๖๙

การลงนามในสัญญาจะกระทำได้ ต่อเมื่อองค์การบริหารส่วนจังหวัดระยองได้รับอนุมัติเงินค่าพัสดุจากเงินงบประมาณประจำปี พ.ศ. ๒๕๖๙ แล้วเท่านั้น

๑๐.๒ เมื่อองค์การบริหารส่วนจังหวัดระยองได้คัดเลือกผู้ยื่นข้อเสนอรายใดให้เป็นผู้ขาย และได้ตกลงซื้อสิ่งของตามการประกวดราคาอิเล็กทรอนิกส์แล้ว ถ้าผู้ขายจะต้องส่งหรือนำสิ่งของดังกล่าวเข้ามาจากต่างประเทศและของนั้นต้องนำเข้ามาโดยทางเรือในเส้นทางที่มีเรือไทยเดินอยู่ และสามารถให้บริการรับขนได้ตามที่รัฐมนตรีว่าการกระทรวงคมนาคมประกาศกำหนด ผู้ยื่นข้อเสนอซึ่งเป็นผู้ขายจะต้องปฏิบัติตามกฎหมายว่าด้วยการส่งเสริมการพาณิชย์ ดังนี้

(๑) แจ้งการส่งหรือนำสิ่งของที่ซื้อขายดังกล่าวเข้ามาจากต่างประเทศต่อกรมเจ้าท่า ภายใน ๗ วัน นับตั้งแต่วันที่ผู้ขายส่ง หรือซื้อของจากต่างประเทศ เว้นแต่เป็นของที่รัฐมนตรีว่าการกระทรวงคมนาคมประกาศยกเว้นให้บรรทุกโดยเรืออื่นได้

(๒) จัดการให้สิ่งของที่ซื้อขายดังกล่าวบรรทุกโดยเรือไทย หรือเรือที่มีสิทธิเช่นเดียวกับเรือไทย จากต่างประเทศมายังประเทศไทย เว้นแต่จะได้รับอนุญาตจากกรมเจ้าท่า ให้บรรทุกสิ่งของนั้นโดยเรืออื่นที่มีธงเรือไทย ซึ่งจะต้องได้รับอนุญาตเช่นนั้นก่อนบรรทุกของลงเรืออื่น หรือเป็นของที่รัฐมนตรีว่าการกระทรวงคมนาคมประกาศยกเว้นให้บรรทุกโดยเรืออื่น

(๓) ในกรณีที่ไม่ปฏิบัติตาม (๑) หรือ (๒) ผู้ขายจะต้องรับผิดชอบตามกฎหมายว่าด้วยการส่งเสริมการพาณิชย์

๑๐.๓ ผู้ยื่นข้อเสนอซึ่งองค์การบริหารส่วนจังหวัดระยองได้คัดเลือกแล้ว ไม่ไปทำสัญญาหรือข้อตกลงซื้อ เป็นหนังสือภายในเวลาที่กำหนด ดังระบุไว้ในข้อ ๖. องค์การบริหารส่วนจังหวัดระยองจะรีบหลักประกัน การยื่นข้อเสนอ หรือเรียกร้องจากผู้ออกหนังสือค้ำประกันการยื่นข้อเสนอทันที และอาจพิจารณาเรียกร้องให้ชดใช้ความเสียหายอื่น (ถ้ามี) รวมทั้งจะพิจารณาให้เป็นผู้ทำงาน ตามระเบียบกระทรวงการคลังว่าด้วยการจัดซื้อจัดจ้างและการบริหารพัสดุภาครัฐ

๑๐.๔ องค์การบริหารส่วนจังหวัดระยองสงวนสิทธิ์ที่จะแก้ไขเพิ่มเติมเงื่อนไข หรือข้อกำหนดในแบบสัญญาหรือข้อตกลงซื้อเป็นหนังสือ ให้เป็นไปตามความเห็นของสำนักงานอัยการสูงสุด (ถ้ามี)

๑๐.๕ ในกรณีที่เอกสารแนบท้ายเอกสารประกวดราคาอิเล็กทรอนิกส์นี้ มีความขัดหรือแย้งกัน ผู้ยื่นข้อเสนอจะต้องปฏิบัติตามคำวินิจฉัยขององค์การบริหารส่วนจังหวัดระยอง คำวินิจฉัยดังกล่าวให้ถือเป็นที่สุด และผู้ยื่นข้อเสนอไม่มีสิทธิเรียกร้องค่าใช้จ่ายใดๆ เพิ่มเติม

๑๐.๖ องค์การบริหารส่วนจังหวัดระยองอาจประกาศยกเลิกการจัดซื้อในกรณีต่อไปนี้ได้ โดยที่ผู้ยื่นข้อเสนอ จะเรียกร้องค่าเสียหายใดๆ จากองค์การบริหารส่วนจังหวัดระยองไม่ได้

(๑) องค์การบริหารส่วนจังหวัดระยองไม่ได้รับการจัดสรรเงินที่จะใช้ในการจัดซื้อหรือที่ได้รับจัดสรรแต่ไม่เพียงพอที่จะทำการจัดซื้อครั้งนี้ต่อไป

(๒) มีการกระทำที่เข้าลักษณะผู้ยื่นข้อเสนอที่ชนะการจัดซื้อหรือที่ได้รับการคัดเลือก มีผลประโยชน์ร่วมกัน หรือมีส่วนได้เสียกับผู้ยื่นข้อเสนอรายอื่น หรือขัดขวางการแข่งขันอย่างเป็นธรรม หรือสมยอมกันกับผู้ยื่นข้อเสนอรายอื่น หรือเจ้าหน้าที่ในการเสนอราคา หรือสื่อว่ากระทำการทุจริตอื่นใดในการเสนอราคา

(๓) การทำการจัดซื้อครั้งนี้ต่อไปอาจก่อให้เกิดความเสียหายแก่องค์การบริหารส่วนจังหวัดระยอง หรือกระทบต่อประโยชน์สาธารณะ

(๔) กรณีอื่นในทำนองเดียวกับ (๑) (๒) หรือ (๓) ตามที่กำหนดในกฎกระทรวง ซึ่งออกตามความในกฎหมายว่าด้วยการจัดซื้อจัดจ้างและการบริหารพัสดุภาครัฐ

๑๐.๗ ผู้ยื่นข้อเสนอจะต้องเลือกช่องทางการอุทธรณ์และช่องทางการรับหนังสือแจ้งตอบผลการพิจารณาอุทธรณ์ไว้ตั้งแต่ขั้นตอนการยื่นข้อเสนอ และหากผู้ยื่นข้อเสนอมีความประสงค์ที่จะอุทธรณ์ผลการประกาศผู้ชนะการจัดซื้อจัดจ้าง จะต้องยื่นอุทธรณ์และรับหนังสือแจ้งตอบการพิจารณาอุทธรณ์ผ่านช่องทางที่ได้เลือกไว้เท่านั้น

๑๑. การปฏิบัติตามกฎหมายและระเบียบ

ในระหว่างระยะเวลาการซื้อ ผู้ยื่นข้อเสนอที่ได้รับการคัดเลือกให้เป็นผู้ขายต้องปฏิบัติ ตามหลักเกณฑ์ที่กฎหมายและระเบียบได้กำหนดไว้โดยเคร่งครัด

๑๒. การประเมินผลการปฏิบัติงานของผู้ประกอบการ

องค์การบริหารส่วนจังหวัดระยอง สามารถนำผลการปฏิบัติงานแล้วเสร็จตามสัญญาของผู้ยื่นข้อเสนอที่ได้รับ การคัดเลือกให้เป็นผู้ขายเพื่อนำมาประเมินผลการปฏิบัติงานของผู้ประกอบการ

ทั้งนี้ หากผู้ยื่นข้อเสนอที่ได้รับการคัดเลือกไม่ผ่านเกณฑ์ที่กำหนดจะถูกระงับการยื่นข้อเสนอ หรือทำสัญญากับองค์การบริหารส่วนจังหวัดระยอง ไว้ชั่วคราว

องค์การบริหารส่วนจังหวัดระยอง



ใบแจ้งการชำระเงินผ่านธนาคารกรุงไทย จำกัด (มหาชน) (Bill Payment)

ส่วนของผู้ชำระเงิน



ใบแจ้งการชำระเงินค่า เอกสารประกวดราคาอิเล็กทรอนิกส์

ให้แก่ องค์การบริหารส่วนจังหวัดระยอง

Company Code : 61901

วันที่ / Date

ชื่อ-สกุล/บริษัท/ห้าง.....

Ref. 1 : เลขที่บัตรประชาชน/นิติบุคคล

Ref. 2 : เบอร์โทรศัพท์

ชื่อโครงการ : ประกวดราคาซื้อเครื่องส่งตรวจอัตโนมัติ พร้อมระบบ I-KIOSK จำนวน ๑๔ เครื่อง

ด้วยวิธีประกวดราคาอิเล็กทรอนิกส์ (e-bidding) เลขที่โครงการ 69069415737

<input type="radio"/> เงินสด (Cash) <input type="radio"/> เงินโอน (TR) <input type="radio"/> แคชเชียร์เช็ค (Cashier's Cheque)	ธนาคาร (Bank)	สาขา (Branch)
จำนวนเงินเป็นตัวอักษร (Amount in letter)		จำนวนเงินเป็นตัวเลข (Amount in digit)
บาท (Bath)		
ผู้นำฝาก	เบอร์โทรศัพท์.....	เจ้าหน้าที่ธนาคาร (ประทับตรา)

ส่วนของธนาคาร



KTB
กรุงไทย

ใบแจ้งการชำระเงินค่า เอกสารประกวดราคาอิเล็กทรอนิกส์

ให้แก่ องค์การบริหารส่วนจังหวัดระยอง

Company Code : 61901

วันที่ / Date

ชื่อ-สกุล/บริษัท/ห้าง.....

Ref. 1 : เลขที่บัตรประชาชน/นิติบุคคล

Ref. 2 : เบอร์โทรศัพท์

<input type="radio"/> เงินสด (Cash) <input type="radio"/> เงินโอน (TR) <input type="radio"/> แคชเชียร์เช็ค (Cashier's Cheque)	ธนาคาร (Bank)	สาขา (Branch)
จำนวนเงินเป็นตัวอักษร (Amount in letter)		จำนวนเงินเป็นตัวเลข (Amount in digit)
บาท (Bath)		
ผู้นำฝาก	เบอร์โทรศัพท์.....	เจ้าหน้าที่ธนาคาร (ประทับตรา)



รายละเอียดคุณลักษณะเฉพาะ
(Terms of Reference : TOR)

สำหรับจัดซื้อเครื่องส่งตรวจอัตโนมัติ พร้อมระบบ I-KIOSK จำนวน ๑๔ เครื่อง

๑. หลักการและเหตุผล/ความเป็นมา

ตามข้อบัญญัติงบประมาณรายจ่ายประจำปีงบประมาณ พ.ศ. ๒๕๖๙ องค์การบริหารส่วนจังหวัดระยอง แผนงานสาธารณสุข งานโรงพยาบาล งบลงทุน หมวดค่าครุภัณฑ์ ประเภทครุภัณฑ์วิทยาศาสตร์หรือการแพทย์ ค่าจัดซื้อเครื่องส่งตรวจอัตโนมัติ พร้อมระบบ I-KIOSK งบประมาณตั้งไว้ ๑,๔๐๐,๐๐๐.- บาท (หนึ่งล้านสี่แสนบาทถ้วน) นั้น

๒. วัตถุประสงค์

- ๒.๑ เพื่อตรวจสอบสิทธิการรักษาและตรวจสอบข้อมูลส่วนบุคคลได้เอง โดยไม่ต้องผ่านเจ้าหน้าที่
- ๒.๒ เพื่อเพิ่มช่องทางการลงทะเบียน ลดขั้นตอนงานเอกสารและลดเวลาการรอคอยที่ห้องบัตร
- ๒.๓ เพื่อเชื่อมต่อกับระบบ Hospital Information System (HIS) ของหน่วยบริการและอัปเดตข้อมูลผู้ป่วยให้เป็นปัจจุบันและถูกต้อง
- ๒.๔ เพื่อจัดการคิวอย่างมีประสิทธิภาพและสร้างประสบการณ์การบริการที่ทันสมัย

๓. คุณสมบัติของผู้ยื่นข้อเสนอ

- ๓.๑ มีความสามารถตามกฎหมาย
- ๓.๒ ไม่เป็นบุคคลล้มละลาย
- ๓.๓ ไม่อยู่ระหว่างเลิกกิจการ
- ๓.๔ ไม่เป็นบุคคลซึ่งอยู่ระหว่างถูกระงับการยื่นข้อเสนอหรือทำสัญญากับหน่วยงานของรัฐไว้ชั่วคราว เนื่องจากเป็นผู้ที่ไม่ผ่านเกณฑ์การประเมินผลการปฏิบัติงานของผู้ประกอบการตามระเบียบที่รัฐมนตรีว่าการกระทรวงการคลังกำหนดตามที่ประกาศเผยแพร่ในระบบเครือข่ายสารสนเทศของกรมบัญชีกลาง
- ๓.๕ ไม่เป็นบุคคลซึ่งถูกระงับชื่อไว้ในบัญชีรายชื่อผู้ทำงานและได้แจ้งเวียนชื่อให้เป็นผู้ทำงานของหน่วยงานของรัฐในระบบเครือข่ายสารสนเทศของกรมบัญชีกลาง ซึ่งรวมถึงนิติบุคคลที่ผู้ทำงานเป็นหุ้นส่วน ผู้จัดการ กรรมการผู้จัดการ ผู้บริหาร ผู้มีอำนาจในการดำเนินงานในกิจการของนิติบุคคลนั้นด้วย
- ๓.๖ มีคุณสมบัติและไม่มีลักษณะต้องห้ามตามที่คณะกรรมการนโยบายการจัดซื้อจัดจ้างและการบริหารพัสดุภาครัฐกำหนดในราชกิจจานุเบกษา
- ๓.๗ เป็นนิติบุคคลผู้มีอาชีพขายพัสดุที่ประกวดราคาอิเล็กทรอนิกส์ดังกล่าว
- ๓.๘ ไม่เป็นผู้มีผลประโยชน์ร่วมกันกับผู้ยื่นข้อเสนอรายอื่นที่เข้ายื่นข้อเสนอให้แก่ องค์การบริหารส่วนจังหวัดระยอง ณ วันประกาศประกวดราคาอิเล็กทรอนิกส์ หรือไม่เป็นผู้กระทำการอันเป็นการขัดขวางการแข่งขันอย่างเป็นธรรมในการประกวดราคาอิเล็กทรอนิกส์ครั้งนี้
- ๓.๙ ไม่เป็นผู้ได้รับเอกสิทธิ์หรือความคุ้มกัน ซึ่งอาจปฏิเสธไม่ยอมขึ้นศาลไทย เว้นแต่รัฐบาลของผู้ยื่นข้อเสนอได้มีคำสั่งให้สละเอกสิทธิ์และความคุ้มกันเช่นนั้น



วันที่ ๑๖/๑๒/๖๗



๔. คุณลักษณะเฉพาะของพัสดุ

จัดซื้อเครื่องส่งตรวจอัตโนมัติ พร้อมระบบ I-KIOSK จำนวน ๑๔ เครื่อง ๆ ละ ๑๐๐,๐๐๐.- บาท เป็นเงิน ๑,๔๐๐,๐๐๐.- บาท (หนึ่งล้านสี่แสนบาทถ้วน) โดยมีรายละเอียด ดังนี้

๔.๑ คุณลักษณะทั่วไป

- ๔.๑.๑ หน่วยความจำไม่น้อยกว่า ๑๒๘ GB
- ๔.๑.๒ หน้าจอร์บบสัมผัสไม่น้อยกว่า ๑๒๐" Hz
- ๔.๑.๓ สามารถปรับบัตรคิวได้
- ๔.๑.๔ โครงตู้ ขนาดกว้าง ๔๖ ซม. หนา ๔๖ ซม. สูง ๑๖๐ ซม.
- ๔.๑.๕ ตู้กดบัตรคิวอัจฉริยะ พร้อมจอแสดงผลระบบสัมผัส

๔.๒ คุณลักษณะเฉพาะ

๔.๒.๑ จอแสดงผลระบบสัมผัส (Touch Screen)

- ๔.๒.๑.๑ จอแสดงผลระบบสัมผัสหน้าจอ ขนาดไม่น้อยกว่า ๑๕.๖ นิ้ว
- ๔.๒.๑.๒ ความละเอียดที่ ๑๙๒๐ x ๑๐๘๐ พิกเซล หรือดีกว่า
- ๔.๒.๑.๓ โหมดการแสดงผล ๑๖:๙

๔.๒.๒ คอมพิวเตอร์ขนาดเล็ก (Mini PC)

- ๔.๒.๒.๑ หน่วยประมวลผลไม่ต่ำกว่า Intel Core i๕-๗๕๐๐T Series
- ๔.๒.๒.๒ ระบบปฏิบัติการ Windows ๑๑ หรือดีกว่า
- ๔.๒.๒.๓ มีหน่วยความจำ ไม่น้อยกว่า (RAM) ๘ GB
- ๔.๒.๒.๔ มีความจุเครื่อง (SSD) ขนาด ไม่น้อยกว่า ๒๕๖ GB
- ๔.๒.๒.๕ รองรับพอร์ตเชื่อมต่อ HDMI, USB, LAN, Wi-Fi หรือดีกว่า

๔.๒.๓ โปรแกรมระบบ (Software)

- ๔.๒.๓.๑ ผู้รับบริการสามารถยืนยันตัวตนด้วยตนเอง โดยใช้บัตรประชาชนหรือบาร์โค้ดผู้ป่วย
- ๔.๒.๓.๒ สามารถตรวจสอบสิทธิ์ผ่านระบบของ สปสช. เปิด Visit ก่อนเข้ารับบริการ และสามารถปิด visit ได้ที่ตู้ยืนยันตัวตนได้โดยอัตโนมัติ
- ๔.๒.๓.๓ สามารถจัดทำใบนำทางเพื่อแสดงลำดับการบริการ (คิว) ในการเข้ารับบริการ
- ๔.๒.๓.๔ มีระบบเสียงภาษาไทยแนะนำขั้นตอนขณะใช้งาน
- ๔.๒.๓.๕ สามารถใช้งานร่วมกับเครื่องพิมพ์ความร้อน (ไม่ใช่หมึก) สำหรับพิมพ์ใบนำทาง (บัตรคิว) ได้
- ๔.๒.๓.๖ สามารถรองรับการเชื่อมต่อกับระบบ HIS (Hospital Information System) ระบบสารสนเทศโรงพยาบาล เช่น HOSXP, HOSXP PCU หรือ JHCIS ได้

๔.๒.๔ เครื่องอ่านบัตรประชาชน (Smart Card Reader)

- ๔.๒.๔.๑ สามารถอ่านข้อมูลในบัตรประชาชน ตามมาตรฐาน ISO/IEC๗๘๑๖
- ๔.๒.๔.๒ สามารถใช้งานผ่านช่องเชื่อมต่อ USB ได้ หรือดีกว่า

๔.๒.๕ เครื่องสแกนบาร์โค้ด (Barcode Scanner)

- ๔.๒.๕.๑ สามารถสแกนบาร์โค้ดด้วยระบบเลเซอร์
- ๔.๒.๕.๒ สามารถสแกนบาร์โค้ดในสภาพแสงที่ละเอียดอ่อนในแสงแดดจ้าหรือในสภาพแวดล้อมที่มีดหรือบนพื้นผิวโค้ง/สะท้อนแสง



๒๕๖๕/๒๕๖๖



๔.๒.๖ เครื่องพิมพ์ความร้อน ไม่ใช้หมึก (Thermal Printer)

๔.๒.๖.๑ เป็นเครื่องพิมพ์ความร้อน ไม่ใช้หมึก สำหรับพิมพ์ใบนำทาง (บัตรคิว)

๔.๒.๖.๒ สามารถใช้กระดาษหน้ากว้าง ๘๐ x ๘๐ มิลลิเมตร

๔.๒.๖.๓ มีระบบตัดกระดาษอัตโนมัติ

๔.๒.๖.๔ สามารถพิมพ์ภาษาไทย ภาษาอังกฤษ ตัวเลข และ QR Code ได้

๔.๒.๗ ตู้ Kiosk สำหรับติดตั้งโปรแกรมระบบและอุปกรณ์

๔.๒.๗.๑ โครงสร้างตัวเครื่องผลิตจากวัสดุ PVC และ ABS ซึ่งเป็นฉนวนไฟฟ้า ไม่เป็นลื่อนำไฟฟ้า และมีคุณสมบัติไม่ลามไฟ เพื่อเพิ่มความปลอดภัยในการใช้งาน วัสดุเคลือบสี มีความแข็งแรงและทนทานต่อการใช้งาน พร้อมฐานรองหรือแท่นที่มีความสูงเหมาะสม เพื่ออำนวยความสะดวกแก่ผู้รับบริการในการกดรับบัตรคิว

๔.๒.๗.๒ มีระบบไฟฟ้าภายในสำหรับการทำงานของอุปกรณ์ในตัว พร้อมมีสวิตซ์สำหรับเปิด-ปิดเครื่อง และพอร์ตสำหรับต่อสายเน็ตเวิร์คจากภายนอก

๔.๒.๗.๓ มีช่องสำหรับติดตั้งอุปกรณ์เครื่องพิมพ์ไว้ในจุดที่สามารถใช้งานได้ง่าย และมีช่องสำหรับเปลี่ยนกระดาษด้านหน้า

๔.๒.๗.๔ อุปกรณ์ทุกชิ้นที่ติดตั้งภายในตู้ยึดติดแน่นกับตู้ Kiosk

๔.๒.๗.๕ มีป้ายติดชื่อของโรงพยาบาลหรือหน่วยงานที่หน้าเครื่อง

๔.๓ เงื่อนไขเฉพาะ

๔.๓.๑ รับประกันคุณภาพผลิตภัณฑ์ ไม่ต่ำกว่า ๑ ปี นับจากวันส่งมอบสินค้า

๔.๓.๒ ผลิตภัณฑ์ได้เข้ารับการทดสอบด้านความปลอดภัยทางไฟฟ้า (Electrical Safety) ตามมาตรฐานสากล IEC ๖๒๓๖๘-๑ สำหรับอุปกรณ์เทคโนโลยีสารสนเทศ โดยสำนักงานพัฒนาวิทยาศาสตร์และเทคโนโลยีแห่งชาติ (NSTDA)

๔.๓.๓ เป็นอุปกรณ์ใหม่ไม่เคยผ่านการใช้งานหรือสาธิตมาก่อน

๔.๓.๔ อุปกรณ์ทั้งหมดต้องประกอบอยู่ในตู้ Kiosk ให้เรียบร้อย

๔.๓.๕ มีเอกสารคู่มือแนะนำการใช้งานฉบับย่อในการส่งมอบสินค้า

๔.๓.๖ มีการฝึกอบรมหรือแนะนำวิธีการใช้งานให้กับบุคลากรที่ปฏิบัติงานให้สามารถใช้เครื่องมือได้อย่างถูกต้องและครบถ้วน

๕. เงื่อนไขการซื้อ (พิจารณาตามความจำเป็นและเหมาะสม) เช่น

๕.๑ การเสนอราคา และกำหนดส่งมอบ

(๑) กำหนดยื่นราคาไม่น้อยกว่า ๓๐ วัน นับแต่วันยื่นข้อเสนอ

(๒) กำหนดเวลาส่งมอบพัสดุ หรือกำหนดให้งานแล้วเสร็จไม่เกิน ๔๕ วัน นับถัดจากวันลงนามในสัญญาหรือวันที่ได้รับหนังสือแจ้งให้ส่งมอบพัสดุ

(๓) ส่งมอบ ณ โรงพยาบาลส่งเสริมสุขภาพตำบล สังกัดองค์การบริหารส่วนจังหวัดระยอง

เชิดชูพร ทองศรี



๕.๒ การจ่ายเงิน

(๑) ส่งมอบพัสดุงวดเดียว/ครั้งเดียว

๕.๓ อัตราค่าปรับ

ค่าปรับ ให้คิดในอัตราร้อยละ ๐.๒๐ บาท ต่อวันของราคาส่งของที่ยังไม่ส่งมอบ

๕.๔ การรับประกันความชำรุดบกพร่อง

การรับประกันความชำรุดบกพร่อง ไม่น้อยกว่า ๑ ปี นับถัดจากวันที่องค์การบริหารส่วนจังหวัด
ระยองได้รับมอบพัสดุ

๖. หลักเกณฑ์พิจารณาผลการยื่นข้อเสนอ

ในการพิจารณาคัดเลือกข้อเสนอครั้งนี้ องค์การบริหารส่วนจังหวัดระยองจะพิจารณาคัดสินโดย
(✓) ใช้เกณฑ์ราคา

() เกณฑ์ราคาประกอบอื่น โดยให้คะแนนตามปัจจัยหลักและน้ำหนักที่กำหนดดังนี้

(๑) ราคาที่ยื่นข้อเสนอ (Price)

กำหนดน้ำหนักเท่ากับร้อยละ.....

(๒)

กำหนดน้ำหนักเท่ากับร้อยละ.....

ลงชื่อ..........ประธานกรรมการ

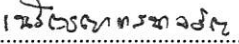
(นายสมหมาย ไกรสมเด็จ)

ผู้อำนวยการโรงพยาบาลส่งเสริมสุขภาพตำบลบ้านสมานมิตร

ลงชื่อ..........กรรมการ

(นายมงคล ยอดสำราญ)

ผู้อำนวยการโรงพยาบาลส่งเสริมสุขภาพตำบลบ้านไร่จันทิ

ลงชื่อ..........กรรมการ

(นางเนริฐญา แสนเจริญ)

เจ้าพนักงานสาธารณสุขชำนาญงาน



รายละเอียดแนบท้ายรายละเอียดคุณลักษณะเฉพาะของพัสดุ
 ค่าจัดซื้อเครื่องส่งตรวจอัตโนมัติ พร้อมระบบ I-KIOSK จำนวน ๑๔ เครื่อง

ลำดับ	รายการ	จำนวน	หน่วย	ราคา/หน่วย	เป็นเงิน
๑	เครื่องส่งตรวจอัตโนมัติ พร้อมระบบ I-KIOSK จำนวน ๑๔ เครื่อง	๑๔	เครื่อง	๑๐๐,๐๐๐.-	๑,๔๐๐,๐๐๐.-
- หนึ่งล้านสี่แสนบาทถ้วน -				รวมเป็นเงินทั้งสิ้น	๑,๔๐๐,๐๐๐.-

กำหนดส่งมอบของภายใน ๔๕ วัน นับถัดจากวันลงนามในสัญญา

ส่งมอบ ณ โรงพยาบาลส่งเสริมสุขภาพตำบล ในสังกัดองค์การบริหารส่วนจังหวัดระยอง จำนวน ๑๔ แห่ง ดังนี้

- | | |
|---|-----------------|
| ๑. โรงพยาบาลส่งเสริมสุขภาพตำบลบ้านเขาครอก | จำนวน ๑ เครื่อง |
| ๒. โรงพยาบาลส่งเสริมสุขภาพตำบลบ้านสมานมิตร | จำนวน ๑ เครื่อง |
| ๓. โรงพยาบาลส่งเสริมสุขภาพตำบลบ้านเขาสิงห์โต | จำนวน ๑ เครื่อง |
| ๔. โรงพยาบาลส่งเสริมสุขภาพตำบลบ้านพลองตาเอี่ยม | จำนวน ๑ เครื่อง |
| ๕. โรงพยาบาลส่งเสริมสุขภาพตำบลบ้านคลองคา | จำนวน ๑ เครื่อง |
| ๖. โรงพยาบาลส่งเสริมสุขภาพตำบลบ้านหนองตะแบก | จำนวน ๑ เครื่อง |
| ๗. โรงพยาบาลส่งเสริมสุขภาพตำบลบ้านหนองบอน (นิคมพัฒนา) | จำนวน ๑ เครื่อง |
| ๘. โรงพยาบาลส่งเสริมสุขภาพตำบลบ้านมะขามคู่ | จำนวน ๑ เครื่อง |
| ๙. โรงพยาบาลส่งเสริมสุขภาพตำบลบ้านพูน | จำนวน ๑ เครื่อง |
| ๑๐. โรงพยาบาลส่งเสริมสุขภาพตำบลบ้านห้วยปราบ | จำนวน ๑ เครื่อง |
| ๑๑. โรงพยาบาลส่งเสริมสุขภาพตำบลกองดิน | จำนวน ๑ เครื่อง |
| ๑๒. โรงพยาบาลส่งเสริมสุขภาพตำบลเพ | จำนวน ๑ เครื่อง |
| ๑๓. โรงพยาบาลส่งเสริมสุขภาพตำบลบ้านกระเฉด | จำนวน ๑ เครื่อง |
| ๑๔. โรงพยาบาลส่งเสริมสุขภาพตำบลชากพง | จำนวน ๑ เครื่อง |



ตารางการจัดทำแผนการใช้วัสดุที่ผลิตภายในประเทศ

โครงการ

รายการวัสดุหรือครุภัณฑ์ที่ใช้ในโครงการ
แผนการใช้วัสดุที่ผลิตภายในประเทศ

ลำดับ	รายการ	หน่วย	ปริมาณ	ราคาต่อหน่วย (บาท)	เป็นเงิน (รวม)	วัสดุ ในประเทศ	วัสดุ ต่างประเทศ
๑	ปูนซีเมนต์						
๒	กระเบื้อง						
๓	ผ้าเพดาน						
๔	หลอดไฟ						
๕	คอมไฟ						
รวม					xxx	xxx	xxx
อัตรา (ร้อยละ)					๑๐๐	๗๐	๓๐

ลงชื่อ (คู่สัญญาฝ่ายผู้รับจ้าง)
()

แบบหนังสือรับรองวงเงินสินเชื่อ

เลขที่.....

วันที่.....

เรื่อง รับรองวงเงินสินเชื่อ

ตามที่.....(ชื่อผู้ประกอบการ นิติบุคคล/บุคคลธรรมดา)..... เลขประจำตัวผู้เสียภาษีอากร/เลขประจำตัวประชาชน เลขที่..... จะขอเข้ารับการขึ้นทะเบียนเป็นผู้ประกอบการงานก่อสร้าง ซึ่งตามหลักเกณฑ์และวิธีการคัดเลือกเป็นผู้ประกอบการงานก่อสร้าง กำหนดให้ผู้ยื่นคำขอต้องเสนอหนังสือรับรองวงเงินสินเชื่อ/จะเข้ายื่นข้อเสนอกับหน่วยงานของรัฐ ซึ่งเงื่อนไขการยื่นข้อเสนอกรณีที่ผู้ยื่นข้อเสนอไม่มีมูลค่าสุทธิของกิจการหรือทุนจดทะเบียน หรือมีแต่ไม่เพียงพอที่จะเข้ายื่นข้อเสนอ ผู้ยื่นข้อเสนอต้องขอวงเงินสินเชื่อจากธนาคาร โดยต้องมีวงเงินสินเชื่อ ๑ ใน ๔ ของมูลค่างบประมาณของโครงการหรือรายการที่ยื่นข้อเสนอในแต่ละครั้ง จึงมีความประสงค์ให้ธนาคาร..... (ชื่อธนาคาร)..... รับรองวงเงินสินเชื่อ เพื่อประกอบการพิจารณาด้วย นั้น

.....(ชื่อธนาคาร)..... ขอรับรองว่า.....(ชื่อผู้ประกอบการ นิติบุคคล/บุคคลธรรมดา)..... มีวงเงินทุนหมุนเวียนในวงเงินไม่ต่ำกว่า..... บาท (.....จำนวนเงินเป็นอักษร.....) และยินดีให้วงเงินสินเชื่อภายในวงเงิน..... บาท (.....จำนวนเงินเป็นอักษร.....)

ขอแสดงความนับถือ

.....

.....(ชื่อผู้ลงนาม).....

.....(ชื่อธนาคาร).....



แบบหนังสือรับรองวงเงินสินเชื่ออิเล็กทรอนิกส์

เลขที่.....

วันที่.....

เรื่อง รับรองวงเงินสินเชื่อ

ตามที่.....(ชื่อผู้ประกอบการ นิติบุคคล/บุคคลธรรมดา)..... เลขประจำตัวผู้เสียภาษีอากร/เลขประจำตัวประชาชน เลขที่..... จะขอเข้ารับการขึ้นทะเบียนเป็นผู้ประกอบการงานก่อสร้าง ซึ่งตามหลักเกณฑ์และวิธีการคัดเลือกเป็นผู้ประกอบการงานก่อสร้าง กำหนดให้ผู้ยื่นคำขอต้องเสนอหนังสือรับรองวงเงินสินเชื่อ/จะเข้ายื่นข้อเสนอกับหน่วยงานของรัฐ ซึ่งเงื่อนไขการยื่นข้อเสนอกรณี que ผู้ยื่นข้อเสนอไม่มีมูลค่าสุทธิของกิจการหรือทุนจดทะเบียน หรือมีแต่ไม่เพียงพอที่จะเข้ายื่นข้อเสนอ ผู้ยื่นข้อเสนอต้องขอวงเงินสินเชื่อจากธนาคาร โดยต้องมีวงเงินสินเชื่อ ๑ ใน ๔ ของมูลค่างบประมาณของโครงการหรือรายการที่ยื่นข้อเสนอในแต่ละครั้ง จึงมีความประสงค์ให้ธนาคาร..... (ชื่อธนาคาร)..... รับรองวงเงินสินเชื่อ เพื่อประกอบการพิจารณาด้วย นั้น

.....(ชื่อธนาคาร)..... ขอรับรองว่า.....(ชื่อผู้ประกอบการ นิติบุคคล/บุคคลธรรมดา)..... มีวงเงินทุนหมุนเวียนในวงเงินไม่ต่ำกว่า..... บาท (.....จำนวนเงินเป็นอักษร.....) และยินดีให้วงเงินสินเชื่อภายในวงเงิน..... บาท (.....จำนวนเงินเป็นอักษร.....)

ขอแสดงความนับถือ

.....(ชื่อธนาคาร).....

**** เอกสารฉบับนี้จัดพิมพ์โดยระบบอิเล็กทรอนิกส์ ****

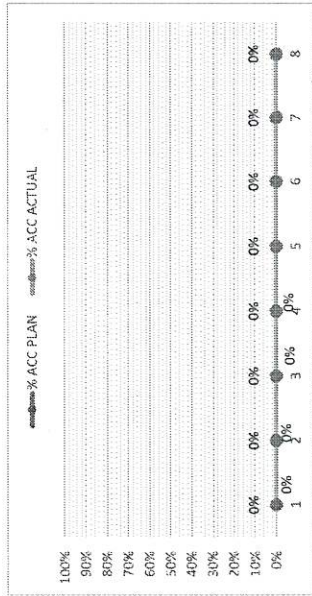


ตัวอย่างแบบการจัดทำแผนการทำงาน

ที่	รายการ	หน่วย	ปริมาณงาน	ราคาต่อหน่วย	เป็นเงิน	%
1	งานหรือโครงสร้างเดิม					
	รายการ....	ลบ.ม.				
	รายการ....	ลบ.ม.				
2	งานผิวทาง					
	รายการ....	ตร.ม.				
	รายการ....	ตร.ม.				
			รวม			0%

1	2	3	4	5	6	7	8
เดือน...	เดือน...	เดือน...	เดือน...	เดือน...	เดือน...	เดือน...	เดือน...

Money							
AccMoney							
% PLAN							
% ACC PLAN							
% ACTUAL							
% ACC ACTUAL							
% ACC DIFF							
% PLAN/2							
% PLAN/2 DIFF							



- กรณีตัวอย่าง กำหนดระยะเวลาการก่อสร้างตามแผนดำเนินงานทั้งสิ้นสัญญา จำนวน 8 เดือน
- หมายถึง ระยะเวลาการก่อสร้างตามแผนดำเนินงานของแต่ละรายการก่อสร้าง เช่น งานหรือโครงสร้างเดิม กำหนดระยะเวลาการก่อสร้าง จำนวน 4 เดือน (ไม่รวมระยะเวลาการก่อสร้างผิวทาง)
- หมายถึง ร้อยละของงานที่ได้รับจ้างต้องดำเนินการก่อสร้างตามแผนงานประจำเดือนของแต่ละรายการก่อสร้าง ซึ่งแต่ละรายการก่อสร้าง คิดเป็น 100 %
- มูลค่างานแต่ละรายการ ค่ารวมจากร้อยละตามแผนงานเทียบกับมูลค่างานของแต่ละรายการ
- ร้อยละของแผนดำเนินงาน จำนวนจากมูลค่าของงานตามแผนดำเนินงาน เมื่อเทียบกับมูลค่าของงานทั้งโครงการ

หมายเหตุ:

Money	
% PLAN	

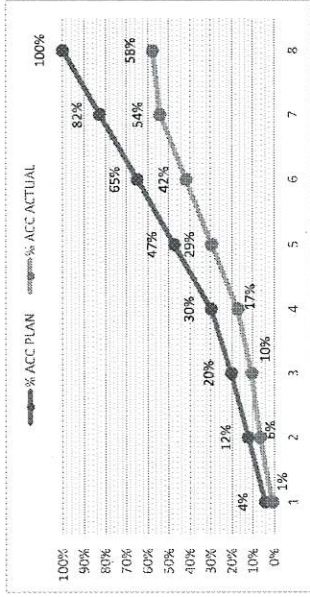


ตัวอย่างวิธีการจัดทำแผนการทำงาน

ที่	รายการ	หน่วย	ปริมาณงาน	ราคาต่อหน่วย	เป็นเงิน	%
1	งานหรือโครงสร้างเดิม	สบ.ม.	100	5,000	500,000	16%
		สข.ม.	120	2,000	240,000	8%
2	งานสีผิวทาง	ตร.ม.	400	2,000	800,000	26%
		ตร.ม.	300	5,000	1,500,000	49%
			รวม		3,040,000	100%

	1	2	3	4	5	6	7	8
ตค								
พย	25	25	25					
ธค		50	50					
มค				20				
กพ					20			
มีค						20		
เมย							20	
พค								25

Money
AccMoney
% PLAN
% ACC PLAN
% ACTUAL
% ACC ACTUAL
% ACC DIFF
% PLAN/2
% PLAN/2 DIFF



- หมายเหตุ:
- 1) กรณีตัวอย่าง กำหนดระยะเวลาการก่อสร้างตามแผนดำเนินงานพื้นฐานทั้งหมดจำนวน 8 เดือน
 - 2) หมายถึง ระยะเวลาก่อสร้างตามแผนดำเนินงานของแต่ละรายการก่อสร้าง เช่น 1. งานหรือโครงสร้างเดิม กำหนดระยะเวลาก่อสร้าง 5 เดือน
 - 3) หมายถึง ร้อยละของงานที่ผู้รับจ้างต้องดำเนินการก่อสร้างตามแผนงานประจำเดือนของโครงการก่อสร้าง ซึ่งแต่ละรายการก่อสร้าง คิดเป็นร้อยละ 100 ของรายการนี้
 - 4) มูลค่างานแต่ละรายการ คำนวณจากร้อยละตามแผนงานเทียบกับมูลค่างานของแต่ละรายการ
 - 5) ร้อยละของแผนดำเนินงาน คำนวณจากมูลค่าของงานตามแผนดำเนินงานเมื่อเทียบกับมูลค่าของงานทั้งโครงการ

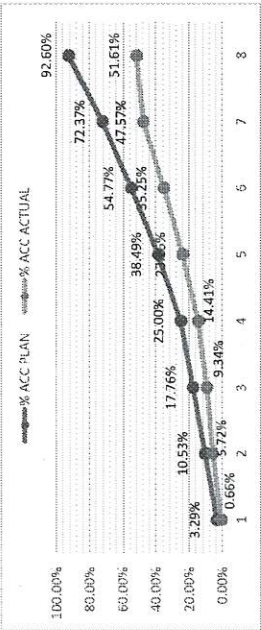


ตัวอย่างการคำนวณและการประเมินการดำเนินงานตามแผนการดำเนินงาน 1 ปี

ที่	รายการ	หน่วย	ปริมาณงาน	ราคาต่อหน่วย	เป็นเงิน	%
1	งานรื้อโครงสร้างเดิม	ลบ.ม.	100	5,000	500,000	16%
		ลบ.ม.	120	2,000	240,000	8%
2	งานผิวทาง	ตร.ม.	400	2,000	800,000	26%
		ตร.ม.	300	5,000	1,500,000	49%
			รวม		3,040,000	100%

(500,000 X 20) = 100,000
100

$\frac{100,000}{3,040,000} \times 100 = 3.29\%$



เดือนที่ 1	เดือนที่ 2		เดือนที่ 3	เดือนที่ 4		เดือนที่ 5		เดือนที่ 6		เดือนที่ 7	เดือนที่ 8
	ตค	พย		ธค	มค	กพ	มีค	เมย	พค		
20	20	20	20	20	20	20	20	20	20	20	20
50	50	50	50	50	50	50	50	50	50	50	50
15	15	15	15	15	15	15	15	15	15	15	15
10	10	10	10	10	10	10	10	10	10	10	10
20	20	20	20	20	20	20	20	20	20	20	20
25	25	25	25	25	25	25	25	25	25	25	25
410,000	410,000	410,000	410,000	410,000	410,000	410,000	410,000	410,000	410,000	410,000	410,000
1,170,000	1,170,000	1,170,000	1,170,000	1,170,000	1,170,000	1,170,000	1,170,000	1,170,000	1,170,000	1,170,000	1,170,000
100,000	100,000	100,000	100,000	100,000	100,000	100,000	100,000	100,000	100,000	100,000	100,000
320,000	320,000	320,000	320,000	320,000	320,000	320,000	320,000	320,000	320,000	320,000	320,000
220,000	220,000	220,000	220,000	220,000	220,000	220,000	220,000	220,000	220,000	220,000	220,000
760,000	760,000	760,000	760,000	760,000	760,000	760,000	760,000	760,000	760,000	760,000	760,000
220,000	220,000	220,000	220,000	220,000	220,000	220,000	220,000	220,000	220,000	220,000	220,000
540,000	540,000	540,000	540,000	540,000	540,000	540,000	540,000	540,000	540,000	540,000	540,000
220,000	220,000	220,000	220,000	220,000	220,000	220,000	220,000	220,000	220,000	220,000	220,000
320,000	320,000	320,000	320,000	320,000	320,000	320,000	320,000	320,000	320,000	320,000	320,000
220,000	220,000	220,000	220,000	220,000	220,000	220,000	220,000	220,000	220,000	220,000	220,000
7.24%	7.24%	7.24%	7.24%	7.24%	7.24%	7.24%	7.24%	7.24%	7.24%	7.24%	7.24%
10.53%	10.53%	10.53%	10.53%	10.53%	10.53%	10.53%	10.53%	10.53%	10.53%	10.53%	10.53%
3.29%	3.29%	3.29%	3.29%	3.29%	3.29%	3.29%	3.29%	3.29%	3.29%	3.29%	3.29%
3.29%	3.29%	3.29%	3.29%	3.29%	3.29%	3.29%	3.29%	3.29%	3.29%	3.29%	3.29%
0.66%	0.66%	0.66%	0.66%	0.66%	0.66%	0.66%	0.66%	0.66%	0.66%	0.66%	0.66%
0.66%	0.66%	0.66%	0.66%	0.66%	0.66%	0.66%	0.66%	0.66%	0.66%	0.66%	0.66%
2.63%	2.63%	2.63%	2.63%	2.63%	2.63%	2.63%	2.63%	2.63%	2.63%	2.63%	2.63%
7.24%	7.24%	7.24%	7.24%	7.24%	7.24%	7.24%	7.24%	7.24%	7.24%	7.24%	7.24%
10.53%	10.53%	10.53%	10.53%	10.53%	10.53%	10.53%	10.53%	10.53%	10.53%	10.53%	10.53%
3.29%	3.29%	3.29%	3.29%	3.29%	3.29%	3.29%	3.29%	3.29%	3.29%	3.29%	3.29%
3.29%	3.29%	3.29%	3.29%	3.29%	3.29%	3.29%	3.29%	3.29%	3.29%	3.29%	3.29%
0.66%	0.66%	0.66%	0.66%	0.66%	0.66%	0.66%	0.66%	0.66%	0.66%	0.66%	0.66%
0.66%	0.66%	0.66%	0.66%	0.66%	0.66%	0.66%	0.66%	0.66%	0.66%	0.66%	0.66%
2.63%	2.63%	2.63%	2.63%	2.63%	2.63%	2.63%	2.63%	2.63%	2.63%	2.63%	2.63%
13.49%	13.49%	13.49%	13.49%	13.49%	13.49%	13.49%	13.49%	13.49%	13.49%	13.49%	13.49%
38.49%	38.49%	38.49%	38.49%	38.49%	38.49%	38.49%	38.49%	38.49%	38.49%	38.49%	38.49%
9.44%	9.44%	9.44%	9.44%	9.44%	9.44%	9.44%	9.44%	9.44%	9.44%	9.44%	9.44%
11.40%	11.40%	11.40%	11.40%	11.40%	11.40%	11.40%	11.40%	11.40%	11.40%	11.40%	11.40%
35.25%	35.25%	35.25%	35.25%	35.25%	35.25%	35.25%	35.25%	35.25%	35.25%	35.25%	35.25%
14.64%	14.64%	14.64%	14.64%	14.64%	14.64%	14.64%	14.64%	14.64%	14.64%	14.64%	14.64%
19.52%	19.52%	19.52%	19.52%	19.52%	19.52%	19.52%	19.52%	19.52%	19.52%	19.52%	19.52%
24.80%	24.80%	24.80%	24.80%	24.80%	24.80%	24.80%	24.80%	24.80%	24.80%	24.80%	24.80%
17.60%	17.60%	17.60%	17.60%	17.60%	17.60%	17.60%	17.60%	17.60%	17.60%	17.60%	17.60%
72.37%	72.37%	72.37%	72.37%	72.37%	72.37%	72.37%	72.37%	72.37%	72.37%	72.37%	72.37%
92.60%	92.60%	92.60%	92.60%	92.60%	92.60%	92.60%	92.60%	92.60%	92.60%	92.60%	92.60%

ผลงานสะสมไม่ถึงร้อยละ 25 โดยความล่าช้าเป็นความผิดของผู้สัญญา


- 1) กรณีตัวอย่าง กำหนดระยะเวลาการก่อสร้างตามแผนดำเนินงานทั้งหมดสัญญา จำนวน 8 เดือน
- 2) หมายถึง ระยะเวลาการก่อสร้างตามแผนดำเนินงานของแต่ละรายการก่อสร้าง เช่น งานรื้อโครงสร้างเดิม กำหนดระยะเวลาการก่อสร้าง จำนวน 4 เดือน (ไม่รวมระยะเวลาการก่อสร้างผิวทาง)
- 3) หมายถึง ร้อยละของงานที่ผู้รับจ้างต้องดำเนินการก่อสร้างตามแผนงานประจำเดือนของแต่ละรายการก่อสร้าง (แต่ละรายการก่อสร้าง รวมกัน 100%)
- 4) มูลค่างานแต่ละรายการ จำนวนจากร้อยละตามแผนงานเทียบกับมูลค่างานของแต่ละรายการ
- 5) มูลค่างานสะสมในแต่ละเดือน
- 6) ร้อยละของแผนดำเนินงาน ค่ารวมจากมูลค่าของงานตามแผนดำเนินงาน เมื่อเทียบกับมูลค่าของงานทั้งโครงการ
- 7) ร้อยละของแผนดำเนินงานสะสม
- 8) ร้อยละของการดำเนินงานจริง
- 9) ร้อยละของการดำเนินงานจริงสะสม
- 10) ร้อยละของความแตกต่างระหว่างการทำงานจริงเทียบกับแผนดำเนินงานดำเนินการสะสม


เมื่อเทียบกับมูลค่าของงานทั้งโครงการ



รายละเอียดคุณลักษณะเฉพาะ

จัดซื้อเครื่องส่งตรวจอัตโนมัติ พร้อมระบบ I-KIOSK จำนวน ๑๔ เครื่อง

ที่	รายละเอียดคุณลักษณะที่ ๑. กําหนด	ที่	รายละเอียดคุณลักษณะที่ผู้เสนอราคาเสนอ	หมายเหตุ
	เครื่องส่งตรวจอัตโนมัติ พร้อมระบบ I-KIOSK จำนวน ๑๔ เครื่องๆ ละ ๑๐๐,๐๐๐.- บาท (หนึ่งแสนบาทถ้วน) เป็นเงินทั้งสิ้น ๑,๔๐๐,๐๐๐.- บาท (หนึ่งล้านสี่แสนบาทถ้วน)		เครื่องส่งตรวจอัตโนมัติ พร้อมระบบ I-KIOSK จำนวน ๑๔ เครื่องๆ ละ.....- บาท (.....) เป็นเงินทั้งสิ้น.....- บาท (.....) สี่ทศ.....รู้น.....	
๑.	คุณลักษณะทั่วไป	๑.	คุณลักษณะทั่วไป	
๑.๑	หน่วยความจำหลักจัดเก็บข้อมูลของคอมพิวเตอร์ ไม่น้อยกว่า ๕๐๐ GB	๑.๑		
๑.๒	หน้าจอระบบสัมผัสไม่น้อยกว่า ๖๐ HZ	๑.๒		
๑.๓	สามารถปรับบัตรคิวได้	๑.๓		
๑.๔	โครงสร้าง ขนาดกว้าง ๔๖ ซม. หนา ๔๖ ซม. สูง ๑๖๐ ซม.	๑.๔		
๑.๕	ตู้กักบัตรคิวอัจฉริยะ พร้อมจอแสดงผลระบบสัมผัส	๑.๕		
๒.	คุณลักษณะเฉพาะ	๒.	คุณลักษณะเฉพาะ	
๒.๑	จอแสดงผลระบบสัมผัส (Touch Screen) ๒.๑.๑ จอแสดงผลระบบสัมผัสหน้าจอ ขนาดไม่น้อยกว่า ๑๕.๖ นิ้ว ๒.๑.๒ ความละเอียดที่ ๑๙๒๐ x ๑๐๘๐ พิกเซล หรือดีกว่า ๒.๑.๓ โหมดการแสดงผล ๑๖:๙	๒.๑		
๒.๒	คอมพิวเตอร์ขนาดเล็ก (Mini PC) ๒.๒.๑ หน่วยประมวลผลไม่ต่ำกว่า Intel Core i๕-๗๕๐๐T Series ๒.๒.๒ ระบบปฏิบัติการ Windows ๑๑ หรือดีกว่า ๒.๒.๓ มีหน่วยความจำ ไม่น้อยกว่า (RAM) ๘ GB ๒.๒.๔ มีความจุเครื่อง (SSD) ขนาด ไม่น้อยกว่า ๒๕๖ GB ๒.๒.๕ รองรับการเชื่อมต่อ HDMI, USB, LAN, Wi-Fi หรือดีกว่า	๒.๒		
๒.๓	โปรแกรมระบบ (Software) ๒.๓.๑ ผู้รับบริการสามารถยืนยันตัวตนด้วยตนเอง โดยใช้บัตรประชาชนหรือบัตรคิวผู้ป่วย ๒.๓.๒ สามารถตรวจสอบสิทธิผ่านระบบของ สปสช. เปิด Visit ก่อนเข้ารับบริการ และสามารถปิด visit ได้ที่ตู้ยืนยันตัวตนได้โดยอัตโนมัติ	๒.๓		

ที่	รายละเอียดคุณลักษณะที่ อบจ. กำหนด	ที่	รายละเอียดคุณลักษณะที่ผู้เสนอราคาเสนอ	หมายเหตุ
	<p>๒.๓.๓ สามารถจัดทำใบนำทางเพื่อแสดงลำดับการบริการ (คิว) ในการเข้ารับบริการ</p> <p>๒.๓.๔ มีระบบเสียงภาษาไทยแนะนำขั้นตอนขณะใช้งาน</p> <p>๒.๓.๕ สามารถใช้งานร่วมกับเครื่องพิมพ์ความร้อน (ไม่ใช่หมึก) สำหรับพิมพ์ใบนำทาง (บัตรคิว) ได้</p> <p>๒.๓.๖ สามารถรองรับการเชื่อมต่อกับระบบ HIS (Hospital Information System) ระบบสารสนเทศโรงพยาบาล เช่น HOSXP, HOSXP PCU หรือ JHCIS ได้</p>			
๒.๔	<p>เครื่องอ่านบัตรประชาชน (Smart Card Reader)</p> <p>๒.๔.๑ สามารถอ่านข้อมูลในบัตรประชาชน ตามมาตรฐาน ISO/IEC๗๘๑๖</p> <p>๒.๔.๒ สามารถใช้งานผ่านช่องเชื่อมต่อ USB ได้ หรือดีกว่า</p>	๒.๔		
๒.๕	<p>เครื่องสแกนบาร์โค้ด (Barcode Scanner)</p> <p>๒.๕.๑ สามารถสแกนบาร์โค้ดด้วยระบบเลเซอร์</p> <p>๒.๕.๒ สามารถสแกนบาร์โค้ดในสภาพแสงที่ละเอียดอ่อนในแสงแดดจ้า หรือในสภาพแวดล้อมที่มีหรือบนพื้นผิวโค้ง/สะท้อนแสง</p>	๒.๕		
๒.๖	<p>เครื่องพิมพ์ความร้อน ไม่ใช่หมึก (Thermal Printer)</p> <p>๒.๖.๑ เป็นเครื่องพิมพ์ความร้อน ไม่ใช่หมึก สำหรับพิมพ์ใบนำทาง (บัตรคิว)</p> <p>๒.๖.๒ สามารถใช้กระดาษหน้ากว้าง ๘๐ x ๘๐ มิลลิเมตร</p> <p>๒.๖.๓ มีระบบตัดกระดาษอัตโนมัติ</p> <p>๒.๖.๔ สามารถพิมพ์ภาษาไทย ภาษาอังกฤษ ตัวเลข และ QR Code ได้</p>	๒.๖		
๒.๗	<p>ตู้ Kiosk สำหรับติดตั้งโปรแกรมระบบและอุปกรณ์</p> <p>๒.๗.๑ โครงสร้างตัวเครื่องผลิตจากวัสดุ PVC และ ABS ซึ่งเป็นฉนวนไฟฟ้า ไม่เป็น สื่อนำไฟฟ้า และมีคุณสมบัติไม่ลามไฟ เพื่อเพิ่มความปลอดภัยในการใช้งาน มีความแข็งแรงและทนทานต่อการใช้งาน พร้อมฐานรองหรือแท่นที่มีความสูงเหมาะสม เพื่ออำนวยความสะดวกแก่ผู้รับบริการในการรับบัตรคิว</p>	๒.๗		

ที่	รายละเอียดคุณลักษณะที่ อจบ. กำหนด	ที่	รายละเอียดคุณลักษณะที่ผู้เสนอราคาเสนอ	หมายเหตุ
	<p>๒.๗.๒ มีระบบไฟฟ้าภายในสำหรับการทำงานของอุปกรณ์ในตัว พร้อมมีสวิตซ์สำหรับเปิด-ปิดเครื่อง และพอร์ตสำหรับต่อสายเน็ตเวิร์คจากภายนอก</p> <p>๒.๗.๓ มีช่องสำหรับติดตั้งอุปกรณ์เครื่องพิมพ์ไว้ในจุดที่สามารถใช้งานได้ง่ายและมีช่องสำหรับเปลี่ยนกระดาษด้านหลัง</p> <p>๒.๗.๔ อุปกรณ์ทุกชิ้นที่ติดตั้งภายในตู้ยึดติดแน่นกับตู้ Kiosk</p> <p>๒.๗.๕ มีป้ายติดชื่อของโรงพยาบาลหรือหน่วยงานที่หน้าเครื่อง</p>			
๓.	เงื่อนไขเฉพาะ	๓.	เงื่อนไขเฉพาะ	
๓.๑	รับประกันคุณภาพผลิตภัณฑ์ ไม่ต่ำกว่า ๑ ปี นับจากวันส่งมอบสินค้า	๓.๑		
๓.๒	ผลิตภัณฑ์ได้เข้ารับการทดสอบด้านความปลอดภัยทางไฟฟ้า (Electrical Safety) ตามมาตรฐานสากล IEC ๖๒๓๖๘-๑ สำหรับอุปกรณ์เทคโนโลยีสารสนเทศ โดยสำนักงานพัฒนาวิทยาศาสตร์และเทคโนโลยีแห่งชาติ (NSTDA)	๓.๒		
๓.๓	เป็นอุปกรณ์ใหม่ไม่เคยผ่านการใช้งานหรือสาคัดมาก่อน	๓.๓		
๓.๔	อุปกรณ์ทั้งหมดต้องประกอบด้วยตู้ Kiosk ให้เรียบร้อย	๓.๔		
๓.๕	มีเอกสารคู่มือแนะนำการใช้งานฉบับย่อในการส่งมอบสินค้า	๓.๕		
๓.๖	มีการฝึกอบรมหรือแนะนำวิธีการใช้งานให้กับบุคลากรที่ปฏิบัติงานให้สามารถใช้เครื่องมือได้อย่างถูกต้องและครบถ้วน	๓.๖		



รายละเอียดคุณลักษณะเฉพาะ

จัดซื้อเครื่องส่งตรวจอัตโนมัติ พร้อมระบบ KIOSK จำนวน ๑๔ เครื่อง

ที่	รายละเอียดคุณลักษณะที่ อกจ. กำหนด	ที่	รายละเอียดคุณลักษณะที่ผู้เสนอราคาเสนอ	หมายเหตุ
	เครื่องส่งตรวจอัตโนมัติ พร้อมระบบ I-KIOSK จำนวน ๑๔ เครื่องๆ ละ ๑๐๐,๐๐๐.- บาท (หนึ่งแสนบาทถ้วน) เป็นเงินทั้งสิ้น ๑,๔๐๐,๐๐๐.- บาท (หนึ่งล้านสี่แสนบาทถ้วน)		เครื่องส่งตรวจอัตโนมัติ พร้อมระบบ I-KIOSK จำนวน ๑๔ เครื่องๆ ละ.....- บาท (.....) เป็นเงินทั้งสิ้น.....- บาท (.....) ยี่ห้อ.....รุ่น.....	
๑.	คุณลักษณะทั่วไป	๑.	คุณลักษณะทั่วไป	
๑.๑	หน่วยความจำไม่น้อยกว่า ๑๒๘ GB	๑.๑		
๑.๒	หน้าจอระบบสัมผัสไม่น้อยกว่า ๑๒๐ Hz	๑.๒		
๑.๓	สามารถปรับปรับทิศทางได้	๑.๓		
๑.๔	โครงสร้างขนาดกว้าง ๔๖ ซม. หนา ๔๖ ซม. สูง ๑๖๐ ซม.	๑.๔		
๑.๕	ตู้กักบัตรคิวอัจฉริยะ พร้อมจอแสดงผลระบบสัมผัส	๑.๕		
๒.	คุณลักษณะเฉพาะ	๒.	คุณลักษณะเฉพาะ	
๒.๑	จอแสดงผลระบบสัมผัส (Touch Screen) ๒.๑.๑ จอแสดงผลระบบสัมผัสหน้าจอ ขนาดไม่น้อยกว่า ๑๕.๖ นิ้ว ๒.๑.๒ ความละเอียดที่ ๑๙๒๐ x ๑๐๘๐ พิกเซล หรือดีกว่า ๒.๑.๓ โหมดการแสดงผล ๑๖:๙	๒.๑		
๒.๒	คอมพิวเตอร์ขนาดเล็ก (Mini PC) ๒.๒.๑ หน่วยประมวลผลไม่ต่ำกว่า Intel Core i๕-๗๕๐๐T Series ๒.๒.๒ ระบบปฏิบัติการ Windows ๑๑ หรือดีกว่า ๒.๒.๓ มีหน่วยความจำ ไม่น้อยกว่า (RAM) ๘ GB ๒.๒.๔ มีความจุเครื่อง (SSD) ขนาด ไม่น้อยกว่า ๒๕๖ GB ๒.๒.๕ รองรับพอร์ตเชื่อมต่อ HDMI, USB, LAN, Wi-Fi หรือดีกว่า	๒.๒		
๒.๓	โปรแกรมระบบ (Software) ๒.๓.๑ ผู้รับบริการสามารถยืนยันตัวตนด้วยตนเอง โดยใช้บัตรประชาชนหรือ บาริโค้ดผู้ป่วย ๒.๓.๒ สามารถตรวจสอบสิทธิผ่านระบบของ สปสช. เปิด Visit ก่อนเข้ารับบริการ และสามารถเปิด visit ได้ที่ยืนยันตัวตนได้โดยอัตโนมัติ	๒.๓		



ที่	รายละเอียดคุณลักษณะที่ อ.จ. กำหนด	ที่	รายละเอียดคุณลักษณะที่ผู้เสนอราคาเสนอ	หมายเหตุ
	<p>๒.๓.๓ สามารถจัดทำใบนำทางเพื่อแสดงลำดับการบริการ (คิว) ในการเข้ารับบริการ</p> <p>๒.๓.๔ มีระบบเสียงภาษาไทยแนะนำขั้นตอนขณะใช้งาน</p> <p>๒.๓.๕ สามารถใช้งานร่วมกับเครื่องพิมพ์ความร้อน (ไม่ใช่หมึก) สำหรับพิมพ์ใบนำทาง (บัตรคิว) ได้</p> <p>๒.๓.๖ สามารถรองรับการเชื่อมต่อกับระบบ HIS (Hospital Information System) ระบบสารสนเทศโรงพยาบาล เช่น HOSXP, HOSXP PCU หรือ JHCIS ได้</p>			
๒.๔	<p>เครื่องอ่านบัตรประชาชน (Smart Card Reader)</p> <p>๒.๔.๑ สามารถอ่านข้อมูลในบัตรประชาชน ตามมาตรฐาน ISO/IEC๗๘๑๖</p> <p>๒.๔.๒ สามารถใช้งานผ่านช่องเชื่อมต่อ USB ได้ หรือดีกว่า</p>	๒.๔		
๒.๕	<p>เครื่องสแกนบาร์โค้ด (Barcode Scanner)</p> <p>๒.๕.๑ สามารถสแกนบาร์โค้ดด้วยระบบเลเซอร์</p> <p>๒.๕.๒ สามารถสแกนบาร์โค้ดในสภาพแสงที่ละเอียดอ่อนในแสงแดดจ้า หรือในสภาพแวดล้อมที่มีควันหรือฝุ่นผง/สะเก็ดควันแสง</p>	๒.๕		
๒.๖	<p>เครื่องพิมพ์ความร้อน ไม่ใช่หมึก (Thermal Printer)</p> <p>๒.๖.๑ เป็นเครื่องพิมพ์ความร้อน ไม่ใช่หมึก สำหรับพิมพ์ใบนำทาง (บัตรคิว)</p> <p>๒.๖.๒ สามารถใช้กระดาษหน้ากว้าง ๘๐ x ๘๐ มิลลิเมตร</p> <p>๒.๖.๓ มีระบบตัดกระดาษอัตโนมัติ</p> <p>๒.๖.๔ สามารถพิมพ์ภาษาไทย ภาษาอังกฤษ ตัวเลข และ QR Code ได้</p>	๒.๖		
๒.๗	<p>ตู้ Kiosk สำหรับติดตั้งโปรแกรมระบบและอุปกรณ์</p> <p>๒.๗.๑ โครงสร้างตัวเครื่องผลิตจากวัสดุ PVC และ ABS ซึ่งเป็นฉนวนไฟฟ้า ไม่เป็น สื่อนำไฟฟ้า และมีคุณสมบัติไม่ลามไฟ เพื่อเพิ่มความปลอดภัยในการใช้งาน มีความแข็งแรงและทนทานต่อการใช้งาน พร้อมฐานรองหรือแท่นที่มีความสูงเหมาะสม เพื่ออำนวยความสะดวกแก่ผู้รับบริการในการกรอกรับบัตรคิว</p>	๒.๗		



ที่	รายละเอียดคุณลักษณะที่ อจ. กำหนด	ที่	รายละเอียดคุณลักษณะที่ผู้เสนอราคาเสนอ	หมายเหตุ
	<p>๒.๗.๒ มีระบบไฟฟ้าภายในสำหรับการทำงานของอุปกรณ์ในตู้ พร้อมมีสวิตซ์สำหรับเปิด-ปิดเครื่อง และพอร์ตรสำหรับต่อสายเน็ตเวิร์คจากภายนอก</p> <p>๒.๗.๓ มีช่องสำหรับติดตั้งอุปกรณ์พิมพ์ไว้ในจุดที่สามารถใช้งานได้ง่ายและมีช่องสำหรับเปลี่ยนกระดาษด้านหลัง</p> <p>๒.๗.๔ อุปกรณ์ทุกชิ้นที่ติดตั้งภายในตู้ยึดติดแน่นกับตู้ Kiosk</p> <p>๒.๗.๕ มีป้ายติดชื่อของโรงพยาบาลหรือหน่วยงานที่หน้าเครื่อง</p>			
๓.	เงื่อนไขเฉพาะ	๓.	เงื่อนไขเฉพาะ	
๓.๑	รับประกันคุณภาพผลิตภัณฑ์ไม่ต่ำกว่า ๑ ปี นับจากวันส่งมอบสินค้า	๓.๑		
๓.๒	ผลิตภัณฑ์ได้เข้ารับการทดสอบด้านความปลอดภัยทางไฟฟ้า (Electrical Safety) ตามมาตรฐานสากล IEC ๖๒๓๖๘-๑ สำหรับอุปกรณ์เทคโนโลยีสารสนเทศ โดยสำนักงานพัฒนาวิทยาศาสตร์และเทคโนโลยีแห่งชาติ (NSTDA)	๓.๒		
๓.๓	เป็นอุปกรณ์ใหม่ไม่เคยผ่านการใช้งานหรือสาคิดมาก่อน	๓.๓		
๓.๔	อุปกรณ์ทั้งหมดต้องประกอบอยู่ในตู้ Kiosk ให้เรียบร้อย	๓.๔		
๓.๕	มีเอกสารคู่มือแนะนำการใช้งานฉบับย่อในการส่งมอบสินค้า	๓.๕		
๓.๖	มีการฝึกอบรมหรือแนะนำวิธีการใช้งานให้กับบุคลากรที่ปฏิบัติงานให้สามารถใช้อุปกรณ์ได้อย่างถูกต้องและครบถ้วน	๓.๖		

